



polygra

VÝROČNÍ ZPRÁVA
2015

OBSAH VÝROČNÍ ZPRÁVY ZA ROK 2015

	Strana
Úvodní slovo předsedy představenstva	2-3
Základní údaje o akciové společnosti	4
Organizační struktura společnosti	5
Hodnocení výroby a rozvoj technologie	6
Technický rozvoj	7
Vyrobena produkce	8
Ochrana životního prostředí	9
Vývoj zaměstnanosti v roce 2015	10-11
Vývoj změn vlastního kapitálu, hospodářského výsledku a rozdělení zisku	12
Vývoj vybraných ukazatelů efektivnosti	13
Struktura výkonů dle jednotlivých útvarů	14
Výkaz zisků a ztrát	15
Rozvaha	16
Hospodářské výsledky za rok 2015	17
Bankovní úvěry a dočasné finanční výpomoci	18
Zpráva představenstva	18
Zpráva dozorčí rady	19
Zpráva auditora	20-21

Vážení akcionáři, obchodní spolupracovníci,

předkládáme vám výroční zprávu za rok 2015. Tento rok byl pro nás rokem průlomovým, oslavili jsme 25. výročí vzniku akciové společnosti. Nechceme se vracet zpět, ale hledíme stále do budoucna. Na své cestě využíváme bohaté zkušenosti. Ty nás opravňují k tomu, abychom se společně s vámi zamysleli, kam obory polygrafického, reklamního či obalového průmyslu směřují, třebaže v poslední době nemají lehkou úlohu danou rozvojem elektronických médií a „nepapírové“ komunikace. Nicméně lze říci, že se současná situace již stabilizovala a pro každé ze zmíněných odvětví je na trhu dostatečný prostor s možností různorodých nabídek.

Na ofsetový tisk a jeho úlohu v rozvoji polygrafie můžeme nazírat z mnoha úhlů pohledu. V poslední době se setkáváme s posuzováním ofsetových technologií z hlediska technického vývoje tiskových strojů a jejich automatizace. Často se také diskutuje, jak udržet podíl ofsetu na globálním trhu v prostředí, kdy je pozice ofsetového tisku ohrožována ostatními tiskovými technologiemi.

Globálně platí, že v oblasti ofsetového tisku nabídka převyšuje poptávku. V konkurenčním prostředí hraje podstatnou roli technologické vybavení, objemy tisku, opakovatelnost zakázek, kvalita a dodací lhůty. Společnost Polygra se nespécializuje na určitou oblast tisku, škála realizovaného tisku je různorodá. Rychlost a přesnost zpracování zakázky velkou měrou ovlivňuje konečnou cenu výrobku a umožňuje udržení se v rámci konkurence podnikající v oblasti polygrafické výroby. Rozšířené možnosti spatřujeme v obalovém sortimentu pro přímé zpracovatele a výrobce na bázi tisku na folie a plasty (PVC, PP). V oblasti polygrafického průmyslu má šanci vůči konkurenci uspět ten, kdo bude rozvíjet svoje technologické vybavení, umožňující vyrobit požadované technicky náročnější výrobky přesněji, rychleji, s nižší materiálovou náročností a s vyšším designovým efektem.

Dlouhodobým cílem společnosti je větší penetrace do segmentu zákazníků nakupujících obalové tiskoviny.

Moderní technologie kráčí kupředu mílovými kroky a její vliv se promítá do našich životů každý den o trochu víc. Z tohoto důvodu pro nás rok 2015 byl rokem dokončení velké technologické obměny.

Na modernizaci a rozvoji výrobních technologií měla velký podíl i úspěšná řešení dotačních úkolů v rámci programů ROZVOJ, do kterých se naše společnost zapojila. V souladu s podnikatelským záměrem byly pořízeny a zprovozněny nové technologie v hodnotě 21 273 tis. Kč. Následně nám byly poskytovatelem MPO proplaceny dotace v roce 2015 v celkové výši 10 091 tis. Kč.

Pro splnění našich koncepčních dlouhodobých vizí plánujeme v roce 2016 rozšířit provozní prostory přístavbou v areálu firmy, vybudovat nové skladovací prostory, propojit výrobní prostory v knihárně a vylepšit obchodní zázemí. Zvýšená kapacita výrobních prostor nám pak umožní dovybavit se novými dokončujícími technologiemi v oblasti knihařského zpracování.

Rostoucí objem výroby a snaha o dosahování vysoké kvality tiskové produkce vyžadují zefektivnění a zpřehlednění řízení tiskárny v průběhu celého výrobního procesu od zadání zakázky až po dodání hotových tiskových produktů. To zahrnuje sjednocení a standardizaci všech procesů ve firmě, centralizaci všech důležitých dat a informací do jednoho systému, zefektivnění komunikace a předávání informací mezi zaměstnanci, zrychlení zpracování kalkulací pro zákazníky, možnosti porovnávání kalkulovaných a skutečných nákladů u každé zakázky, zavedení ISO a kontrolu, vyhodnocení jednotlivých středisek, strojů a zaměstnanců. To všechno nám umožňuje specializovaný řídicí systém IS Cicero pro polygrafii obsahující kompletní strukturu modelů potřebných



pro chod celé tiskárny. Systém umí pracovat s polygrafickými technologiemi, umožňuje efektivní vyhodnocení jednotlivých zakázek, strojů i pracovníků a na tomto základě efektivní plánování kapacit a kontrolu plnění výrobních termínů jednotlivých zakázek, ale také kontrolu stavu a hodnoty rozpracované výroby. Stále více se ukazuje, že je zapotřebí tento systém propojit se službou typu "web to print" dovolující řešení zadávání tiskových zakázek prostřednictvím internetu. Jedná se o systém typu klient – server, kde klientská komponenta slouží zákazníkům tiskárny (stávajícím, či nově získaným právě díky službě daného typu) k pohodlnému objednání zhotovení tiskoviny. Využívání marketingových nástrojů prostřednictvím internetu budeme věnovat nadcházející období.

Dále se chceme orientovat zejména na:

- farmaceutické firmy – dodání celkového řešení (příbalový leták včetně krabičky)
- přímé výrobce v oblasti balení a kompletace výrobků v nadnárodních společnostech (tisk návodů a příbalových letáků v různých jazykových mutacích)
- potravinářské firmy (mlékárny, pivovary) – tisk etiket, výroba krabiček
- nové zákazníky – reklamní kampaně, sdružování výroby jednoho druhu tiskoviny na tiskový arch.

Jak je patrné, stále máme na čem pracovat, co vylepšovat. Jsme dynamičtí inovátoři, automatizujeme výrobní procesy, optimalizujeme work flow. Polygrafickou výrobu společnosti Polygra lze klasifikovat jako zakázkovou výrobu založenou na systému tahu. Veškerá výroba je dána konkrétními zakázkami a nedochází k výrobě na sklad. Vzhledem k rozsáhlé škále variací tiskovin, které společnost Polygra dokáže pro své zákazníky zpracovat, je třeba ke každé zakázce přistupovat individuálně už od samotné kalkulace ceny. Nevyrábíme pouze jednotlivé produkty, ale poskytujeme našim zákazníkům ucelený servis v oblasti grafické přípravy tisku, zpracování dat, nabízíme služby dokončujícího knihařského zpracování i expedici zakázky do místa určení.

Modernizace, obnova a rozvoj naší společnosti vychází z dlouhodobých pětiletých investičních záměrů, jejichž finanční udržitelnost je založena na rezervaci dostatečných finančních prostředků nutných pro realizaci.

Na závěr mi dovolu, abych poděkoval všem, kteří se podíleli svou prací na úspěšných hospodářských výsledcích roku 2015, našim dlouhodobým spolupracovníkům, všem zákazníkům, ale i našim zaměstnancům, bez kterých by těchto pozitiv nebylo možné dosáhnout.

Věřím, že společně navážeme na naši 25letou polygrafickou cestu a bude se nám nadále dařit řešit požadavky zákazníků k jejich spokojenosti.

Miloš Březina v. r.
předseda představenstva

Základní údaje o akciové společnosti

OBCHODNÍ FIRMA A SÍDLO SPOLEČNOSTI

Polygra a. s.
Brno-Královo Pole, Palackého třída 1004/150, PSČ 612 00
IČO: 00543641

ZALOŽENÍ SPOLEČNOSTI

Společnost byla založena v roce 1990 jako soukromá společnost a zapsána do Obchodního rejstříku vedeného u Okresního soudu Brno-venkov (nyní Krajský soud v Brně) k datu 1. 8. 1990 oddíl B, vložka 76.

PŘEDMĚT PODNIKÁNÍ DLE STANOV SPOLEČNOSTI

- a) Vedení účetnictví
- b) Vydavatelské činnosti, polygrafická výroba, knihařské a kopírovací práce
- c) Zprostředkování obchodu a služeb
- d) Velkoobchod a maloobchod
- e) Příprava a vypracování technických návrhů, grafické a kresličské práce
- f) Výzkum a vývoj v oblasti přírodních a technických věd nebo společenských věd
- g) Reklamní činnost, marketing, mediální zastoupení

Stěžejní činností společnosti je polygrafická výroba.

STATUTÁRNÍ A DOZORČÍ ORGÁN AKCIOVÉ SPOLEČNOSTI

Představenstvo:

Předseda:	Miloš Březina, Na Patnácti Kopách č. 646, Kolín
Člen:	Mgr. Josef Husa, Kořenice 87, Kolín
Člen:	Miluše Molíková, U Hřiště 756, Modřice

Dozorčí rada:

Předseda:	Ing. Kateřina Březinová, Na Patnácti Kopách č. 646, Kolín
Člen:	Martina Škramlíková, Dělnická 807, Kolín
Člen:	JUDr. Marie Sychrová, Velkopavlovická 4085/14, Brno

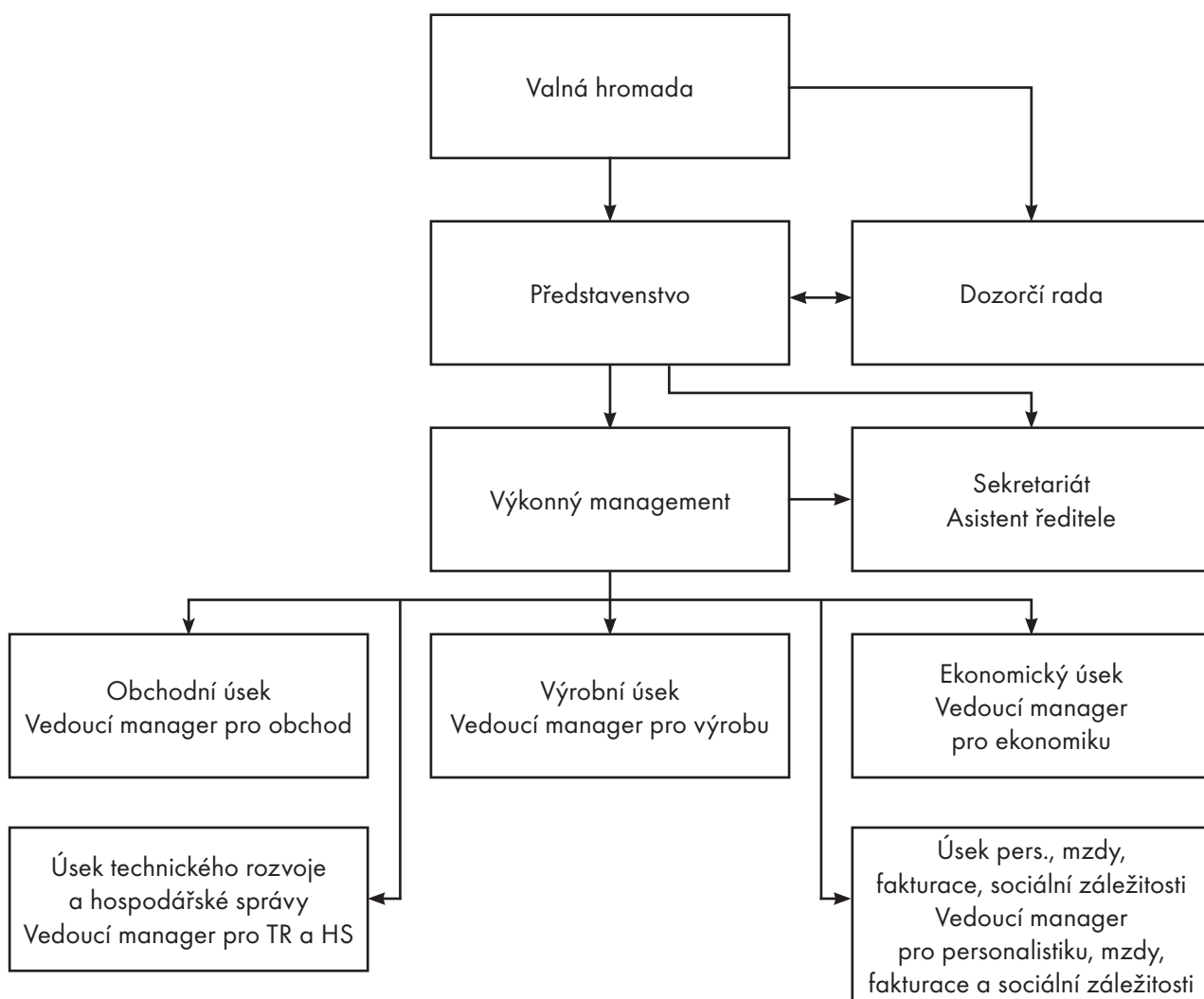
ZÁKLADNÍ KAPITÁL AKCIOVÉ SPOLEČNOSTI

Hodnota základního kapitálu Polygry a. s. činí 2 000 000 Kč a je rozdělen na 200 akcií na jméno v listinné podobě s nominální hodnotou 10 000 Kč za jednu akcii.

Změny a dodatky provedené v obchodním rejstříku v roce 2015

17. 9. 2015 bylo zapsáno úplné zplacení upsaného zvýšení základního kapitálu na 2 000 000 Kč.

Organizační struktura společnosti



Hodnocení výroby a rozvoj technologie

Rok 2015 byl náročný z hlediska všech změn, které se odehrály ve strojovém zařízení tiskárny i knihárny. Podarilo se nám vyměnit ofsetový stroj ADAST 827 za moderní KOMORI LITHRONE S-429PH, což nám umožní v reálném čase tisknout čtyřbarvé zakázky na dvou strojích, a lépe tak rozložit tiskovou kapacitu rovnoměrně mezi tiskové stroje při nahromadění zakázek nebo poruše. Nový stroj navíc umožňuje zrychlení výroby oboustranně potisknutých zakázek, a splnil tak naše očekávání. Při tisku se obejdeme už bez alkoholového vlhčení, výrazně jsme tak snížili množství škodlivých látek vypouštěných do ovzduší při zachování srovnatelné úrovně tisku a objemu produkce jako s alkoholem. Navíc byl stroj osazen zařízením na automatické prokládání archů zkracující výrobní čas při produkci bloků. Instalovaná obrabečka palet významným způsobem zjednodušila a zkrátila čas potřebný na rozjezd tisku druhé strany papíru.

Rychlost, kterou projde zakázka tiskárnou, ale nesmí přesytit knihárnu. Z toho důvodu jsme vyměnili starou řezačku ADAST MAXIMA za absolutní špičku v oboru – řezací centrum WOHLBERG. Máme tedy instalovány dvě řezačky před i po tisku od stejného výrobce a se stejnými parametry. Práce s řezáním papíru byla navíc ulehčena instalací setřásavačky a zvedacího zařízení, které celý proces zjednoduší a zrychlí.

V knihárně byl snad největší událostí nákup výsekového automatu YAWA s výlupem, jenž se teprve učíme maximálně využívat a slibujeme si od jeho ovládnutí získání nových zákazníků, kterým budeme moci nabídnout nižší ceny a vyšší rychlost zpracování jejich zakázek.

V listopadu se nám podařilo vyměnit skládací automat STAHLFOLDER za mladší a s přídavným zařízením, které nám zajistí rozšíření portfolia druhů falcování. Po výměně všech důležitých prvků ještě v záruce tak stroj dokáže zpracovávat určitý typ zakázek za poloviční dobu.

Jestliže byl loňský rok ve studiu ve znamení zásadní obměny vybavení (nové CTP, workflow, zavedení digitálního tisku), a tím pádem zvýšeného nároku na zaměstnance naučit se novým věcem, tak tento rok už se nesl v duchu bezproblémového využívání všech těchto zařízení. Bylo tedy dosaženo vyšší produktivity a kvality práce. Digitální technologie tisku představovaná instalovaným zařízením od firmy XEROX se již stala nedílnou součástí nabízených služeb pro zákazníka a s každým měsícem navyšujeme podíl takto vyrobených zakázek.

Audit FSC se podařilo zvládnout bez připomínek a po pěti letech od zavedení nás příští rok čeká recertifikace.

V příštím roce se už nemůžeme dočkat rozšíření výrobních prostor, což by nám umožnilo jednodušší pohyb materiálu po dílně a zkrácení nevýrobních časů. Máme v plánu co nejvíce využívat výsekový automat, abychom dokázali zákazníkovi nabídnout komplexní služby v co nejkratším čase za přijatelnou cenu. Chceme se soustředit na kvalitu a organizaci výroby tak, abychom využívali všech výrobních kapacit a nedocházelo ke zbytečným prostojům při pohybu materiálu k tiskovým a knihařským strojům.

Naší velkou výhodou je nadále ucelená technologie, kdy se vše – tj. od návrhu, přes tisk, až po konečné zpracování provádí „pod jednou střechou“. Tímto dosahujeme jak velkých časových úspor, tak pro zákazníka nižších cen oproti konkurenci. Využíváním moderních technologií snižujeme podíl rutinní lidské práce a zefektivňujeme ji. Výsledkem je rostoucí kvalita produktů a služeb.

Dušan Lorenc v. r.
vedoucí manažer pro výrobu

Technický rozvoj



Rok 2015 byl rokem velkého technického rozvoje. Nejprve jsme v rámci schváleného projektu OPPI programu ROZVOJ „Modernizace a rozvoj výrobních technologií v oblasti polygrafické výroby pro zajištění konkurenceschopnosti společnosti“ 2.2 RV03/2616 realizovali 2. etapu – pořízení nového tiskového čtyřbarvého stroje Komori Lithrone S429 s SW ve formátu B2 a 3. etapu – pořízení výsekového stroje YAWA MW 790 A ve formátu B2.

Dále jsme v rámci schváleného projektu OPPI programu ROZVOJ „Modernizace úseku dokončujícího zpracování pořízením moderní jednožobové archové řezačky s přídatnými zařízeními pro polygrafickou výrobu“ 2.2. RV03/5219 pořídili jednožobovou řezačku Wohlenberg 115 s přídatnými zařízeními Baumann (automatickým střásacím zařízením ve formátu B2 a poloautomatickým zvedacím zařízením stohu ve formátu B1).

Pořízením nových technologií s vyššími technickými a užitnými parametry došlo k posílení společnosti z hlediska konkurenceschopnosti, rozšířila se možnost zpracování různorodých substrátů, zvýšil se podíl automatizace výrobního procesu a jeho efektivita.

K zlepšení výrobního procesu jsme pořídili nastřelovačku pásků – zařízení pro prokládání archů, které lze použít pro oba tiskové stroje Komori Lithrone (přenositelná zařízení) a obrabečku palet TOPPY Advance WB 50x70 pro obracení potištěného stohu archů při oboustranném tisku.

Pro zrychlení dokončujícího zpracování jsme vyměnili stávající skládací stroj Stahl za repasovaný stroj Stahl Ti52, r. výroby 2002. Tento stroj umožňuje nejen skládání běžných druhů paralelního lomu, ale obsahuje dvě skládací stanice po 4 kapsách.

Inovace ve společnosti Polygra a.s. vychází z dlouhodobé koncepce technologické obnovy se zaměřením na zavádění nových technologií. Ty umožňují širší možnosti zpracování materiálů, vyšší podíl automatizace výrobního procesu a rovnocenné příležitosti v oblasti zaměstnávání mužů a žen. Inovace navazuje na předchozí projekty výzkumu a vývoje, které byly úspěšně vyřešeny společností Polygra a.s. ve spolupráci s vysokými školami a za podpory MPO. Zaměstnanci získali významné zkušenosti při realizaci těchto projektů, které dále plně využívají. Při výběru technologie se klade velký důraz na skutečnost, aby pořizovaná technologie měla nejen lepší užité vlastnosti, ale byla i šetrnější k životnímu prostředí, měla nižší spotřebu el. energie a produkci odpadu. Výměna technologie je pro společnost nezbytná pro udržení konkurenceschopnosti na neustále se vyvíjícím polygrafickém trhu a zajištění stabilizace pracovních míst.

Vyrobená produkce



Naše polygrafická výroba se vyznačuje především zakázkovou výrobou, velkým množstvím typových produktů v rozličném provedení – širokou škálou použitých materiálů a výrobních postupů, extrémně krátkými dodacími výrobními lhůtami a přísnými technologickými pravidly s důrazem na kvalitu dokončovacího procesu.

Z ekonomického hlediska jsme se zaměřili na snižování výrobních nákladů a na investice šetrné pro životní prostředí a posilování procesu koncentrace kapacit v sektoru. V současné době je naší hlavní konkurenční výhodou kvalifikační úroveň zaměstnanců a relativně nízké osobní náklady na zaměstnance. Podniková strategie se orientuje na výrobky s vysokým podílem přidané hodnoty a maximální automatizaci výrobních postupů při současném snižování podílu lidské práce.

Kombinace ofsetového tisku s tiskem digitálním nám umožňuje nastavení ekonomických parametrů pro velké náklady, ale i náklady jednotlivých kusů.

V roce 2015 se nám podařilo splnit plán výroby v předepsaném rozsahu, z celkového objemu vyrobené produkce 48 315 tis. Kč jsme dodali výrobky do států EU ve výši 6 812 tis. Kč. Vyrobená produkce vzrostla meziročně o 4 %. Signálem dobře vykonané práce je skutečnost, že se k nám zákazníci opakovaně vrací. Struktura zakázek zůstává několik let konstantní. K mírnému zvýšení tisku došlo v oblasti obalových tiskovin a tisku bloků.

Investice do výrobního procesu tiskárně umožňují inovovat i strukturu polygrafické produkce. Nabídka zákazníkům se dále rozšiřuje. Jsme schopni vyrobit kromě klasického merkantilu i krabičky a další lehkou kartonáž. Změny ve struktuře produkce umožnily i odpovídající parametry tiskových technologií Komori. Pětibarvový stroj Lithrone S529 dokáže potiskovat substrát až do plošné hmotnosti 600 g/m² a tloušky 0,8 mm. Čtyřbarvový stroj Lithrone S429PH potiskuje i s obracením archy o hmotnosti 450–500 g/m². Na opačném konci škály přípustných gramáží je tiskárna schopna potiskovat papíry o plošné hmotnosti 40g/m², což nám umožňuje efektivně zpracovat zakázky typu příbalových letáků.

Kvalita produkce je podpořena i řadou certifikátů. Společnost vlastní certifikát ISO9001 i certifikát o shodě s normou ISO 12647. Je držitelem certifikátu FSC CoC.

Společnost se orientuje na archový tisk do formátu B2 a digitální tisk do formátu SRA3 a v tomto segmentu nabízí svoje služby zákazníkům. Nespecializujeme se na určitou oblast tisku, realizujeme různorodý tisk – vizitky, letáky, prospekty, katalogy, krabičky, návody, příbalové letáky, omalovánky, hospodářské tiskoviny, bloky, etikety, visačky, kalendáře, časopisy, pohlednice, mapy, pexesa, obaly na hudebniny, komerční obaly, reklamní a propagační tiskoviny, spisové desky, skládanky, ceníky.

Ochrana životního prostředí



Nahrazením stroje ADAST AD827 za stroj KOMORI Lithrone S429PH s SW došlo v roce 2015 k úplné eliminaci alkoholového vlhčení v rámci ofsetového tisku, odstraněním používání izopropylalkoholu.

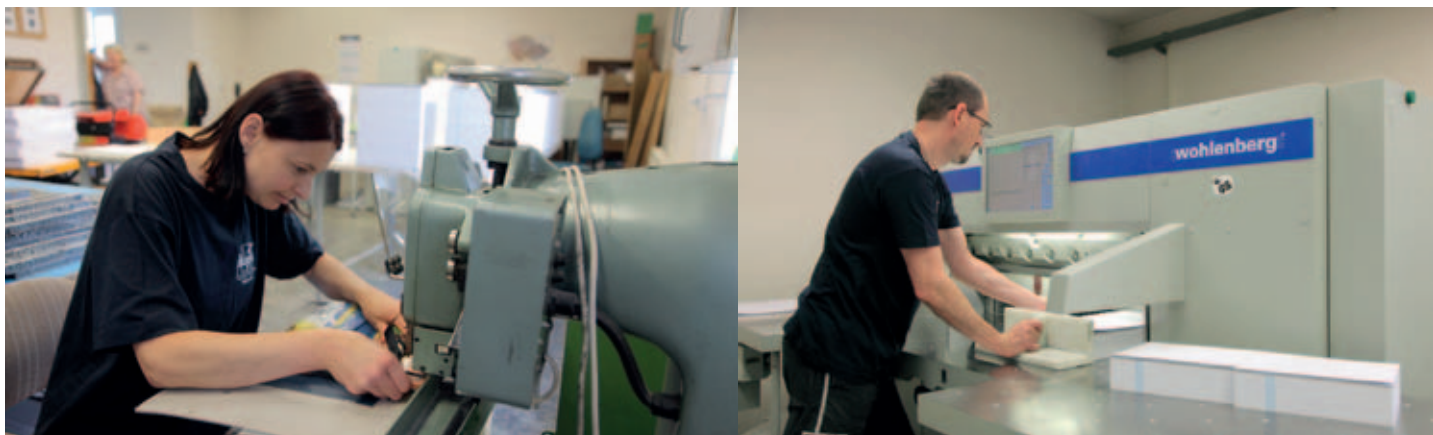
V měsíci září bylo provedeno autorizované měření emisí TOC, při kterém bylo konstatováno, že všechny emisní složky jsou podlimitní a nedochází k narušování životního prostředí do ovzduší.

Z důvodu obměny technologie v tiskárně a knihárně byl aktualizován provozní řád pro ofsetový tisk stacionárních zdrojů znečišťování ovzduší.

Ochrana životního prostředí je ve společnosti věnována systematická pozornost, autorizované měření emisí se provádí v tříletém cyklu, pravidelně třídíme odpad. Nebezpečný odpad likviduje specializovaná firma SITA CZ s.r.o. Dle zákona č. 185/2011 Sb. o odpadech zajišťuje společnost odvoz odpadu k recyklaci. Jedná se převážně o odřezky papíru, potištěné archy a tiskové desky.

Nové technologie jsou nejen výkonnější, ale mají i pozitivní vliv na životní prostředí, neboť nevylučují škodlivé látky, ani nevyužívají přímo vstupní materiály, které by ho zatěžovaly, mají nižší energetickou spotřebu a při jejich provozování vzniká menší množství nepoužitelného odpadu. Celkově došlo ke snížení odpadu a spotřeby elektrické energie na jednotku produkce. V rámci procesu polygrafické výroby se společnost zaměřuje na oblast životního prostředí snižováním a eliminací makulatur, tříděním odpadového materiálu pro jeho další využívání v průmyslu.

Vývoj zaměstnanosti v roce 2015



Naše společnost oslavila v polovině roku dvacáté páté výročí své existence. Dovolím si z tohoto důvodu vzpomínat na uplynulá léta. Dvacet pět je dlouhá řada let, kdy od založení takzvané „na zelené louce“ se od prvních krůčků začala prosazovat na domácím trhu a posléze i v zahraničí.

Jsem nejdéle sloužícím zaměstnancem a pamatuji první kroky po založení, kdy jsme měli stroje v pronajatých prostorách v ulici Hudcova a vedení společnosti sídlilo v pronájmu v ulici Masarykova. Jak jsme během dne jezdili s ing. Šulcem po potravinářských závodech a snažili se získat zakázky tisku etiket a katalogů a večer po návratu bylo třeba spočítat mzdy zaměstnanců, jak jsme k patnáctému dni v měsíci s napnutím čekali, zda do banky dorazí dostatek financí na výplatu mezd. Tady musím podotknout, že za celou dobu existence naší společnosti se nestalo, že by zaměstnanci obdrželi svoji mzdu později než je její sjednaná splatnost.

Postupně jsme naši činnost v polygrafickém průmyslu rozšiřovali v obchodní oblasti (v tuzemsku, obchod s Ruskem), stavební činnosti jak na domácím trhu, tak v zahraničí (Německo), dále jsme nějakou dobu zaměstnávali automechaniky, kteří pracovali v Itálii, založili leasingovou společnost. Postupně se společnost soustředila jen na polygrafickou výrobu a okrajově na obchodní činnost.

V roce 1993 jsme si pořídili v aukci současné sídlo společnosti, jenž se postupně renovovalo a přistavovalo, což máme v plánu realizovat i v nejbližším období. Mimo výrobních prostor přibudou i prostory pro kanceláře a sociální zázemí pro pracovníky ve výrobě.

Daří se nám pravidelná obměna výrobních prostředků na všech úrovních.

Za dobu své existence společnost zaměstnávala přes tisíc pracovníků, jednak v hlavním a vedlejším pracovním poměru, tak na dohody o pracovní činnosti a dohody o provedení práce. V roce 2015 to bylo osmdesát pracovních vztahů.

Společnost úspěšně obhájila CERTIFIKÁT ČSN EN ISO 9001:2009.

Trvale se rozvíjí spolupráce se Střední grafickou školou v Brně, jednak umožněním absolvovat odbornou praxi studentům této školy, jednak účastí ve zkušební komisi této školy při závěrečných zkouškách, v rámci spolupráce jsme se podíleli na prezentaci středních škol v OD Olympia.

Cílem naší společnosti je udržení zaměstnanosti a celková prosperita.

Miluše Doffková v. r.
manažer personální práce



Kategorie zaměstnání k 31. 12. 2015

Kategorie zaměstnání	Počet pracovníků celkem	z toho	
		muži	ženy
Řídící pracovníci	4	2	2
Techničtí a odborní pracovníci	8	4	4
Úředníci (a administrativní pracovníci)	1		1
Obsluha strojů a zařízení	17	9	8
Pomocní a nekvalifikovaní pracovníci	1		1
Celkem	31	15	16

Struktura pracovníků dle nejvyššího stupně vzdělání k 31. 12. 2015

Vzdělání	Počet pracovníků celkem	z toho	
		muži	ženy
Základní a bez vzdělání	1	-	1
Vyučení bez maturity	13	6	7
Vyučení s maturitou	4	2	2
Střední s maturitou (odborné i všeobecné)	11	7	4
Vyšší odborné			
Vysokoškolské	2	-	2
Celkem	31	15	16

Vývoj změn vlastního kapitálu, hospodářského výsledku a rozdělení zisku

Přehled o změnách vlastního kapitálu (tis. Kč) za poslední tři účetní období

	Vlastní kapitál	Základní kapitál	Kapitálové fondy	Fondy ze zisku	Nerozdělený zisk minulých let	Hospodářský výsledek běžného období
K 31. 12. 2013	53 196	1 000	-	1 900	48 299	1 997
K 31. 12. 2014	58 764	2 000	-	200	51 647	4 917
K 31. 12. 2015	61 976	2 000	-	200	56 191	3 585

Hospodářský výsledek (zisk, ztráta) po zdanění z běžné činnosti připadající na jednu akcii za poslední tři účetní období

Rok	Hospodářský výsledek běžného období v tis. Kč	Počet akcií	Podíl na jednu akcii v tis. Kč
2013	1 997	100	20
2014	4 917	200	24,5
2015	3 585	200	17,9

Přehled o rozdělení zisku za poslední tři účetní období (tis. Kč)

Rozdělení zisku	rok 2013	rok 2014	rok 2015
Zisk (ztráta)	1 997	4 917	3 585
Příděl do rezervního fondu	-	-	-
Odměna orgánům společnosti, odměny ze zisku	250	273	273
Výplata dividend	100	100	200
Výplata tantiém	-	-	-
Příděl do sociálního fondu	-	-	-
Úhrady ztrát z minulých let	-	-	-
Nerozdělený zisk	1 647	4 544	3 112

Poznámka: jedná se o návrhy předkládané valné hromadě za zdaňovací období, vyplacené následující rok ve výši schválené valnou hromadou

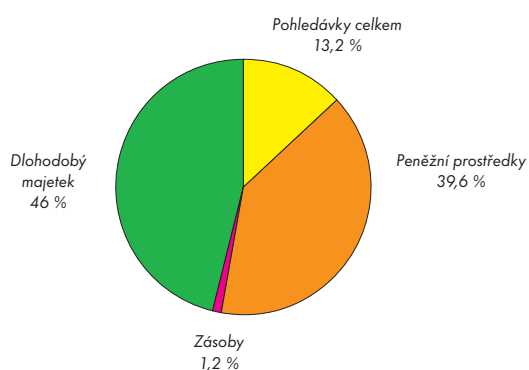
Vývoj vybraných ukazatelů efektivity (v tis. Kč)

Ukazatel	rok 2013	rok 2014	rok 2015
Výkony	45 461	46 280	48 315
Výkonová spotřeba celkem	25 242	24 547	26 848
Přidaná hodnota	20 219	21 733	21 467
Osobní náklady	13 998	13 415	13 903
Odpisy	4 110	3 941	4 304
Provozní výsledek hospodaření	2 451	6 020	4 433
Finanční výsledek hospodaření	95	120	-183
Zisk před zdaněním	2 546	6 140	4 250
Průměrný přepočtený stav pracovníků	31	30	31
Produktivita práce z přidané hodnoty	652	724	692

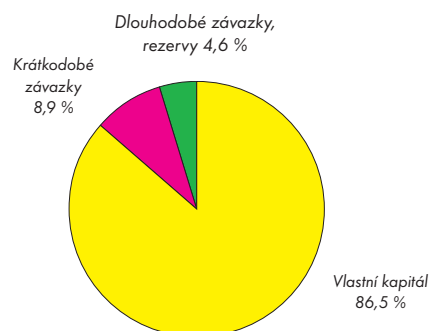
V roce 2015 došlo sice k meziročnímu nárůstu výkonů o 4,4 %, ale zároveň se zvýšila výkonová spotřeba o 9,4 %, což ve svém důsledku znamenalo mírný pokles přidané hodnoty o 1,2 %. Průměrný přepočítaný počet zaměstnanců se zvýšil o jednoho zaměstnance, v přímé souvislosti pak narostly i osobní náklady o 3,6 %. Výkonová spotřeba zaznamenala zvýšení vstupních cen materiálu o 6,3 %, toto navýšení se odrazilo především v nákupních cenách papíru.

Přihlédneme-li dále ke skutečnosti, že provozní výsledek hospodaření v roce 2014 zahrnoval i tržby z prodeje dlouhodobého majetku ve výši 1 910 tis. Kč, v roce 2015 jen 784 tis. Kč a nákupem nové technologie vzrostly i účetní odpisy o 363 tis. Kč, lze konstatovat, že hospodářské výsledky roku 2015 jsou srovnatelné s hospodářskými výsledky roku 2014 a nedošlo k nějakému velkému výkyvu v ostatních položkách. Struktura zakázek vyžadovala větší podíl kooperace v oblasti výseku. Pořízením nového výsekového stroje předpokládáme, že v nadcházejícím roce dojde k jejímu poklesu.

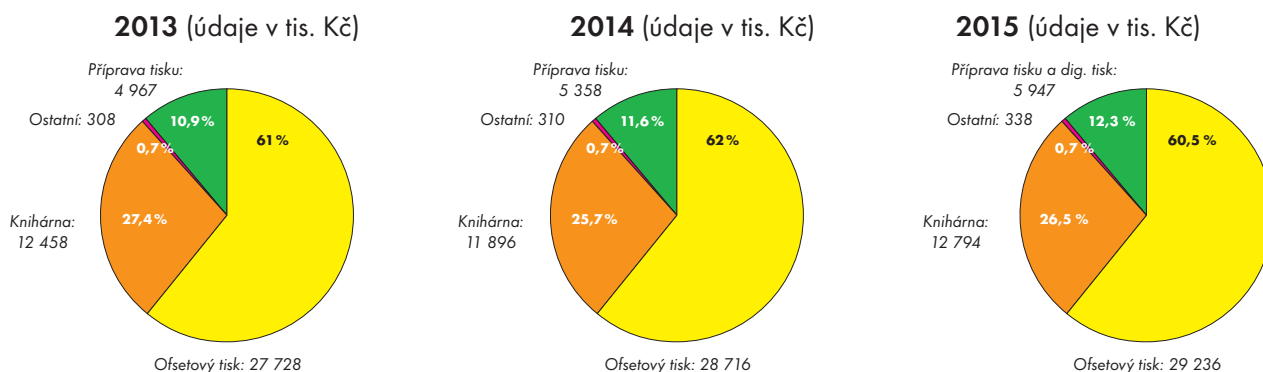
Struktura majetku r. 2015 (v %)



Struktura kapitálu r. 2015 (v %)



Struktura výkonů dle jednotlivých útvarů



rok	výkony celkem	meziroční index
2013	45 461	0,977
2014	46 280	1,018
2015	48 315	1,044

(údaje v tisících Kč)

Vybrané ukazatele

	Netto (konečný stav)		
	rok 2013	rok 2014	rok 2015
UKAZATEL AKTIVITY			
Aktiva / výnosy	1,32	1,42	1,44
Vlastní kapitál / výnosy	1,13	1,19	1,24
UKAZATEL FINANČNÍ ZÁVISLOSTI (struktura zdrojů)			
Vlastní kapitál / pasiva	0,86	0,84	0,87
Cizí zdroje / pasiva	0,14	0,16	0,13
UKAZATEL LIKVIDITY			
Peníze + bankovní účty / splatné krátkodobé závazky	3,42	4,37	4,62
Finanční majetek + krátkodobé pohledávky / běžná pasiva	6,00	5,36	5,82

Běžná pasiva = krátkodobé závazky + časové rozlišení

Výkaz zisků a ztrát (v tis. Kč)

Ukazatel	rok 2013	rok 2014	rok 2015
Tržby za prodej zboží	3	0	0
Náklady vynaložené na prodej zboží	3	0	0
Výkony	45 461	46 280	48 315
- tržba za prodej vlastních výrobků a služeb	45 239	46 362	48 096
- změna stavu vnitropodnikových zásob vlastní výroby	186	-124	170
Aktivace	36	42	49
Výkonová spotřeba	25 242	24 547	26 648
Přidaná hodnota	20 219	21 733	21 467
Osobní náklady	13 998	13 415	13 903
Daně a poplatky	53	72	65
Jiné provozní výnosy	1 070	2 802	1 490
Jiné provozní náklady	612	709	959
Odpisy hmotného a nehmotného dlouhodobého majetku	4 110	3 941	4 304
Změna stavu rezerv a opravných položek	65	378	-707
Provozní hospodářský výsledek	2 451	6 020	4 433
Finanční výnosy	640	212	79
Finanční náklady	545	92	262
Hospodářský výsledek z finančních operací	95	120	-183
Daň z příjmů za běžnou činnost	549	1 223	665
Hospodářský výsledek za běžnou činnost	1 997	4 917	3 585
Mimořádné výnosy	-	-	-
Mimořádné náklady	-	-	-
Daň z příjmů z mimořádné činnosti	-	-	-
Mimořádný hospodářský výsledek	-	-	-
Hospodářský výsledek za účetní období	1 997	4 917	4 250

Rozvaha (v tis. Kč)

Ukazatel	rok 2013	rok 2014	rok 2015
Aktiva celkem	62 060	69 884	71 671
Dlouhodobý majetek	28 406	29 473	32 996
- dlouhodobý nehmotný majetek	-	-	-
- dlouhodobý hmotný majetek	28 406	29 473	32 996
- finanční investice			
- ostatní finanční investice			
Oběžná aktiva	33 130	39 822	38 069
- zásoby	835	793	843
- dlouhodobé pohledávky	-	-	-
- krátkodobé pohledávky	7 314	8 318	8 879
- finanční majetek	24 981	30 711	28 347
Ostatní aktiva	524	479	606
Pasiva celkem	62 060	69 884	71 671
Vlastní kapitál	53 196	58 764	61 976
- základní kapitál	1 000	2 000	2 000
- fondy tvořené ze zisku	1 900	200	200
- nerozdělený zisk z minulých let	48 299	51 647	56 191
- hospodářský výsledek účetního období	1 997	4 917	3 585
Cizí zdroje	8 587	10 922	9 431
- rezervy	550	1 380	1 165
- dlouhodobé závazky	2 893	2 459	2 133
- krátkodobé závazky	5 105	7 083	6 133
- bankovní úvěry a výpomoci	39	-	-
z toho	-	-	-
- dlouhodobé bankovní úvěry	39	-	-
- krátkodobé bankovní úvěry a výpomoci	-	-	-
Ostatní pasiva	277	198	264

Hospodářské výsledky za rok 2015

Předkládané hospodářské výsledky za rok 2015 lze globálně hodnotit jako pozitivní. Podařilo se nám realizovat všechny plánované investiční záměry, čímž došlo k posílení objemu dlouhodobého hmotného majetku netto o 3 523 tis. Kč. Jednalo o investice v celkové částce 21 273 tis. Kč (nákup nastřelovačky na papírovou pásku, čtyřbarvého ofsetového stroje s obracením Komori Lithrone S 429 PH, výsekového automatu YAWA MW 790A, řezačky Wohlenberg s přídatnými zařízeními BAUMANN, skládacího stroje STAHL Ti52, obrabečky palet TOPPY). Na část takto pořízené technologie jsme úspěšně získali dotace v rámci programů ROZVOJ v celkové hodnotě 10 091 tis. Kč od poskytovatele MPO ČR. Přestože jsme dofinancovali z vlastních zdrojů 11 182 tis. Kč, došlo k poklesu krátkodobého finančního majetku jen o 2 364 tis. Kč, což dává dostatečnou finanční záruku na realizaci stavebních úprav objektu naplánovanou v roce 2016.

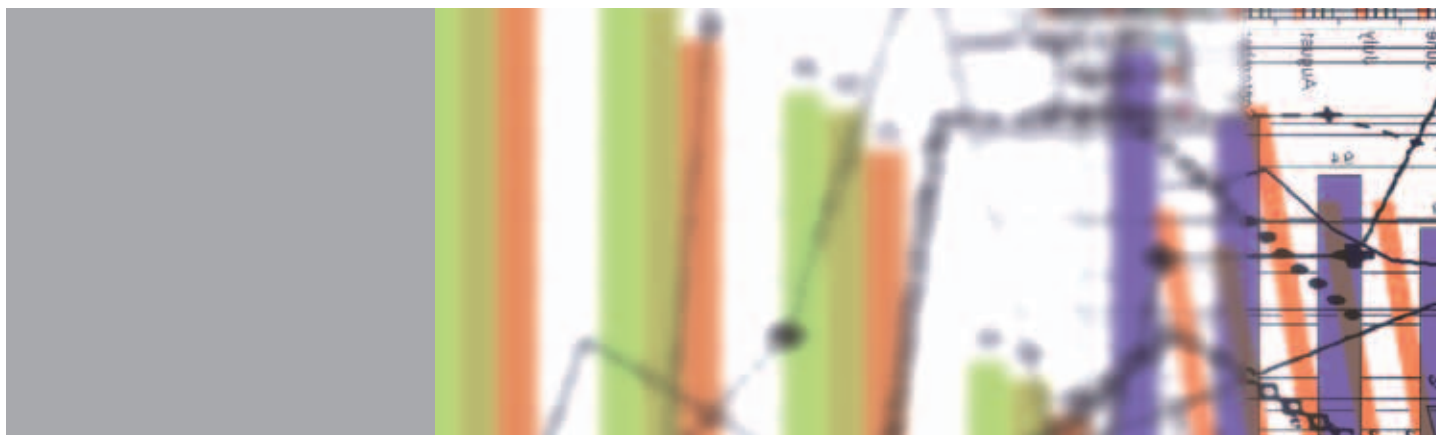
Objem výkonů meziročně vzrostl o 4,4 %, tj. o 2 426 tis. Kč a s tím souvisí i nárůst krátkodobých pohledávek z obchodních vztahů o 4,7 %, tj. o 391 tis. Kč.

Krátkodobé závazky celkově poklesly o 950 tis. Kč, přičemž závazky z obchodních vztahů vzrosly o 580 tis. Kč, naopak poklesl závazek vůči státu z důvodu placení vyšších záloh na daň z příjmu v průběhu roku 2015. Společnost vytváří vyrovnané cash flow a má velmi příznivou průběžnou likviditu, plnila celoročně včas a v plné výši své zákonné povinnosti, splácela své závazky a nedocházelo k porušování obecně závazných právních předpisů.

I v roce 2015 došlo k dodaňování účetních odpisů, což mělo vliv na pokles dlouhodobých závazků v oblasti odloženého daňového závazku, jakož i odúčtování odložené daňové povinnosti vůči splatné dani. Tato skutečnost pak neměla dopad do HV jako takového.

Vyrovnané hospodářské výsledky, jejich úspěšná aplikace do našich podnikatelských záměrů pak vedla k posílení vlastního kapitálu meziročně o 3 212 tis. Kč. Naším cílem je dynamicky inovovat automatizace procesů, optimalizovat work flow a poskytovat komplexní služby v oboru polygrafie. Hospodářské výsledky roku 2015 tyto naše záměry plněny dokazují.

Bankovní úvěry a dočasné finanční výpomoci



K 31. 12. 2015 společnost nemá žádné nesplacené úvěry, ani nečerpá dočasné finanční výpomoci. Všechny investiční záměry realizované v roce 2015 byly financovány z vlastních zdrojů.

Zpráva představenstva

Představenstvo akciové společnosti plnilo svoji úlohu v rámci jeho přijatých stanov a organizačního řádu tak, jak bylo odsouhlaseno valnou hromadou akcionářů.

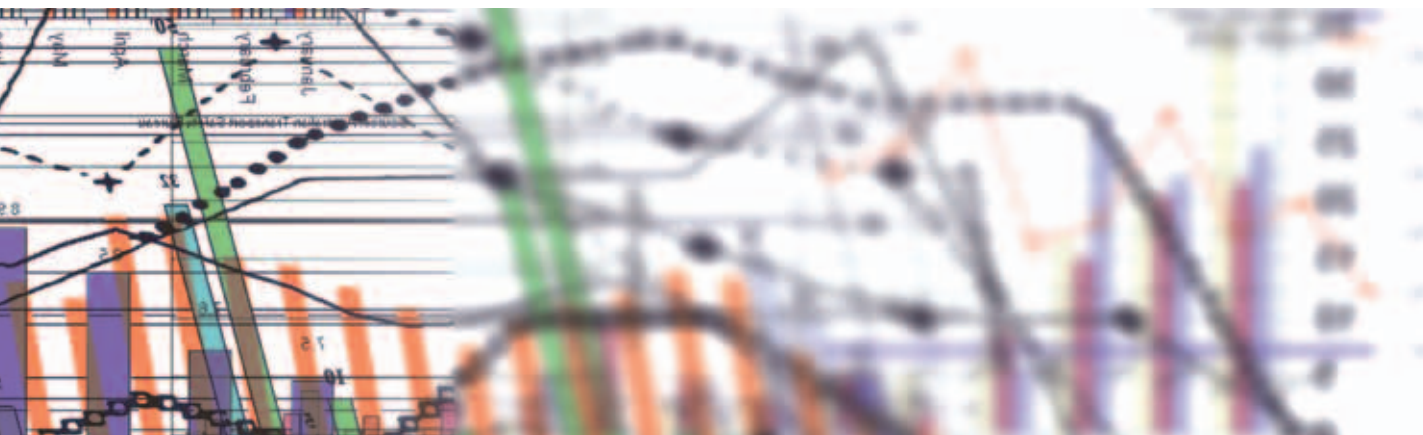
V souladu s plánem činnosti se představenstvo sešlo řádně šestkrát během roku, jedenkrát mimořádně. Na svých zasedáních řešilo představenstvo úkoly týkající se strategických cílů společnosti, jako jsou obchodní politika, pořízování investic, rozšiřování obchodních aktivit, zkvalitnění personální politiky, růst kvalifikace pracovníků, příprava stavby plánu a rozvoje na léta 2016–2021, zkvalitnění tiskového procesu a odstraňování nedostatků, ekonomické analýzy hospodářských výsledků. Zároveň představenstvo podnikalo všechny kroky týkající se dohledových auditů ISO9001:2009, auditu FSC, auditu roční účetní závěrky, přezkušovalo systém kvality a přijímalo nápravná opatření vyplývající z interních auditů. Představenstvo dále vyvíjelo aktivitu směřující ke kontrole dodržování pravidel v rámci dotačních úkolů, monitorovalo možnosti zapojení se do výzev a předkládalo podnikatelské záměry s tímto související.

Ve velké míře se dále představenstvo zaměřilo na kontrolu cash flow, rezervaci dostatečných finančních prostředků pro očekávané investiční záměry, přípravu stavebního projektu na rozšíření stávajícího objektu budovy a dodržování všech zásad a pravidel v oblasti podnikání, zejména včasné placení svých závazků vůči všem institucím, dodavatelům i zaměstnancům.

V Brně dne 15. 4. 2016

Miloš Březina v. r.
předseda představenstva

Zpráva dozorčí rady



Dozorčí rada společnosti Polygra a.s. pracovala v roce 2015 na základě svého rámcového plánu kontrolních činností a v souladu se stanovami a příslušnými právními předpisy, zejména z. č. 90/ 2012 Sb., zákonem o obchodních korporacích.

V průběhu celého roku a s přihlédnutím k plánu společnosti, jak byl schválen valnou hromadou, jakožto nejvyšším orgánem společnosti, sledovala zejména finanční situaci a investiční i ostatní výdaje společnosti s akcentem na to, zda jsou výdaje učiněné v tomto roce odůvodněné, ale také z toho pohledu, zda jsou sledovány a zajištěny i budoucí cíle a plány rozvoje společnosti. Sledovala také postup společnosti při zapojení se do dotačního programu se spoluúčastí EU – Operační program podnikání a inovace.

Dozorčí rada se rovněž seznámila s roční účetní závěrkou, výroční zprávou a konstatuje, že považuje ekonomické výsledky společnosti za rok 2015 za dobré.

Společnost splnila veškeré své zákonné povinnosti vůči státnímu rozpočtu, výdaje společnosti byly odůvodněné a byly patřičně sledovány, při tom společnost plnila i své závazky vůči dodavatelům a nedocházelo k porušování obecně závazných právních předpisů.

Na základě těchto zjištění přijala dozorčí rada toto usnesení:
dozorčí rada doporučuje valné hromadě společnosti Polygra a.s., IČO 00543641, zapsané v obchodním rejstříku Krajského soudu v Brně č.j. B/76, aby schválila účetní závěrku vypracovanou k 31. 12. 2015 a výroční zprávu, jakož i výplatu podílů na zisku akcionářům společnosti a odměn členům orgánů společnosti tak, jak je valné hromadě předkládáno.

V Brně, dne 27. 4. 2016

Ing. Kateřina Březinová v. r.
předsedkyně dozorčí rady

Zpráva nezávislého auditora

valné hromadě společnosti Polygra a.s., se sídlem v Brně, Palackého 150, PSČ 61200, IČO 00543641, zapsaná v obchodním rejstříku Krajského soudu v Brně oddíl B, vložka 76 o ověření řádné účetní závěrky k 31. prosinci 2015.

Ověřila jsem příloženou účetní závěrku společnosti sestavenou k 31.12.2015 za období od 1. ledna 2015 do 31. prosince 2015, tj. Rozvahu, Výkaz zisku a ztráty a přílohu s Přehledem o změnách vlastního kapitálu. Údaje o společnosti jsou uvedeny v bodu 1. přílohy této účetní závěrky.

Odpovědnost statutárního orgánu účetní jednotky za účetní závěrku

Statutární orgán společnosti Polygra a. s. je odpovědný za sestavení účetní závěrky, která podává věrný a poctivý obraz v souladu s českými účetními předpisy a za takový vnitřní kontrolní systém, který považuje za nezbytný pro sestavení účetní závěrky tak, aby neobsahovala významné (materiální) nesprávnosti způsobené podvodem nebo chybou.

Odpovědnost auditora

Mojí odpovědností je vyjádřit na základě auditu výrok o této účetní závěrce. Audit byl proveden v souladu se zákonem o auditorech, mezinárodními auditorskými standardy a souvisejícími aplikačními doložkami Komory auditorů České republiky. V souladu s těmito předpisy jsem povinna dodržovat etické požadavky a naplánovat a provést audit tak, abych získala přiměřenou jistotu, že účetní závěrka neobsahuje významné (materiální) nesprávnosti.

Audit zahrnuje provedení auditorských postupů, jejichž cílem je získat důkazní informace o částkách a údajích zveřejněných v účetní závěrce. Výběr auditorských postupů závisí na úsudku auditora, včetně posouzení rizik, že účetní závěrka neobsahuje významné (materiální) nesprávnosti způsobené podvodem nebo chybou. Při vyhodnocování těchto rizik auditor posoudí vnitřní kontrolní systém relevantní pro sestavení účetní závěrky podávající věrný a poctivý obraz. Cílem tohoto posouzení je navrhnout vhodné auditorské postupy, nikoli vyjádřit se k účinnosti vnitřního kontrolního systému účetní jednotky. Audit též zahrnuje posouzení vhodnosti použitých účetních metod, přiměřenosti účetních odhadů provedených vedením i posouzení celkové prezentace účetní závěrky.

Jsem přesvědčena, že získané důkazní informace poskytují dostatečný a vhodný základ pro vyjádření mého výroku **bez výhrad**.

Výrok auditora

Podle mého názoru účetní závěrka podává věrný a poctivý obraz aktiv a pasiv společnosti Polygra a. s. k 31. prosinci 2015, nákladů a výnosů a výsledku jejího hospodaření za období od 1. ledna 2015 do 31. prosince 2015 v souladu s českými účetními předpisy.

Ostatní informace

Za ostatní informace se považují informace uvedené ve výroční zprávě mimo účetní závěrku a moji zprávu auditora. Za ostatní informace odpovídá vedení společnosti.

Můj výrok k účetní závěrce se k ostatním informacím nevztahuje, ani k nim není vydáván žádný zvláštní výrok. Přesto je však součástí mých povinností souvisejících s ověřením účetní závěrky seznámení se s ostatními informacemi a zvážení, zda ostatní informace uvedené ve výroční zprávě nejsou ve významném (materiálním) nesouladu s účetní závěrkou či mými znalostmi o účetní jednotce získanými během ověřování účetní závěrky, zda je výroční zpráva sestavena v souladu s právními předpisy nebo zda se jinak tyto informace nejeví jako významně (materiálně) nesprávné. Pokud na základě provedených prací zjistím, významnou nesprávnost nebo nesoulad, jsem povinna zjištěné skutečnosti uvést v mé zprávě.

V rámci uvedených postupů jsem v obdržených ostatních informacích nic takového nezjistila.

V Rájci-Jestřebí 4. 5. 2016



.....
Ing. Alena Hřibová
auditor
osvědčení KA ČR č. 1386

HEIDELBERG


Certifikát o shodě s normou ISO 12647-2:2004/Amd.1:2007


Tento certifikát potvrzuje, že společnost Heidelberg Praha spol. s r.o. provedla v polygrafickém provozu společnosti Polygra a.s. zavedení procesních kalibrací barevnosti a ověřila, že dosažené tiskové parametry jsou ve shodě s tiskovou normou ISO 12647-2:2004/Amd.1:2007.

Tiskový stroj: **Komori Lithrone S29P**
CTP zařízení: **Heidelberg SupraSetter A 75**
Tiskový papír: **křída lesk 130 g/m²**
křída mat 130 g/m²
ofsetový papír 80 g/m²
Tiskové barvy: **Martinez Flyala**
Tiskové desky: **Fuji LH-PLE**
Ofsetový potah: **dayGraphica 3610**
Stabilizátor vlhčení: **Varn AF 4000**

Polygra a.s.

Palackého třída 1004/150, 612 00 Brno - Královo Pole


Mag. Franz Schöny
jednatel společnosti
Heidelberg Praha spol. s r.o.


Ing. Martin Prouza MBA
jednatel společnosti
Heidelberg Praha spol. s r.o.

Tento certifikát byl vydán:
Tento certifikát je platný do:

29. září 2015
29. září 2016

Certifikát č.: 098

TÜV SÜD Czech
AKKREDITIERTE ZERTIFIZIERUNGSSTELLE
 für Zertifizierung der FSC Chain of Custody



zertifiziert hiermit, dass eine unabhängige Beurteilung für die folgende Firma ausgestellt wurde:

Polygra a.s.
 Palackého 150
 Královo pole č.p. 1004
 CZ – 612 00 Brno
 Registrierungsnummer.: 00543641

Zertifikatsumfang: Druckproduktion

Der Betrieb (die Betriebe) wird (werden) hiermit von der Chain of Custody zertifiziert für den Verkauf von Produkten:
FSC Mix and FSC Recycled

Die Beurteilung erfolgte nach den Regeln des Forest Stewardship Council A.C. (FSC)
 Es lagen folgende FSC-Standards zugrunde: **FSC-STD-40-004 V2-1**

Ausgabedatum: 08.12.2011

Zertifikat gültig bis: 07.12.2016

Zertifikatsregistrierungskode: TSUD-COC-000032




In Prag, 08.12.2011

Jana Bačinová, Leiterin der Zertifizierungsstelle

Die Gültigkeit des Zertifikates ist durch regelmäßige Kontrollen bedingt. Dieses Zertifikat selbst ist kein Beweis dafür, dass das gewisse Produkt geliefert von einem zertifizierten Lieferanten als FSC (der FSC kontrolliertes Holz) zertifiziert wurde. Produkte, die von einem Zertifikatsträger angeboten, geliefert oder verkauft werden, können nur dann im Rahmen dieses Zertifikates betrachtet werden, wenn der benötigte FSC Anspruch auf den Rechnungen und in den Lieferungsscheinen deutlich angegeben ist. Das Zertifikat ist ein Eigentum der TÜV SÜD Czech, s.r.o. (GmbH) und alle Kopien oder Reproduktionen des Zertifikates müssen vernichtet oder auf Anfrage zurück gesendet werden. Dieses Zertifikat gilt nur für den Verkauf von FSC Produkten, vorausgesetzt zu jedem Produkt wird ein gegenwärtiges Produktplan beigelegt, dass die Beilage des Zertifikates darstellt. Die Gültigkeit des Zertifikates und des detaillierten Produktes kann auch geprüft werden, mittels einer Kontrolle in der FSC Database: www.info.fsc.org.

Registrierungsnummer ESE: 05.422.893



STAVCERT

Praha, spol. s r. o.

U Výstaviště 3 – Praha 7

**CERTIFIKAČNÍ ORGÁN PROVÁDĚJÍCÍ CERTIFIKACI
SYSTÉMŮ MANAGEMENTU**

akreditovaný Českým institutem pro akreditaci, o.p.s. (ČIA)

ČIA je signatářem multilaterální dohody EA a IAF o vzájemném uznávání



vydává

CERTIFIKÁT

pro

Polygra a.s.

Palackého 1004/150, 612 00 Brno

IČ: 543641

Tímto certifikátem se potvrzuje, že zavedený a udržovaný

systém managementu kvality

pro

polygrafickou výrobu

odpovídá požadavkům

ČSN EN ISO 9001:2009

Certifikát č. QMS-3787/2015

První certifikace: červenec/2003

V Praze dne 15.9.2015



Platnost do 15.9.2018

Ing. Pavel Florian
jednatel



Tel.: + 420 541 518 411
Fax: + 420 541 214 880
E-mail: obchod@polygra.cz
Internet: www.polygra.cz
Palackého třída 1004/150
612 00 Brno-Královo Pole
Česká republika

