



polygra

VÝROČNÍ ZPRÁVA
2013

OBSAH VÝROČNÍ ZPRÁVY ZA ROK 2013

	Str.
Základní údaje o akciové společnosti	3
Úvodní slovo předsedy představenstva	4-5
Organizační struktura společnosti	6
Hodnocení a předpoklad vývoje společnosti	7
Technický rozvoj	8
Prodej vyrobené produkce	9
Ochrana životního prostředí	10
Vývoj zaměstnanosti v roce 2013	11
Vývoj změn vlastního kapitálu, hospodářského výsledku a rozdělení zisku	12
Vývoj vybraných ukazatelů efektivnosti	13
Struktura výkonů dle jednotlivých útvarů	14
Výkaz zisků a ztrát	15
Rozvaha	16
Hospodářské výsledky za rok 2013	17
Bankovní úvěry a dočasné finanční výpomoci	18
Zpráva představenstva	18
Zpráva dozorčí rady	19
Zpráva auditora	20
Ověření výroční zprávy za rok 2013	21



polyqra[®]

Základní údaje o akciové společnosti

OBCHODNÍ FIRMA A SÍDLO SPOLEČNOSTI

Polygra a. s.
Brno-Královo Pole, Palackého třída 1004/150, PSČ 612 00
IČO: 00543641

ZALOŽENÍ SPOLEČNOSTI

Společnost byla založena v roce 1990 jako soukromá společnost a zapsána do Obchodního rejstříku vedeného u Okresního soudu Brno - venkov (nyní Krajský soud v Brně) k datu 1. 8. 1990 oddíl B, vložka 76.

PŘEDMĚT PODNIKÁNÍ DLE STANOV SPOLEČNOSTI

- a) Vedení účetnictví
- b) Vydavatelské činnosti, polygrafická výroba, knihařské a kopírovací práce
- c) Zprostředkování obchodu a služeb
- d) Velkoobchod a maloobchod
- e) Příprava a vypracování technických návrhů, grafické a kresličské práce
- f) Výzkum a vývoj v oblasti přírodních a technických věd nebo společenských věd
- g) Reklamní činnost, marketing, mediální zastoupení

Stěžejní činností společnosti je polygrafická výroba.

STATUTÁRNÍ A DOZORČÍ ORGÁN AKCIOVÉ SPOLEČNOSTI

Představenstvo:

Předseda:	Miloš Březina, Na Patnácti Kopách č. 646, Kolín
Člen:	Mgr. Josef Husa, Kořenice 87, Kolín
Člen:	Miluše Molíková, U Hřiště 756, Modřice

Dozorčí rada:

Předseda:	Ing. Kateřina Březinová, Na Patnácti Kopách č. 646, Kolín
Člen:	Martina Škramlíková, Tyršova 766, Kolín
Člen:	JUDr. Marie Sychrová, Velkopavlovická 4085/14, Brno

ZÁKLADNÍ KAPITÁL AKCIOVÉ SPOLEČNOSTI

Hodnota základního kapitálu Polygry a. s. činí 1 000 000 Kč a je rozdělen na 100 akcií na jméno v listinné podobě s nominální hodnotou 10 000 Kč za jednu akcii.

Vážení akcionáři, obchodní partneři,

uběhl další kalendářní rok a já z pozice předsedy představenstva přicházím nejen s malým ohlédnutím se za tímto obdobím, ale i s úvahou o postavení společnosti na trhu ve vztahu k příležitostem.

Polygrafická výroba se vyznačuje především zakázkovou výrobou, velkým množstvím typových produktů v rozličném provedení – širokou škálou použitých materiálů a výrobních postupů, extrémně krátkými dodacími lhůtami a přísnými technologickými pravidly s důrazem na kvalitu dokončovacího procesu.


Zákazníci zvyšují své požadavky na komplexní řešení zakázky v krátkém časovém úseku a v standardní kvalitě. Abychom vyhověli těmto požadavkům a udrželi si své místo v oblasti polygrafie, musíme nadále pružně reagovat na aktuální potřeby trhu a přizpůsobit se rychle měnící se skladbě zakázek, zahrnující nyní zakázky v podstatě s nižším objemem tisku, při stejných či zvýšených nárocích na kvalitu, rychlost, konečné zpracování tiskovin a především cenu zpracované produkce.

V rámci dodání zboží do jiných členských států se ukázalo, že roste poptávka po výrobě a prodeji výrobků, u nichž lze deklarovat prohlášení FSC Mix and FSC Recycled. V neposlední řadě se ukazuje trend výroby příbalových letáků pro farmaceutický průmysl na nízko-gramážní papíry (40 gr) a dodávání kompletního výrobku – krabička a příbalový leták.

V současné době se na trhu polygrafie v Brně pohybuje cca 60 podnikatelských subjektů, které v rámci své činnosti nabízejí zákazníkům polygrafickou výrobu tiskovin pomocí ofsetového tisku. Kompletní statistické údaje o všech těchto subjektech není možné z veřejných zdrojů dohledat, protože nemalá část této konkurence je malého typu. Společnost Polygra se velikostí svého obratu řadí mezi nejvýznamnějších deset podnikatelských subjektů, které v Brně v této profesi působí. Mezi hlavní konkurenty společnosti Polygra patří přibližně 5 firem obdobné velikosti.

Své 23-leté působení v oblasti polygrafické výroby a udržení se v silné konkurenci je v Polygře založeno na:

- dlouhodobém plánování a vizi obnovy výrobního zařízení
- zavádění inovačních technologií šetrným pro životní prostředí
- přizpůsobování se požadavkům zákazníků
- snižování energetické náročnosti
- stabilizaci pracovních sil, jejich odbornosti a dlouhodobém působení v oboru
- zvyšování produktivity práce
- vylepšování nabídek pro trh
- rozšiřování celorepublikové působnosti i částečně v EÚ
- certifikaci procesů, udržování a posilování důvěry a spokojenosti zákazníků
- motivaci zaměstnanců na výkonech a kvalitě odvedené práce
- systematickém zvyšování a doplňování profesních znalostí a rovnoměrném přístupu k zaměstnancům
- kontrole kvality tisku
- jednotném informačním řídicím systému, umožňujícím monitorování a měření procesů a posuzování shod s požadavky zákazníků
- kompletním zajišťování služeb od přípravy až po konečné zpracování
- široké škále vyráběného sortimentu ofsetového tisku
- krátkých dodacích podmínkách



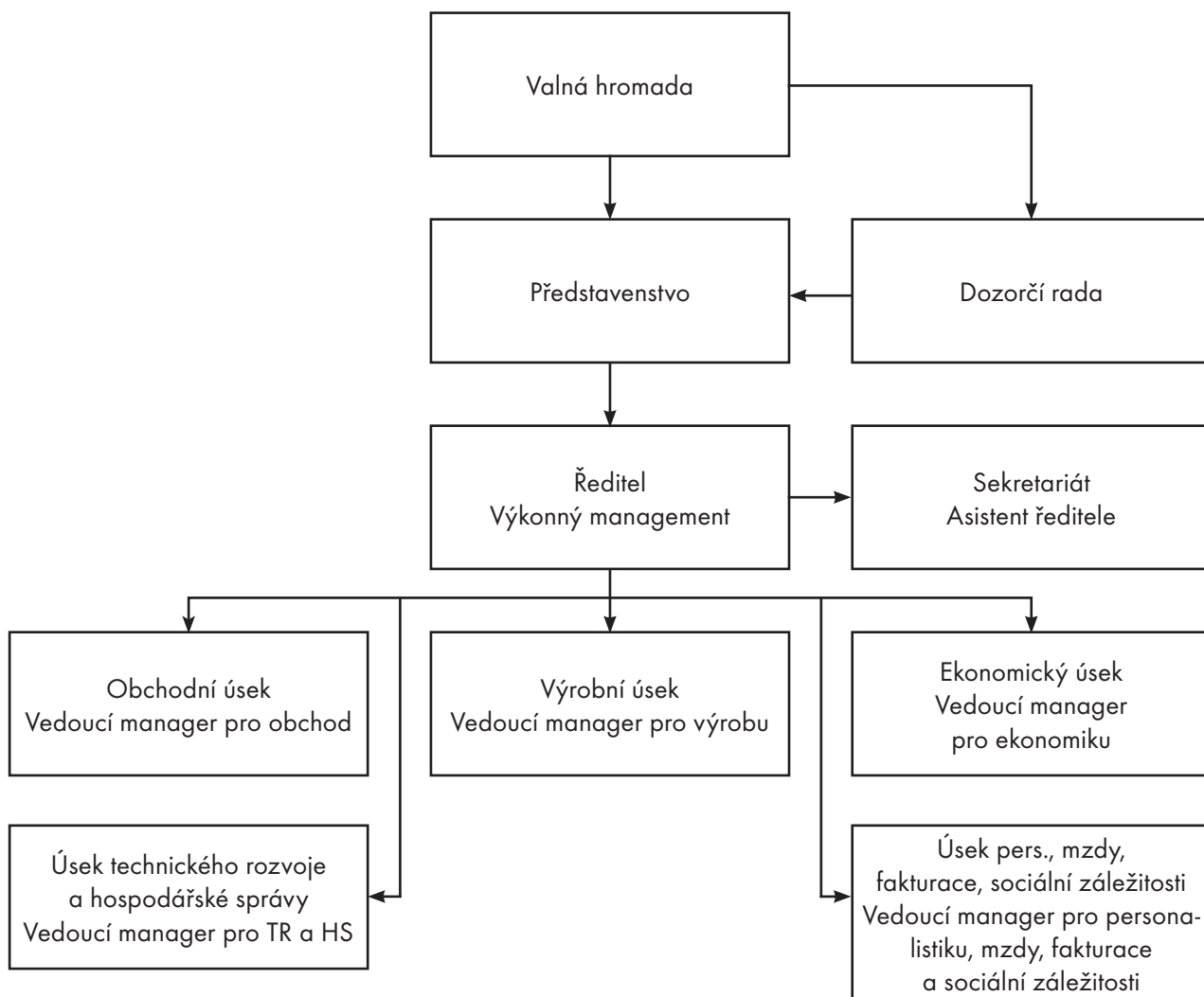
Globálně platí, že v oblasti ofsetového tisku nabídka převyšuje poptávku. V konkurenčním prostředí hraje podstatnou roli technologické vybavení, objemy tisku, opakovatelnost zakázek, kvalita a dodací lhůty. Společnost Polygra se nesespecializuje na určitou oblast tisku, škála realizovaného tisku je různorodá – vizitky, letáky, prospekty, katalogy, krabičky, návody, příbalové letáky, omalovánky, hospodářské tiskoviny, bloky, etikety, visačky, kalendáře, časopisy, pohlednice, mapy, pexesa, obaly na hudebniny, komerční obaly, reklamační a propagační tiskoviny, spisové desky, skládanky, ceníky. Za dobu své existence se společnost zařadila mezi stabilní tiskárny s vysokou úrovní nabízených služeb. Výkonný management neustále zvyšuje technickou a technologickou úroveň strojního vybavení, stejně jako odbornou kvalifikaci celého pracovního týmu. Na základě dosavadních zkušeností a poznatků chce společnost pokračovat i v budoucnu v polygrafické výrobě ofsetových tiskovin, pokračovat v obnově a rozvoji technologických zařízení, zavádět inovační prvky a tím udržet kontinuitu s vývojem v této oblasti. Tento záměr umožní všestrannou připravenost splnit požadavky zákazníků – od ideového návrhu tiskovin až po jeho dodání.

Snaha o dosahování vysoké kvality tiskové produkce vyžaduje zefektivnění a zpřehlednění řízení tiskárny v průběhu celého výrobního procesu od zadání zakázky až po dodání hotových tiskových produktů. To zahrnuje sjednocení a standardizaci všech procesů ve firmě, centralizaci všech důležitých dat a informací do jednoho systému, zefektivnění komunikace a předávání informací mezi pracovníky, zrychlení zpracování kalkulací pro zákazníky, možnosti porovnávání kalkulovaných a skutečných nákladů u každé zakázky, zavedení ISO a kontrolu, vyhodnocení jednotlivých středisek, strojů a pracovníků. To všechno nám umožňuje specializovaný řídicí systém IS Cicero pro polygrafii, obsahující kompletní strukturu modelů potřebných pro chod celé tiskárny. Umí pracovat s polygrafickými technologiemi, umožňuje efektivní vyhodnocení jednotlivých zakázek, strojů i pracovníků a na tomto základě efektivní plánování kapacit a kontrolu plnění výrobních termínů jednotlivých zakázek, ale také kontrolu stavu a hodnoty rozpracované výroby.

Celý proces vyžaduje neustálé zdokonalování a je to nekončící úkol, do kterého vstupují jednotliví účastníci z řad zaměstnanců, dodavatelů, odběratelů, finančních institucí. Na závěr mi proto dovoluji, abych tímto poděkoval všem našim obchodním partnerům, zaměstnancům společnosti, kteří se svým pracovním úsilím přičinili k dosažení plánovaných hospodářských výsledků.

Miloš Březina v. r.
předseda představenstva

Organizační struktura společnosti



Hodnocení výroby a rozvoj technologie

Dávno za námi jsou doby jednostranných letáků, na které zákazníci čekali i týden. Stále více produktů vyžaduje náročné knihařské zpracování jako násek, lepení, kašírování, kulacení rohů, personifikaci, lepení do bloků. Grafici a návrháři tiskovin přicházejí s novými vizemi a efekty. Na výrobcích se častěji objevují speciální druhy UV laků, zclacení, slepotisku. Často je nutné laminované krabičky kvůli jejich náročnosti lepit ručně, jsou dvoudílné a zpracováváme k nim i příbalové letáky. Všechno v co možná nejkratším termínu a v nejvyšší kvalitě.

Tomu všemu se naše společnost musí přizpůsobovat, inovovat výrobní zařízení a v neposlední řadě zajistit i bezproblémový chod stávajícího. V prvním čtvrtletí roku 2013 byla dokončena výměna válců tiskového stroje KOMORI 529 a válců skládacího stroje SHOEI SM40 K.T.T. Tím jsme dokončili plánovanou údržbu výrobních zařízení pro rok 2013 a zajistili plynulý chod výroby na následující roky. Laminovací stroj instalovaný v knihárně od roku 2012 nám zkracuje čas potřebný na výrobu zušlechťených tiskovin, které není nutné odvážet a kooperovat jinde. Ve třetím čtvrtletí jsme zakoupili novou jednovřetenovou vrtačku. Díky tomu je knihárna připravena výrazným způsobem zkrátit dodací lhůty vrtaných letáků a katalogů. Řezačka WOHLBERG 115 se při dokončujícím zpracování zakázek významným způsobem osvědčila a její bezporuchový chod přispěl ke zrychlení a zkvalitnění výrobního procesu a celého výstupu hotových výrobků. V průběhu roku jsme vyhodnocovali nové tiskové barvy a laky, což ve svém důsledku znamenalo pravidelně provádět kalibrační test tiskového procesu dle normy ISO 12647-2:2004. Ke standardizaci celého tiskového procesu přispěla také recertifikace měřidel. V průběhu roku bylo vyměněno stávající nákladní vozidlo za nový Renault Master. Tím byla posílena rychlá a bezproblémová expedice tiskovin až k zákazníkovi. V listopadu jsme obhájili certifikát zpracovatelského řetězce FSC® CoC akreditovaným certifikačním orgánem TÜV SÜD Czech.

Ofsetový stroj KOMORI zvládne zajistit to, co jsme od něj očekávali a dokážeme tak zákazníka uspokojit jak kvalitou tiskového podání, tak rychlostí, v jaké byla zakázka vyrobena. Dvoubarvový stroj ADAST 827, který umí potisknout arch papíru z obou stran na jeden průchod, zastává neocenitelnou roli při tisku jednobarevných bloků, jejichž podíl na trhu se neustále zvyšuje. Plánujeme nahradit stroj ADAST 857, využívaný již jen na jednoduché plnobarevné a jednobarevné tisky, které zákazník potřebuje vyrobit hlavně v krátkém termínu. Servis tohoto stroje se stává více náročným vzhledem k ukončení výroby strojů značky ADAST. Uvažujeme o nákupu nového ofsetového čtyřbarvého stroje s obracovacími zařízeními, který umožní zpracovávat zakázky tištěné v současné době na strojích KOMORI i ADAST.

V oblasti předtiskové přípravy plánujeme výběr nového CtP systému s ohledem na zhoršující se zpracovatelnost dodávaných dat a termín plánované pravidelné obnovy tohoto zařízení po pěti letech provozu. V plánu je přechod z polymerního na termální systém, zvýšení automatizace a výměna kompletního workflow.

V dalším období se chceme dále soustředit na dokončující zpracování tiskovin v knihárně, kde optimalizaci nákladů vidíme v nákupu vysekávacího stroje, který by umožnil snížení výdajů na externí kooperaci. Zároveň se chceme více zaměřit na pravidelné kontroly výrobního procesu, které by měly eliminovat neshodné výrobky s cílem udržení nejvyšší kvality hotových produktů. Pracujeme ve dvousměnném provozu a pro zajištění plynulosti výroby má velký význam vzájemná zastupitelnost obsluhy strojů. Ta nám umožňuje zajistit využití všech výrobních prostředků vedoucí ke zvýšení produktivity práce.

Dušan Lorenc v. r.
vedoucí manažer pro výrobu

Technický rozvoj



Společnost se systematicky zaměřuje na zdokonalování, obnovu strojů a zařízení s cílem zvyšování kvality tisku do formátu B2, zvyšování produktivity práce, zabezpečení konkurenční schopnosti.

V rámci OPPI programu ROZVOJ byl koncem roku podán projekt s názvem „Modernizace a rozvoj výrobních technologií v oblasti polygrafické výroby pro zajištění konkurenční schopnosti společnosti“. Cílem projektu je zajistit rozvoj, posílit zaměstnanost a rozšířit spektrum zakázek pro udržení konkurenční schopnosti nákupem nových modernějších technologií.

Toho chce společnost dosáhnout:

- zkvalitněním přípravy tisku pomocí modernější osvitové jednotky s vyvolávacím automatem včetně příslušného software, přechodem na termální technologii osvitu s novým workflow pro přípravu dat kompatibilní s poslední verzí PDF;

- optimalizací tiskové výroby a zvýšením flexibility nákupem nového čtyřbarvého ofsetového stroje s obracením, který rozšíří možnosti tloušťky potiskovaného materiálu, zvýší produktivitu práce, sníží náklady na rozjezd zakázky a přejde na ekologicky šetrnější bezalkoholové vlhčení, odstraní používání a spotřebu izopropylalkoholu /IPA/ pro provoz stroje, sníží emise,lepší pracovní prostředí, výrazně sníží odpad papíru, barev lepší redukcí při přípravě zakázky, sníží celkovou energetickou spotřebu, eliminuje dopad na životní prostředí;

- doplněním výrobního zařízení při konečném zpracování zakázek nákupem nového automatického vysekávacího stroje s výlupem pro zajištění kompletního zpracování zakázky ve vlastní režii (dříve řešeno v kooperaci).

Celkovou modernizací a rozvojem těchto zařízení směřujeme k pořízení nových technologických zařízení s vyššími technickými a užitnými parametry, jejich nákupem dojde ke zvýšení efektivnosti při zpracování zakázky od její přípravy až po konečné zpracování v tiskárně.

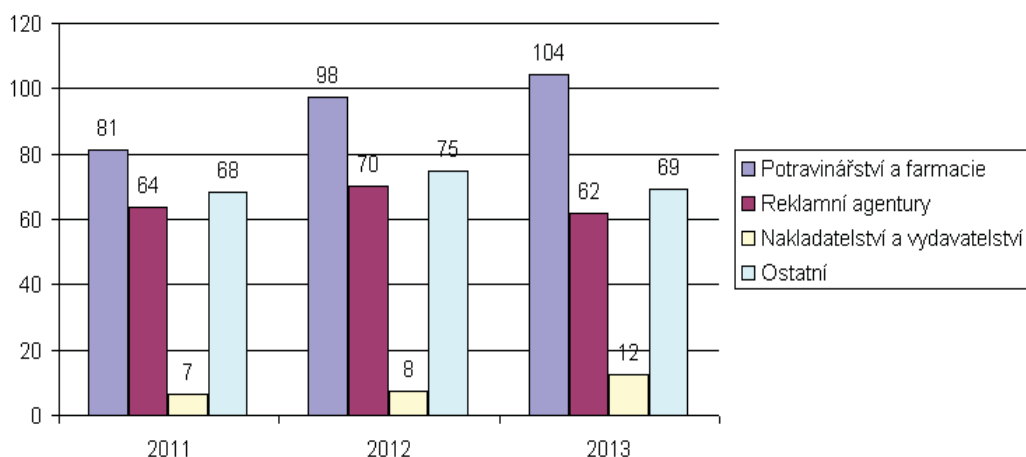
V rámci zkvalitnění logistiky v roce 2013 společnost investovala do nákupu nového skříňového nákladního automobilu Renault Master FGT. V DTP studiu došlo k výměně klimatizačního zařízení v souvislosti s uvažovaným nákupem nového CtP zařízení v nadcházejícím roce. Rovněž v roce 2013 proběhla řádná aktualizace normy ISO12647-2:2004, byl potvrzený systém managementu kvality pro polygrafickou výrobu dle požadavků ČSN EN ISO 9001:2009, stejně jako všechny dohledové audity, týkající se používání certifikátu FSC-CoC zpracovatelského řetězce.

Prodej vyrobené produkce



Tisk ostatních tiskovin v kategorii 18.12 je stěžejním výrobním artiklem na polygrafickém trhu a právě v této oblasti společnost hledá své zákazníky. Zákazníky lze rozdělovat podle typu tiskovin, které nakupují. Jedná se o různorodou množinu zákazníků, od nadnárodních korporací po živnostníky. Z hlediska využití tiskovin lze zákazníky dělit na segment nakupující propagační tiskoviny a segment nakupující průmyslové tiskoviny. Tisk reklamních (propagačních) tiskovin je oblast trhu polygrafické výroby, na kterém se nachází nejpestřejší škála všech zákazníků. Je typický spíše nepravidelnými jednorázovými zakázkami ve vysoce odlišných objemech i typech tiskovin. Pro tento druh trhu jsou typické zakázky typu propagačních letáků, brožur, katalogů, vizitek, bloků a dalších propagačních materiálů. Úskalí tohoto tržního segmentu jsou nepravidelnost zakázek a nejistota návratnosti investice z pohledu zákazníka. Poslední dobou je navíc tištěná reklama z části vytlačována reklamou na internetu u produktů či služeb, které jsou zaměřeny především na mladší populaci.

Dlouhodobým cílem naší společnosti je větší penetrace do segmentu zákazníků nakupujících průmyslové tiskoviny. Segment zákazníků nakupujících průmyslové tiskoviny představují především střední a velké průmyslové podniky, které v rámci své činnosti nakupují tiskoviny pro zajištění podpory své výroby nebo nezbytnou formu obalu pro své výrobky. Tyto společnosti lze dále dělit podle typů tiskovin, které nakupují. Jedno ze základních rozdělení je dle typu potiskovaného materiálu. Ten se dá dělit na materiál papírový a materiál plastový. Vzhledem ke stávajícím výrobním technologiím i k strategickému plánu rozvoje se společnost Polygra neorientuje na průmyslový trh obalových materiálů s potiskem na plastovém podkladě. Průmyslové tiskoviny, které jsou zhotovovány na papírovém podkladě, představují dílčí tržní segment polygrafického trhu, na který se naše společnost soustředí. V rámci tohoto segmentu lze zákazníky dále rozlišovat podle typu konkrétních tiskovin, ačkoliv je běžné, že mnoho zákazníků v rámci své činnosti nakupuje více než jeden typ obalových tiskovin (a není výjimkou, že všechny základní druhy jsou společností nakupovány). Tyto obalové tiskoviny lze základně dělit na etikety, krabičky, příbalové letáky a ostatní obalové tiskoviny. U tiskovin, jejichž funkce není spojena s obalem, se jedná o různé druhy speciálně vyráběných produktů, které jsou využívány ve výrobním i podpůrném procesu. Jedná se především o formuláře, bloky, obálky, návody k použití výrobku apod.



Ochrana životního prostředí



Standardně bylo na základě zákona č. 201/2012 Sb. o ochraně ovzduší provedeno vyhodnocení těkavých látek. Znečišťující látky vypouštěné stacionárními zdroji v provozovně nepodléhají poplatkům, protože jejich objemy nedosahují hodnot, ze kterých je poplatek vyměřován. Na základě rozhodnutí Krajského úřadu Jihomoravského kraje – odboru životního prostředí nám proto byla vrácena i záloha za rok 2012.

Společnost pravidelně třídí odpad dle kategorií:

- odpadní barvy a laky obsahující organická rozpouštědla nebo jiné nebezpečné látky
- odpadní tiskařské barvy obsahující nebezpečné látky
- roztoky vývojek a rozpouštědel
- obaly obsahující zbytky nebezpečných látek nebo obaly těmito látkami znečištěné
- kovové obaly obsahující nebezpečnou výplňovou hmotu včetně prázdných tlakových nádob
- absorpční činidla, filtrační materiály (včetně olejových filtrů), čisticí tkaniny a ochranné oděvy znečištěné nebezpečnými látkami
- zářivky a jiný odpad obsahující rtuť.

Likvidaci nebezpečných odpadů provádí firma SITA CZ s. r. o. Ve smyslu zákona č. 185/2011 Sb. o odpadech zajišťuje společnost odvoz odpadu k recyklaci. Jedná se především o odřezky papíru, potištěné archy a tiskové desky.

V rámci podaného projektu v programu ROZVOJ očekáváme v budoucnosti, že nové technologie budou mít výrazně pozitivní dopad na životní prostředí. V oblasti přípravy tisku osvitem na termální desky, v oblasti tisku odstraněním spotřeby izopropylalkoholu pro provoz stroje. Eliminace IPA přinese ekonomické úspory, sníží emise, zlepší pracovní prostředí. Výkonnější a modernější technologie sníží množství odpadu makulatur. Dojde k odstranění tekutých odpadů od myček potahů a protitlakových válců, zredukuje se používání chemických čističů.



Vývoj zaměstnanosti v roce 2013



Rok 2013 byl z pohledu hospodaření úspěšný. Součástí schváleného hospodářského plánu je každoročně předkládán plán personálního obsazení v jednotlivých útvarech, který je detailně rozpracován na jednotlivá pracoviště včetně obsluhy výrobních zařízení. Společným a důležitým cílem zaměstnanců bylo podílet se na splnění cílů společnosti, což se podařilo udržením stabilizovaného kolektivu s vysokou odbornou kvalifikací.

Průměrný přepočtený počet zaměstnanců zůstal konstantní a činí 31 zaměstnanců. Obchodní úsek byl posílen o jednoho pracovníka, ze zdravotních důvodů ukončil pracovní poměr ředitel společnosti, funkce zůstala neobsazena, pracovní povinnosti převzalo představenstvo akciové společnosti.

Abychom mohli úspěšně uspokojovat potřeby a přání našich zákazníků, plánujeme rozvoj a zdokonalování zaměstnanců tak, aby plně vyhovoval potřebám organizace. V oblasti vzdělávání se zaměřujeme na proškolení zaměstnanců při instalaci nového výrobního zařízení, zvyšujeme kvalifikaci plánovanou vzájemnou zastupitelností, zdokonalujeme pracovní návyky obsluhy zařízení, zavádíme nové metody práce ve výrobě. Pravidelně provádíme proškolení zaměstnanců v oblasti bezpečnosti práce, požární ochrany, umožňujeme jejich účast na seminářích a školeních v oboru.

Systematicky se zaměřujeme na zvyšování kvalifikace zaměstnanců v rámci organizace budováním vzájemné zastupitelnosti na jednotlivých pracovních místech, čímž zvyšujeme odbornou znalost jednotlivých zaměstnanců, kteří se naučí obsluhovat vícero pracovních strojů a zařízení a získají tak lepší předpoklady pro trh práce. Prohlubováním podnikových školení zajišťujeme plynulý chod výroby při dlouhodobé absenci (pracovní neschopnost, dovolená, rozvázání pracovního poměru).

Systém odměňování firmy je tvořen především mzdovou strukturou, tj. všemi subsystemy a nástroji, s jejichž pomocí se realizují zásady mzdové politiky. Cílem mzdového systému je stanovit spravedlivou mzdu za vykonanou práci. Firma vytváří rovné příležitosti jak pro ženy, tak pro muže, včetně samotného odměňování obou pohlaví za vykonanou práci. Každý jedinec je respektován bez ohledu na pohlaví, rasu, vyznání či názory. Každý zaměstnanec zná svůj pracovní úkol, míru své odpovědnosti.

Zaměstnanci jsou odměňováni dle dosažených výkonů, což vede k jejich přímé motivaci. Společnost podporuje i stabilizační faktory jako formu nepřímé motivace – příspěvek na penzijní a životní pojištění, příspěvek na závodní stravování.

V roce 2013 jsme pokračovali ve spolupráci s Integrovanou střední školou polygrafickou Brno. Studentům této školy jsme umožnili odbornou praxi na našich pracovištích. Někteří naši pracovníci působili ve zkušební komisi při závěrečných zkouškách na této škole.

Miluše Doffková v. r.
manažer personální práce

Vývoj změn vlastního kapitálu, hospodářského výsledku a rozdělení zisku

Přehled o změnách vlastního kapitálu (tis. Kč) za poslední tři účetní období

	Vlastní kapitál	Základní kapitál	Kapitálové fondy	Fondy ze zisku	Nerozdělený zisk minulých let	Hospodářský výsledek běžného období
K 31.12.2011	49 779	1 000	-	1 900	45 058	1 821
K 31.12.2012	51 549	1 000	-	1 900	46 662	1 987
K 31.12.2013	53 196	1 000	-	1 900	48 299	1 997

Hospodářský výsledek (zisk, ztráta) po zdanění z běžné činnosti připadající na jednu akcii za poslední tři účetní období

Rok	Hospodářský výsledek běžného období v tis. Kč	Počet akcií	Podíl na jednu akcii v tis. Kč
2011	1 821	100	18
2012	1 987	100	20
2013	1 997	100	20

Přehled o rozdělení zisku za poslední tři účetní období (tis. Kč)

Rozdělení zisku	rok 2011	rok 2012	rok 2013
Zisk (ztráta)	1 821	1 987	1 997
Příděl do rezervního fondu	-	-	-
Odměna orgánům společnosti, odměny ze zisku	217	250	250
Výplata dividend	-	100	100
Výplata tantiém	-	-	-
Příděl do sociálního fondu	-	-	-
Úhrady ztrát z minulých let	-	-	-
Nerozdělený zisk	1 604	1 637	1 647

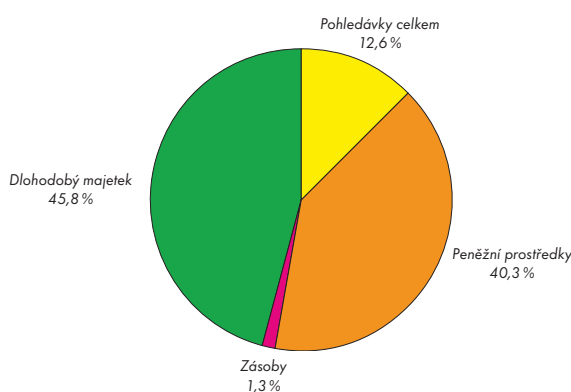
Poznámka: jedná se o návrhy předkládané valné hromadě za zdaňovací období, vyplacené následující rok ve výši schválené valnou hromadou

Vývoj vybraných ukazatelů efektivity (v tis. Kč)

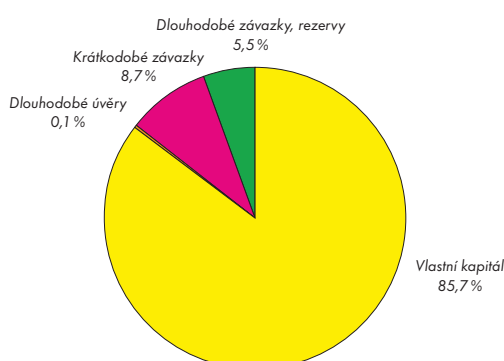
Ukazatel	rok 2011	rok 2012	rok 2013
Výkony	46 740	46 529	45 461
Výkonová spotřeba celkem	25 935	25 898	25 242
Přidaná hodnota	20 805	20 631	20 219
Osobní náklady	13 945	14 277	13 998
Odpisy	3 947	4 122	4 110
Provozní výsledek hospodaření	2 747	2 494	2 451
Finanční výsledek hospodaření	- 210	- 64	95
Zisk před zdaněním	2 537	2 430	2 546
Průměrný přepočtený stav pracovníků	31	32	31
Produktivita práce z přidané hodnoty	671	645	652

Výkony v letech 2011, 2012 zůstávaly konstantní. V roce 2013 došlo k poklesu výkonů o 1 068 tis. Kč, což představuje meziroční pokles o 2,3%. Výkonová spotřeba meziročně poklesla o 2,5%, přidaná hodnota o 2%. Tyto ukazatele vyjadřují skutečnost o tom, že režijní náklady sice zůstaly konstantní (odpisy, ceny energií, náklady vynaložené na servis, udržovací práce a opravy), ale snížilo se množství kooperačních subdodávek na dokončování knihařských prací, především v oblasti laminování. Nákupem laminovacího stroje v minulém období byla společnost schopna pokrýt tyto operace ve vlastní režii. Služby meziročně poklesly o 683 tis. Kč. Produktivita práce vzrostla o 1,1%, i přes pokles výkonů se podařilo udržet zaměstnanost. Rovnováha mezi poklesem výkonů a výkonové spotřeby vedla k dosažení plánovaného zisku.

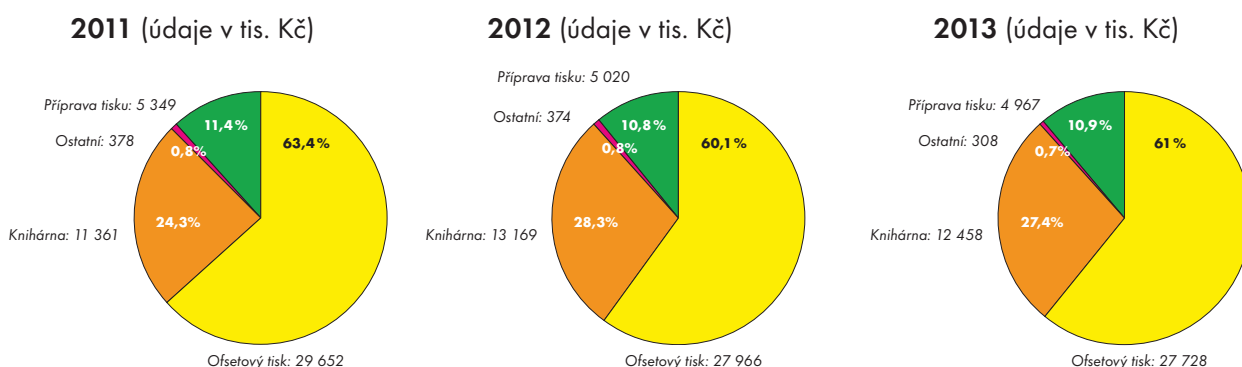
Struktura majetku r. 2013 (v %)



Struktura kapitálu r. 2013 (v %)



Struktura výkonů dle jednotlivých útvarů



rok	výkony celkem	meziroční index
2011	46 740	1,001
2012	46 529	0,995
2013	45 461	0,977

(údaje v tisících Kč)

Vybrané ukazatele

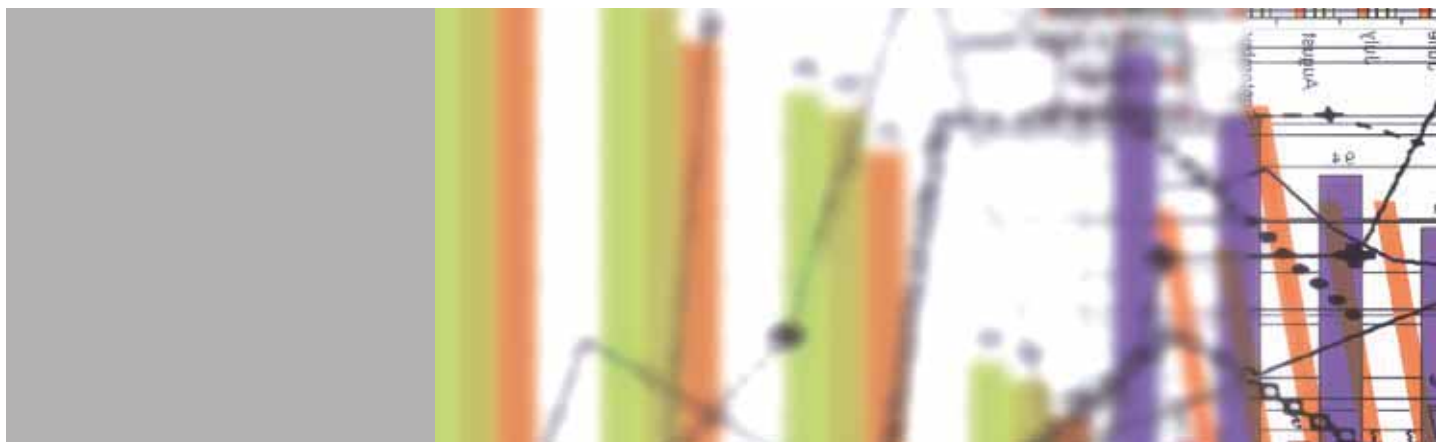
	Netto (konečný stav)		
	rok 2011	rok 2012	rok 2013
UKAZATEL AKTIVITY			
Aktiva/výnosy	1,25	1,23	1,32
Vlastní kapitál/výnosy	1,04	1,06	1,13
UKAZATEL FINANČNÍ ZÁVISLOSTI (struktura zdrojů)			
Vlastní kapitál/pasiva	0,83	0,86	0,86
Cizí zdroje/pasiva	0,17	0,14	0,14
UKAZATEL LIKVIDITY			
Peníze+ban.účty/splatné krát. závazky	3,02	3,15	3,42
Fin.maj.+krát.pohl./běž.pasiva	4,62	4,84	6,00

Běžná pasiva = krátkodobé závazky + časové rozlišení

Výkaz zisků a ztrát (v tis. Kč)

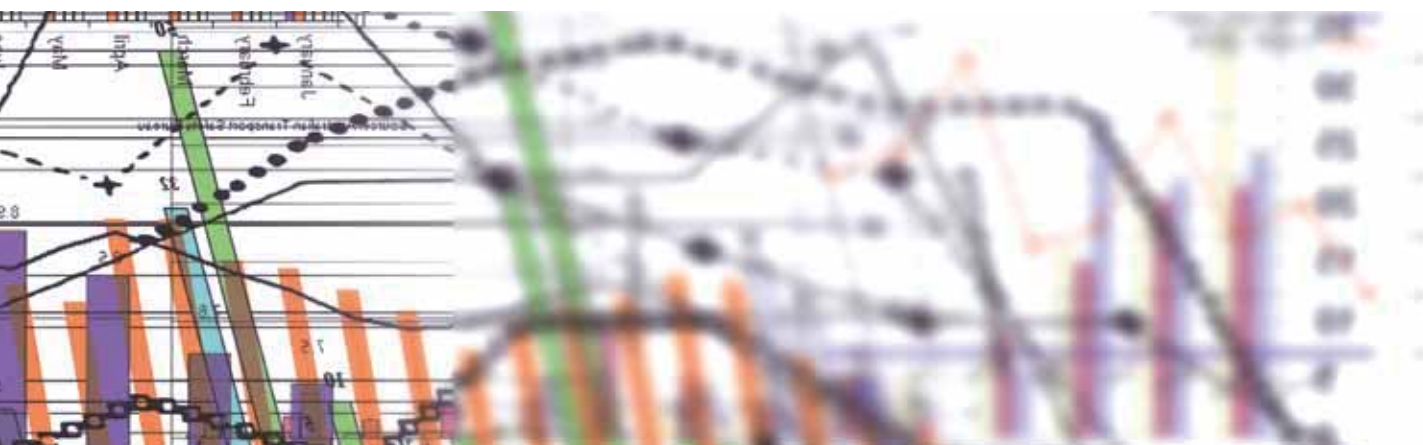
Ukazatel	rok 2011	rok 2012	rok 2013
Tržby za prodej zboží	0	0	3
Náklady vynaložené na prodej zboží	0	0	3
Výkony	46 740	46 529	45 461
- tržba za prodej vlastních výrobků a služeb	46 510	46 622	45 239
- změna stavu vnitropodnikových zásob vlastní výroby	183	-142	186
Aktivace	47	49	36
Výkonová spotřeba	25 935	25 898	25 242
Přidaná hodnota	20 805	20 631	20 219
Osobní náklady	13 945	14 277	13 998
Daně a poplatky	47	61	53
Jiné provozní výnosy	1 144	1 950	1 070
Jiné provozní náklady	1 044	1 707	612
Odpisy hmotného a nehmotného dlouhodobého majetku	3 947	4 122	4 110
Změna stavu rezerv a opravných položek	219	-80	65
Provozní hospodářský výsledek	2 747	2 494	2 451
Finanční výnosy	101	131	640
Finanční náklady	311	195	545
Hospodářský výsledek z finančních operací	-210	-64	95
Daň z příjmů za běžnou činnost	716	443	549
Hospodářský výsledek za běžnou činnost	1 821	1 987	1 997
Mimořádné výnosy	-	-	-
Mimořádné náklady	-	-	-
Daň z příjmů z mimoř. činnosti	-	-	-
Mimořádný hospodářský výsledek	-	-	-
Hospodářský výsledek za účetní období	1 821	1 987	1 997

Rozvaha (v tis. Kč)



Ukazatel	rok 2011	rok 2012	rok 2013
Aktiva celkem	60 078	60 019	62 060
Dlouhodobý majetek	34 400	31 269	28 406
- dlouhodobý nehmotný majetek	-	-	-
- dlouhodobý hmotný majetek	34 400	31 269	28 406
- finanční investice			
- ostatní finanční investice			
Oběžná aktiva	25 051	28 142	33 130
- zásoby	723	870	835
- dlouhodobé pohledávky	-	-	-
- krátkodobé pohledávky	9 003	9 967	7 314
- finanční majetek	15 325	17 305	24 981
Ostatní aktiva	627	608	524
Pasiva celkem	60 078	60 019	62 060
Vlastní kapitál	49 777	51 549	53 196
- základní kapitál	1 000	1 000	1 000
- fondy tvořené ze zisku	1 900	1 900	1 900
- nerozdělený zisk z minulých let	45 058	46 662	48 299
- hospodářský výsledek účetního období	1 821	1 987	1 997
Cizí zdroje	10 120	8 332	8 587
- rezervy	54	54	550
- dlouhodobé závazky	2 177	2 609	2 893
- krátkodobé závazky	5 080	5 497	5 105
- bankovní úvěry a výpomoci	2 807	172	39
z toho	-	-	-
- dlouhodobé bankovní úvěry	2 807	172	39
- krátkodobé bankovní úvěry a výpomoci	-	-	-
Ostatní pasiva	181	138	277

Hospodářské výsledky za rok 2013



I přes pokles výkonů můžeme konstatovat, že se podařilo překročit plánovaný hospodářský výsledek po zdanění. Byla dodržena rovnováha mezi poklesem výkonů o 2,3% a výkonové spotřeby o 2,5% a přidané hodnoty o 2%. Zároveň došlo k zvýšení produktivity práce na jednotku výkonu a podařilo se udržet pokles osobních nákladů ve stejném poměru 2% vůči přidané hodnotě.

Intervencí ČNB ze dne 7. 11. 2013 došlo k oslabení kurzu České koruny k EURu. Tato skutečnost měla významný dopad do hospodářského výsledku roku 2013, neboť přepočtením finančních prostředků na účet vedeného v EURu došlo k zhodnocení uložených finančních prostředků jednorázově o 491 tis. Kč. Vzhledem k nepředvídatelnosti účinnosti tohoto opatření rozhodla se společnost eliminovat dopad do běžného hospodářského výsledku, v případě posunu kurzu opačným směrem (posilování České koruny), vytvořením nedaňové ostatní rezerv na kurzové rozdíly ve výši 450 tis. Kč.

V globále by se dalo říci, že kromě výše uvedeného, lze považovat hospodářské výsledky s meziročním srovnáním za konstantně vyrovnané.

Podíl vlastního kapitálu se pohybuje na stejné úrovni 86%, stejná zůstala i úroveň cizích zdrojů ve výši 14% - pouze se změnila jejich skladba. Vysoké procento vlastního kapitálu, ruku v ruce i dostatek narezervovaných finančních prostředků, je zárukou toho, že se daří plnit i dlouhodobá koncepce a strategie obnovy technologických zařízení, které jsou naplánovány na roky 2014 a 2015.

Krátkodobé pohledávky poklesly o 2 653 tis. Kč, krátkodobý finanční majetek vzrostl o 7 676 tis. Kč, krátkodobé závazky poklesly o 392 tis. Kč, dlouhodobé naopak vzrostly o 284 tis. Kč nárůstem odložené daňové povinnosti z přechodných rozdílů mezi účetními a daňovými odpisy.

Všechny tyto skutečnosti vytváří vyrovnané cash flow a vedou k udržení průběžné likvidity. Společnost plnila všechny své závazky včas a v plné výši, jak již z pohledu našich dodavatelů, tak i z pohledu závazků vůči státnímu rozpočtu, splácení dlouhodobého úvěru.

V oblasti hodnocení stavu majetku společnosti můžeme konstatovat, že roste hodnota brutto dlouhodobého majetku. V roce 2013 jsme pořídili nákladní skříňový automobil Renault Master FGT (PH 438 tis. Kč), nový osobní vůz Hyundai i 30 (PH 252 tis. Kč), klimatizační zařízení (PH 43 tis. Kč), technicky jsme zhodnotili budovu v částce 512 tis. Kč - jednalo se o rekonstrukci kotelny a ohřev TUV, elektroinstalaci a úpravu boční zdi oplechováním.

Dosažené hospodářské výsledky považujeme za stabilní - vedou k celkové prosperitě naší společnosti, umožňující udržení zaměstnanosti v oboru a v neposlední řadě i realizaci plánovaných cílů.

Bankovní úvěry a dočasné finanční výpomoci



Bankovní ústav	účel	nesplacený zůstatek	forma zajištění
RCI Financial Services	nákup os. automobilu Renault Kangoo	39 tis. Kč	smlouva o zajištění závazku převodem práva
Celkem		39 tis. Kč	

Úvěr je splácen v souladu se splátkovým kalendářem a organizace vždy dostála svým závazkům z titulu úhrad poskytnutého bankovního úvěru.

Zpráva představenstva

Představenstvo akciové společnosti pracovalo ve stejném složení jako v minulém období. Dva stávající členové byli znovu valnou hromadou zvoleni na další pětileté období. Představenstvo zasedlo celkem sedmkrát a zabývalo se úkoly stanovené v plánu činnosti. Stěžejním úkolem bylo průběžné vyhodnocování hospodářských výsledků, příprava investičních záměrů na další období, zajištění splnění cílů plánu, udržení finanční rovnováhy. Finanční plánování pak navazovalo na pokrytí potřeb finančních prostředků, ať již se jednalo o pohotové, nebo v budoucnu očekávané ve vazbě na plán investic a obnovy. K 30. 4. 2013 ukončil pracovní poměr ředitel společnosti a činnosti spadající do jeho kompetence byly zajišťovány představenstvem (marketingová strategie, dohledové audity, technologické možnosti v oblasti polygrafického průmyslu, standardizace tiskového procesu, příprava inovací, práce na projektu, personální politika, stanovení a vyhodnocování cílů kvality).

V Brně dne 19. 4. 2014

Miloš Březina v. r.
předseda představenstva

Zpráva dozorčí rady



Dozorčí rada se seznámila se zpracovanými materiály a projednala účetní závěrku i výroční zprávu, včetně výroku auditora.

Dozorčí rada konstatuje, že Polygra a.s. plnila celoročně všechny své zákonné povinnosti, vyplývající jak ze zákona o účetnictví, tak i vůči státnímu rozpočtu v oblasti placení daní, sociálního a zdravotního pojištění. Společnost průběžně plnila své závazky - splácela úvěry vč. úroků, leasingové splátky, platila včas dodavatelské faktury a nedocházelo k porušování obecně závazných právních předpisů.

Usnesení:

Dozorčí rada doporučuje valné hromadě společnosti Polygra a. s., Brno, Palackého třída 150, Královo Pole č. p. 1004, PSČ 612 00, IČO 00543641, aby schválila účetní uzávěrku Polygry a. s. provedenou k 31. 12. 2013, závěrečnou zprávu o ověření účetní závěrky Polygry a. s. vydanou auditorem Ing. Alenou Hřibovou, osvědčení KA ČR č. 1386. Dále dozorčí rada doporučuje valné hromadě, aby schválila výplatu dividend a odměn členům orgánů společnosti tak, jak je valné hromadě předkládáno.

V Brně dne 20. 4. 2014

Ing. Kateřina Březinová v. r.
předsedkyně dozorčí rady

Zpráva nezávislého auditora

valné hromadě společnosti Polygra a.s., se sídlem v Brně, Palackého 150, PSČ 61200, IČO 00543641, zapsaná v obchodním rejstříku Krajského soudu v Brně oddíl B, vložka 76 o ověření řádné účetní závěrky k 31. prosinci 2013.

Ověřila jsem přiloženou účetní závěrku společnosti sestavenou k 31.12.2013 za období od 1. ledna 2013 do 31. prosince 2013, tj. Rozvahu, Výkaz zisku a ztráty a přílohu s Přehledem o změnách vlastního kapitálu. Údaje o společnosti jsou uvedeny v bodu 1. přílohy této účetní závěrky.

Za sestavení a věrné zobrazení účetní závěrky v souladu s českými účetními předpisy je odpovědný statutární orgán – představenstvo společnosti. Součástí této odpovědnosti je navrhnout, zavést a zajistit vnitřní kontroly nad sestavováním a věrným zobrazením účetní závěrky tak, aby neobsahovala významné nesprávnosti způsobené podvodem nebo chybou, zvolit a uplatňovat vhodné účetní metody a provádět dané situaci přiměřené účetní odhady.

Mojí úlohou je vyjádřit na základě auditu výrok o této účetní závěrce. Audit byl proveden v souladu se zákonem o auditorech a Mezinárodními auditorskými standardy a souvisejícími aplikačními doložkami Komory auditorů České republiky. V souladu s těmito předpisy jsem povinna dodržovat etické normy a naplánovat a provést audit tak, abych získala přiměřenou jistotu, že účetní závěrka neobsahuje významné nesprávnosti.

Audit zahrnuje provedení auditorských postupů, jejichž cílem je získat důkazní informace o částkách a skutečnostech uvedených v účetní závěrce. Výběr auditorských postupů závisí na úsudku auditora, včetně posouzení rizik, že účetní závěrka neobsahuje významné nesprávnosti způsobené podvodem nebo chybou. Při posuzování těchto rizik auditor přihlédne k vnitřním kontrolám, které jsou relevantní pro sestavení a věrné zobrazení účetní závěrky. Cílem posouzení vnitřních kontrol je navrhnout vhodné auditorské postupy, nikoli vyjádřit se k účinnosti vnitřních kontrol. Audit též zahrnuje posouzení vhodnosti použitých účetních metod, přiměřenosti účetních odhadů provedených vedením i posouzení celkové prezentace účetní závěrky.

Domnívám se, že získané důkazní informace tvoří dostatečný a vhodný základ pro vyjádření mého výroku **bez výhrad**.

Podle mého názoru účetní závěrka ve všech významných (materiálních) ohledech věrně zobrazuje finanční pozici společnosti Polygra a.s. k 31. prosinci 2013, náklady, výnosy a výsledek jejího hospodaření za období od 1. ledna 2013 do 31. prosince 2013 v souladu s účetními předpisy platnými v České republice.

V Rájci-Jestřebí 9. 4. 2014



Ing. Alena Hřibová
auditor
osvědčení KA ČR č. 1386

Zpráva nezávislého auditora

**určená valné hromadě společnosti Polygra a.s., se sídlem v Brně, Palackého 150,
PSČ 61200, IČO 00543641**

Auditorka Ing. Alena Hřibová, oprávněná k auditorské činnosti podle zákona ČNR 93/2009 Sb. o auditorech, číslo licence 1386, ověřila soulad výroční zprávy s účetní závěrkou sestavenou k 31. prosinci 2013.


Za správnost výroční zprávy je zodpovědný statutární orgán společnosti. Mým úkolem je vydat na základě provedeného ověření výrok o souladu výroční zprávy s účetní závěrkou.

Ověření jsem provedla v souladu s Mezinárodními auditorskými standardy a souvisejícími aplikačními doložkami Komory auditorů České republiky. Tyto standardy vyžadují, aby auditor naplánoval a provedl ověření tak, aby získal přiměřenou jistotu, že informace obsažené ve výroční zprávě, které popisují skutečnosti, jež jsou též předmětem zobrazení v účetní závěrce, jsou ve všech významných ohledech v souladu s příslušnou účetní závěrkou. Jsem přesvědčena, že provedené ověření poskytuje přiměřený podklad pro vyjádření výroku.

Podle mého názoru jsou informace uvedené ve výroční zprávě Společnosti k 31. prosinci 2013 ve všech významných ohledech v souladu s výše uvedenou účetní závěrkou.

V Rájci-Jestřebí 30.4.2014




Ing. Alena Hřibová
auditor, osvědčení KA ČR č. 1386



CERTIFIKÁT

Kalibrace tiskového procesu

Společnost DataLine Technology a.s poskytuje osvědčení

TISKÁRNĚ POLYGRA, A.S.

Ke dni vydání tohoto certifikátu dosahuje

KOMORI LITHRONE S-529 MC

shody 86% s normou ISO 12-647-2:2004

*Certifikát platí pro tisk na předepsané dezerty procesních barev na natíraných papírech
Typ 1 - lesklý, Typ 2 - matný a na nenatíraných papírech Typ 4 - nenatíraný bílý*

10. června 2011

DATUM

PODPIS

TÜV SÜD Czech
AKKREDITIERTE ZERTIFIZIERUNGSSTELLE
 für Zertifizierung der FSC Chain of Custody



zertifiziert hiermit, dass eine unabhängige Beurteilung für die folgende Firma ausgestellt wurde:

Polygra a.s.
 Palackého 150
 Královo pole č.p. 1004
 CZ – 612 00 Brno
 Registrierungsnummer.: 00543641

Zertifikatsumfang: Druckproduktion

Der Betrieb (die Betriebe) wird (werden) hiermit von der Chain of Custody zertifiziert für den Verkauf von Produkten:
FSC Mix and FSC Recycled

Die Beurteilung erfolgte nach den Regeln des Forest Stewardship Council A.C. (FSC)
 Es lagen folgende FSC-Standards zugrunde: **FSC-STD-40-004 V2-1**

Ausgabedatum: 08.12.2011

Zertifikat gültig bis: 07.12.2016

Zertifikatsregistrierungskode: TSUD-COC-000032




In Prag, 08.12.2011

Jana Bačinová, Leiterin der Zertifizierungsstelle

Die Gültigkeit des Zertifikates ist durch regelmäßige Kontrollen bedingt. Dieses Zertifikat selbst ist kein Beweis dafür, dass das gewisse Produkt geliefert von einem zertifizierten Lieferanten als FSC (der FSC kontrolliertes Holz) zertifiziert wurde. Produkte, die von einem Zertifikatsträger angeboten, geliefert oder verkauft werden, können nur dann im Rahmen dieses Zertifikates betrachtet werden, wenn der benötigte FSC Anspruch auf den Rechnungen und in den Lieferungsscheinen deutlich angegeben ist. Das Zertifikat ist ein Eigentum der TÜV SÜD Czech, s.r.o. (GmbH) und alle Kopien oder Reproduktionen des Zertifikates müssen vernichtet oder auf Anfrage zurück gesendet werden. Dieses Zertifikat gilt nur für den Verkauf von FSC Produkten, vorausgesetzt zu jedem Produkt wird ein gegenwärtiges Produktplan beigelegt, dass die Beilage des Zertifikates darstellt. Die Gültigkeit des Zertifikates und des detaillierten Produktes kann auch geprüft werden, mittels einer Kontrolle in der FSC Database: www.info.fsc.org.

Registrierungsnummer ESE: 05.422.893



STAVCERT

Praha, spol. s r. o.

U Výstaviště 3 – Praha 7



**CERTIFIKAČNÍ ORGÁN PROVÁDĚJÍCÍ CERTIFIKACI
SYSTÉMŮ MANAGEMENTU**

akreditovaný Českým institutem pro akreditaci, o.p.s. (ČIA)
ČIA je signatářem multilaterální dohody EA a IAF o vzájemném uznávání

vydává

CERTIFIKÁT

pro

Polygra a.s.

Palackého třída 1004/150, 612 00 Brno

IČ: 00543641

Tímto certifikátem se potvrzuje, že zavedený a udržovaný

system managementu kvality

pro

polygrafickou výrobu

odpovídá požadavkům

ČSN EN ISO 9001:2009

Certifikát č. QMS-3247/2012
První certifikace: červenec 2003

V Praze dne 29.8.2012



Platnost do 29.8.2015


Ing. Václav Gorgol, CSc.
ředitel



Tel.: + 420 541 518 411
Fax: + 420 541 214 880
E-mail: obchod@polygra.cz
Internet: www.polygra.cz
Palackého třída 1004/150
612 00 Brno-Královo Pole
Česká republika

