



polygra


VÝROČNÍ ZPRÁVA
2012

OBSAH VÝROČNÍ ZPRÁVY ZA ROK 2012

	Str.
Úvodní slovo předsedy představenstva	3
Základní údaje o akciové společnosti	4
Orgány společnosti a základní kapitál a.s.	5
Organizační struktura společnosti	6
Hodnocení a předpoklad vývoje společnosti	7
Technický rozvoj	8
Prodej vyrobené produkce	9
Ochrana životního prostředí	10
Vývoj zaměstnanosti v roce 2012	11
Vývoj změn vlastního kapitálu, hospodářského výsledku a rozdělení zisku	12
Vývoj vybraných ukazatelů efektivnosti	13
Struktura výkonů dle jednotlivých útvarů	14
Výkaz zisků a ztrát	15
Rozvaha	16
Hospodářské výsledky za rok 2012	17
Bankovní úvěry a dočasné finanční výpomoci	18
Zpráva představenstva	18
Zpráva dozorčí rady	19
Zpráva auditora	20
Ověření výroční zprávy za rok 2012	27



polyqra®



Vážení akcionáři, obchodní partneři,

dovolte mi krátké ohlédnutí za uplynulým rokem 2012 ve společnosti Polygra a.s. z pohledu předsedy představenstva. Spíše než hospodářským ukazatelům, se kterými se můžete seznámit ve výroční zprávě, bych se chtěl věnovat úvahám o postavení společnosti na polygrafickém trhu.

Svět kolem nás se výrazně mění a s tím se mění i požadavky našich zákazníků na komplexní řešení zakázky v krátkém časovém úseku a v standardní kvalitě. Abychom vyhověli těmto požadavkům a udrželi si své místo v oblasti polygrafie, musíme nadále pružně reagovat na aktuální potřeby trhu a přizpůsobit se rychle měnící se skladbě zakázek, zahrnující nyní zakázky v podstatě s nižším objemem tisku, při stejných či zvýšených nárocích na kvalitu, rychlost, konečné zpracování tiskovin a především cenu zpracované produkce. Samozřejmě se tak stalo včasné dodání zakázek a logistický servis.

I když polygrafický průmysl neprochází žádným bouřlivým vývojem a nelze předpokládat, že by v oblasti ofsetového tisku v blízké budoucnosti došlo k významnému posunu v rámci tiskových technologií, je patrný pozvolný vývoj tiskových strojů s vyšší produktivitou tisku včetně jeho konečného zušlechťení přímo v tiskovém stroji. Ukazuje se, že moderní tiskové stroje nabízejí možnost zpracování jednotlivých příprav v kratších časech, zkrácení neproduktivních časů, implementaci automatizačních prvků, rychlejší a jednodušší nastavení tiskového stroje, snížení makulatury. Jsem přesvědčen, že budoucí vývoj ofsetového tisku se bude ubírat právě tímto směrem, s cílem uspořit vstupní materiály, čas a umožnit tisk na různé druhy materiálu (savé i nesavé).

Společnost Polygra a.s. se systematicky věnuje oblasti dlouhodobé koncepce technologického rozvoje, certifikuje svůj tiskový proces dle normy ISO12-647-2:2004, připojila se k certifikaci dle FSC, věnuje se zavádění nových inovativních procesů ve výrobě.

Za celou společnost věřím, že uděláme vše pro to, abychom si odpovědnou prací udrželi své místo v oblasti ofsetového tisku a nadále se nám dařilo rozvíjet náš potenciál, který jsme již nabyli v předešlých letech. Naši snahou je v maximální míře zužitkovat kvalitu a přednosti odlišující nás od konkurence. Bez pracovních zaměstnanců, seriózních obchodních partnerů, dobrých a spolehlivých dodavatelů bychom to však nedokázali, a proto mi závěrem dovolte, abych všem touto cestou poděkoval. Bez jejich přičinění bychom výsledků obsažených v této výroční zprávě nikdy nedosáhli.

Miloš Březina v. r.
předseda představenstva

Základní údaje o akciové společnosti



OBCHODNÍ FIRMA A SÍDLO SPOLEČNOSTI

Polygra a. s.
Brno-Královo Pole, Palackého třída 1004/150, PSČ 612 00
IČO: 00543641

ZALOŽENÍ SPOLEČNOSTI

Společnost byla založena v roce 1990 jako soukromá společnost a zapsána do Obchodního rejstříku vedeného u Okresního soudu Brno - venkov (nyní Krajský soud v Brně) k datu 1. 8. 1990 oddíl B, vložka 76.

PŘEDMĚT PODNIKÁNÍ DLE STANOV SPOLEČNOSTI

- a) Vedení účetnictví
 - b) Vydavatelské činnosti, polygrafická výroba, knihařské a kopírovací práce
 - c) Zprostředkování obchodu a služeb
 - d) Velkoobchod a maloobchod
 - e) Příprava a vypracování technických návrhů, grafické a kresličské práce
 - f) Výzkum a vývoj v oblasti přírodních a technických věd nebo společenských věd
 - g) Reklamní činnost, marketing, mediální zastoupení
- Stěžejní činností společnosti je polygrafická výroba.



STATUTÁRNÍ A DOZORČÍ ORGÁN AKCIOVÉ SPOLEČNOSTI

Statutární orgán - představenstvo:

Předseda představenstva: Miloš Březina, Na Patnácti Kopách č. 646, Kolín
Člen představenstva: Mgr. Josef Husa, Kořenice 87, Kolín
Člen představenstva: Miluše Molíková, U Hřiště 756, Modřice

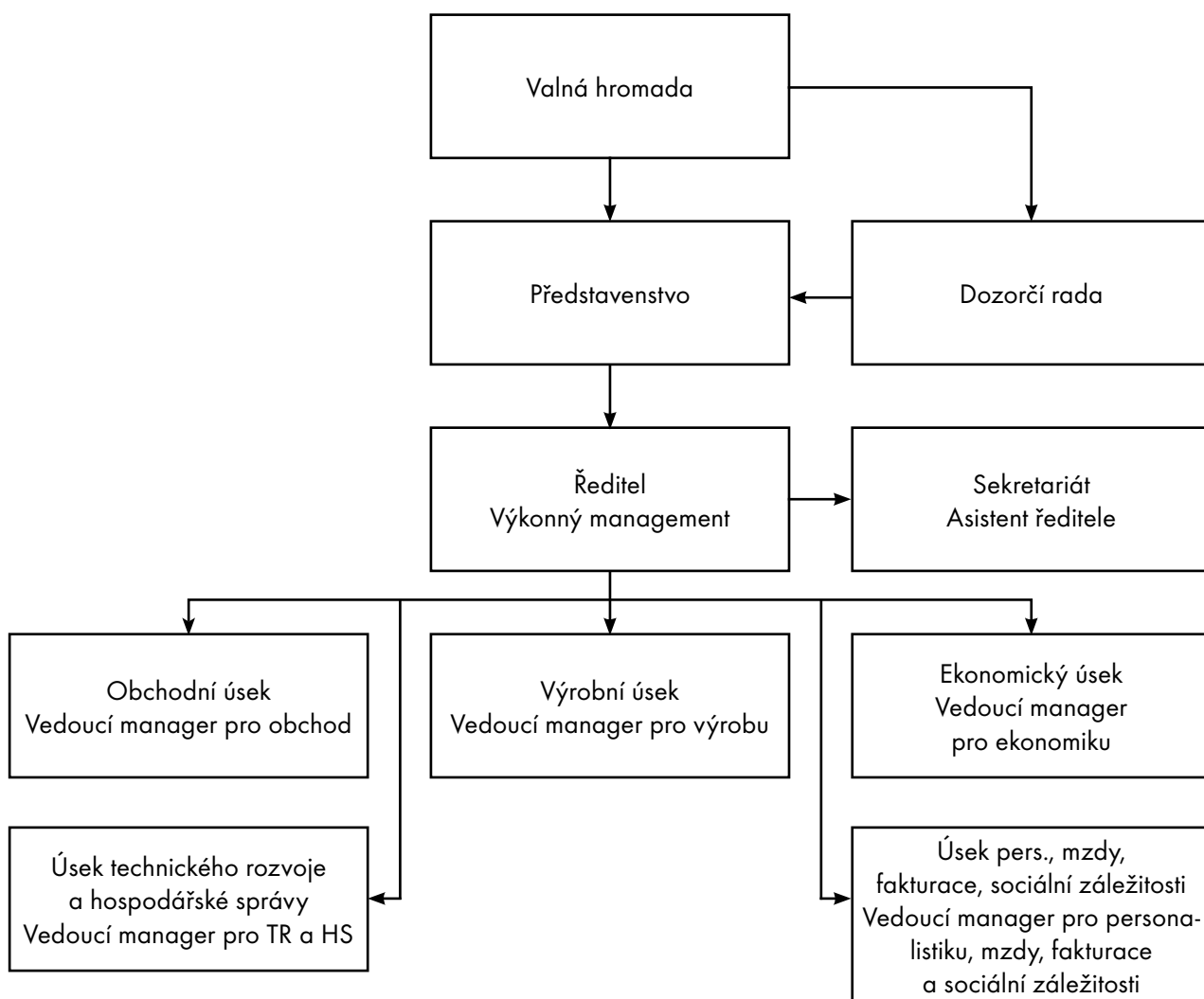
Dozorčí rada:

Předseda: Ing. Kateřina Březinová, Na Patnácti Kopách č. 646, Kolín
Člen: Martina Škrmlíková, Tyršova 766, Kolín
Člen: JUDr. Marie Sychrová, Velkopavlovická 4085/14, Brno

ZÁKLADNÍ KAPITÁL AKCIOVÉ SPOLEČNOSTI

Hodnota základního kapitálu Polygry a. s. činí 1 000 000 Kč a je rozdělen na 100 akcií na jméno v listinné podobě s nominální hodnotou 10 000 Kč za jednu akcii.

Organizační struktura společnosti



Hodnocení a předpoklad vývoje společnosti

V roce 2012 byla polygrafická produkce stále pod vlivem nepříliš povzbudivé celospolečenské situace, což bylo přičítáno přetrvávající hospodářské recesi. Po provedení akvizičních akcí a doplnění obchodního týmu se situace v objemu zakázek pro naši produkci zlepšila zejména v období II. a III. čtvrtletí roku. Bohužel se dlouhotrvající období recese začalo významným způsobem projevovat na zvýšení komerčního rizika, a to nejen u nových klientů, nýbrž i u některých dlouhodobých partnerů, u nichž se v minulosti problémy s vyrovnáváním pohledávek neobjevovaly.

V oblasti technického rozvoje proběhla v roce 2012 jedna významná investiční událost – výměna řezačky EUROCUTTER 1150 TSM za řezačku WOHLBERG 115. Důvodem výměny byly technické problémy stroje Eurocutter, instalovaného v roce 2011, které nebyl dodavatel a ani výrobce schopen odstranit. Tímto krokem jsme nejen eliminovali problémy technického rázu v souvislosti s provozováním stroje značky Eurocutter, ale zároveň díky výrazně vyšším možnostem stroje značky Wohlenberg jsme celou technologii řezání papíru významně posunuli ve směru nejnovějšího vývoje v této oblasti zpracování.

V oblasti kvality společnost svůj vysoký standard potvrdila obhájením certifikace systému managementu kvality dle ČSN EN ISO 9001:2009, recertifikací kvality tiskového procesu pro stroj KOMORI LS-529 MC (důvodem k nové certifikaci byla změna podmínek tiskového procesu) a úspěšným absolvováním auditu na systém FSC-CoC zpracovatelského řetězce, který v naší společnosti byl zaveden v roce 2011.

Rok 2012 lze v celkovém pohledu hodnotit jako obdobím stabilizace technologických a výrobních procesů, rozvojem systému managementu kvality a doplněním pracovního kolektivu na úseku obchodním i výrobním. I přes narůstající komerční rizika se kvalitní komunikací a zodpovědnou prací při správě pohledávek podařilo udržet finanční situaci naší společnosti na úrovni minulých období. Hospodářský plán se podařilo splnit důsledným uplatňováním úsporných opatření a zvýšeným pracovním nasazením všech pracovníků. V rámci hodnocení investic z předchozích období je možné říci, že zejména nákup laminovacího stroje přinesl významné úspory v nákladech a zároveň rozšířil možnosti na obchodním poli.

Dále je třeba zdůraznit, že vývoj polygrafické produkce se nese ve znamení nových požadavků na kvalitu produkce, nová technologická řešení i produktivitu prací a klade velký důraz na efektivnost vlastního zpracování zakázky komplexně. Nejvýznamnější polygrafický veletrh DRUPA 2012 ukázal, že technický vývoj prakticky u všech dodavatelů technologií a materiálů pro ofsetový tisk je směřován k uspokojení požadavků na maximální pružnost při zpracování zakázek i v malých výrobních sériích, na snižování neproduktivních časů přípravy tisku, na rychlou a plynulou návaznost zpracovatelských operací po vlastním tisku i na potřebu propojování některých doposud off-line technologických operací přímo do tiskového procesu. To vše se sebou přináší nejen možnosti vedoucí k vyšší efektivitě zpracování zakázky, ale zároveň i možnosti k rozšíření produktového portfolia v oblasti nových kvalit materiálů k tisku. V rámci naší návštěvy na tomto veletrhu jsme získali potřebné informace o tom, že nově nabízené možnosti ofsetového tisku jsou schopny čelit silnému a rychlému nástupu digitálních tiskových technologií a zároveň jsou prokazatelně nositeli nejvyšší možné kvality při zachování konkurenceschopnosti ve výrobě.

Pro následující období je třeba soustředit pozornost zejména na zefektivnění obchodní činnosti v oblasti marketingových a akvizičních aktivit s cílem získat zakázky zejména od nových klientů. V personální oblasti bude třeba pokračovat v procesech vedoucích k dosažení potřebné zastupitelnosti nejen v činnostech přímo souvisejících s výrobou. Hlavním tématem v oblasti úspory nákladů se pro příští období jeví logistika a samozřejmě snižování objemu neshodné produkce. Dále se bude pokračovat postupnými kroky v procesu revitalizace nemovitého majetku společnosti. V neposlední řadě zůstává i pro následující období důležitým úkolem vedení společnosti sledování možností využití dotačních programů ESF.

Ing. Radek Koptík v. r.
ředitel

Technický rozvoj



V měsíci květnu došlo k výměně jednoožové řezačky papíru EURO CUTTER 1150 TSM za řezačku Wohlenberg 115. Jedná se o vysoce výkonnou, robustní a přesnou řezačku od výrobce Baumann Wohlenberg, určenou svou konstrukcí pro zpracování různých materiálů – papíru, kartonu a podobných materiálů. Moderní technika umožňuje efektivní řezání různých produktů a velikostí s automatickým ovládáním, novým dotykovým ovládáním na displeji.

Pro lepší manipulaci s materiálem v rámci přesunu zakázky mezi jednotlivými výrobními operacemi byla dílna dovybavena ručně vedeným vysokozdvíhacím akumulátorovým vozíkem značky PRAMAC. Zdvíhací elektrický vidlicový vozík s ojí je určený pro přesun nákladů na rovných úsecích.

Změna vstupních materiálů (barvy, tiskové desky) si vyžádala aktualizaci normy ISO 12647-2:2004/Am1:2007, kterou provedla firma DataLine Technology a.s. pro tiskový stroj Komori Lithrone S-529 MC jako autorizovaný distributor a certifikovaný servisní partner X-Rite Europe AG pro ČR a SR.

V měsíci srpnu nám bylo potvrzeno, že zavedený a udržovaný systém managementu kvality pro polygrafickou výrobu odpovídá požadavkům ČSN EN ISO 9001:2009 s platností do 29.8.2015.

V měsíci prosinci pak proběhl dohledový audit na používání certifikátu FSC-CoC zpracovatelského řetězce, kterým je společnost certifikována a oprávněna k prodeji výrobků s prohlášením FSC mix a FSC Recycled. Hodnocení bylo provedeno v souladu s požadavky Forest Stewardship Council A.Co. (FSC) a platí do 7.12.2016.

Prodej vyrobené produkce



Z celkového objemu vyrobené produkce 46 155 tis. Kč v roce 2012 se podílely dodávky do zemí EU v objemu 4 492 tis. Kč, což je 9,7%. Společnost se nespécializuje na konkrétní polygrafickou výrobu a zabývá se výrobou široké škály tisku, knihařského zpracování, zušlechťováním tiskovin lakováním či laminováním.

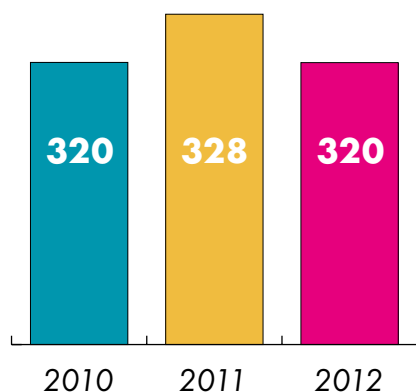
Tiskový stroj KOMORI S529 LS umožňuje tisk příbalových letáků na gramáže již od 40 g, což přivítaly především farmaceutické společnosti a výrobci doplňků stravy, u kterých vyžaduje Evropská unie předepsanou velikost písma a tím se zvětšila velikost těchto letáků v krabičkách.

V meziročním srovnání lze vypočítat, že dochází k poklesu poptávky po merkantilní produkci a jako trend se prosazuje přesun kapacit do oblasti packagingu. S tím souvisí i snaha o rozšíření technologií ve všech segmentech obalových materiálů.

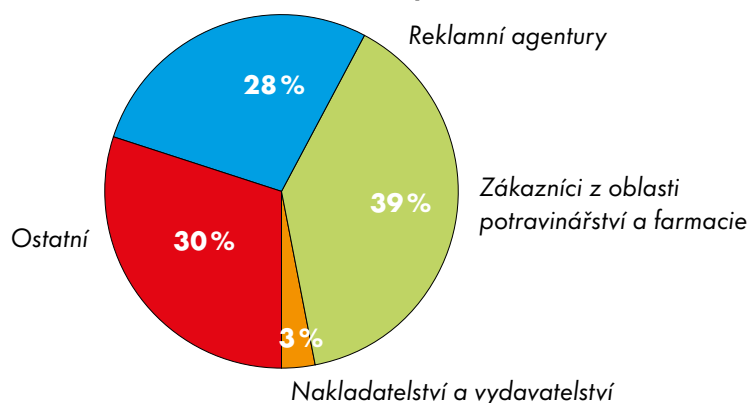
Naším obchodním cílem nadále zůstává maximálně vyjít vstříc zákazníkům, spolu s nimi řešit i neformální tisky, své služby nabízet ve vysoké kvalitě podpořené standardizací výrobního procesu jako certifikovaná společnost dle normy ISO 12647-2:2004, FSC - STD-004V2.

Důkazem toho, že se nám daří stanovený cíl naplňovat je skutečnost, že naše portfolio zákazníků zůstává konstantní a získáváme i zákazníky nové.

Počet zákazníků v období 2010–2012



Podíl zákazníků na celkové výrobě v roce 2012



Ochrana životního prostředí



Na základě zákona č. 86/2002 Sb. o ochraně ovzduší bylo za rok 2012 provedeno vyhodnocení těkavých látek unikajících do ovzduší a předány podklady Odboru životního prostředí Magistrátu města Brna k vyměření příslušného ročního poplatku. Limity těkavých látek stanovené vyhláškou nebyly překročeny.

Společnost v souladu se získaným souhlasem s nakládáním s nebezpečnými odpady provádí likvidaci těchto odpadů ve spolupráci s firmou SITA CZ s.r.o., tento odpad pravidelně třídí dle kategorií:

- odpadní barvy a laky obsahující organická rozpouštědla nebo jiné nebezpečné látky
- odpadní tiskařské barvy obsahující nebezpečné látky
- roztoky vývojek a rozpouštědel
- roztoky ustalovačů
- obaly obsahující zbytky nebezpečných látek nebo obaly těmito látkami znečištěné
- kovové obaly obsahující nebezpečnou výplňovou hmotu včetně prázdných tlakových nádob
- absorpční činidla, filtrační materiály (včetně olejových filtrů), čisticí tkaniny a ochranné oděvy znečištěné nebezpečnými látkami
- fotochemikálie
- zářivky a jiný odpad obsahující rtuť.

Ve smyslu zákona č. 185/2011 Sb. o odpadech zajišťuje společnost odvoz odpadu k recyklaci. Jedná se především o odřezky papíru, potištěné archy a tiskové desky.

Přechodem na nízkochemické tiskové desky v přípravě výroby došlo v roce 2012 k výraznému pokroku v oblasti ochrany životního prostředí.



Vývoj zaměstnanosti v roce 2012



Personální vývoj a strategie:

K 31. prosinci bylo v evidenčním počtu 34 pracovníků, z toho 17 žen a 17 mužů. Počet a skladba zaměstnanců vychází z potřeb a možností zaměstnanosti v rámci naší organizace. Početně silnější skupinou jsou zaměstnanci v dělnických profesích. Vývoj celkového počtu zaměstnanců měl v průběhu roku stoupající tendenci, podařilo se nám obsadit dvě požadované pracovní pozice obchodních zástupců, což byl přetrvávající problém. Věříme, že tato skutečnost výrazně ovlivní činnost naší obchodní skupiny a výsledky se projeví ve zvýšeném počtu zakázek, což ovlivní hospodářské výsledky letošního roku. Vzdělanostní a věková struktura zaměstnanců společnosti se za rok 2012 výrazně nezměnila. Stále výrazně převažují zaměstnanci střední generace se středním vzděláním ukončeným maturitní zkouškou a středním vzděláním bez maturity. Struktura kvalifikace, znalostí a dovedností pracovníků odpovídá potřebám a skladbě požadovaných profesí v naší organizaci.

Mzdová politika:

Mzdová politika byla realizována dle plánovaného objemu mzdových prostředků. Průměrná měsíční mzda zaměstnanců za rok 2012 činila 22 958 Kč. Mzdové náklady byly čerpány v návaznosti na dosažený objem výroby.

Rozvoj a vzdělávání :

Systémovým přístupem k rozvoji a vzdělávání zaměstnanců naší organizace je prohlubování a rozvíjení odborných znalostí a dovedností všech profesních skupin zaměstnanců. Péče o osobní rozvoj přispívá k jejich motivaci a stabilizaci. V oblasti personálního rozvoje probíhala periodická školení a přezkušování zaměstnanců, odborná školení a semináře. K nejvýznamnějším absolvovaným kurzům patřilo i absolvování Projektu UNIV 2 - program dalšího vzdělávání, zaměřeného na obor Designér/ Reprodukční grafik, kterého se zúčastnil pracovník DTP studia s cílem zajistit vyšší odbornost poskytovaných služeb tohoto pracoviště. Zajímavým seminářem byl seminář zaměřený na téma Syndromu vyhoření, který byl určen pro personalisty.

Péče o zaměstnance je jednou ze součástí společenské odpovědnosti naší organizace, proto pro ně vytváříme prostředí, ve kterém se mohou cítit dobře, a to nejen v rámci pracovních povinností, ale i mimo ně.

Při každém výběrovém řízení a hodnocení stávajících zaměstnanců je každý jedinec respektován bez ohledu na pohlaví, rasu, vyznání či názory. Příkladem toho je, že pro své zaměstnance vytváříme podmínky pro sladění pracovního i osobního života. Mezi naše priority patří poskytování a umožnění zaměstnancům využít kurzy a školení podle jejich zaměření a potřeb.

Nadále se zaměřujeme na spolupráci naší organizace s ISSP Brno při realizaci odborné praxe a odborného výcviku na našem pracovišti pro studenty této školy s cílem umožnit žákům získat praktické zkušenosti a propojit teorii s praxí.

Miluše Doffková
manažer personální práce

Vývoj změn vlastního kapitálu, hospodářského výsledku a rozdělení zisku

Přehled o změnách vlastního kapitálu (tis. Kč) za poslední tři účetní období

	Vlastní kapitál	Základní kapitál	Kapitálové fondy	Fondy ze zisku	Nerozdělený zisk minulých let	Hospodářský výsledek běžného období
K 31.12.2010	48 118	1 000	-	1 900	42 472	2 746
K 31.12.2011	49 779	1 000	-	1 900	45 058	1 821
K 31.12.2012	51 549	1 000	-	1 900	46 662	1 987

Hospodářský výsledek (zisk, ztráta) po zdanění z běžné činnosti připadající na jednu akcii za poslední tři účetní období

Rok	Hospodářský výsledek běžného období v tis. Kč	Počet akcií	Podíl na jednu akcii v tis. Kč
2010	2 746	100	27
2011	1 821	100	18
2012	1 987	100	20

Přehled o rozdělení zisku za poslední tři účetní období (tis. Kč)

Rozdělení zisku	rok 2010	rok 2011	rok 2012
Zisk (ztráta)	2 746	1 821	1 987
Příděl do rezervního fondu	-	-	-
Odměna orgánům společnosti, odměny ze zisku	160	217	250
Výplata dividend	-	-	100
Výplata tantiém	-	-	-
Příděl do sociálního fondu	-	-	-
Úhrady ztrát z minulých let	-	-	-
Nerozdělený zisk	2 586	1 604	1 637

Poznámka: jedná se o návrhy předkládané valné hromadě za zdaňovací období, vyplacené následující rok ve výši schválené valnou hromadou

Vývoj vybraných ukazatelů efektivity (v tis. Kč)

Ukazatel	rok 2010	rok 2011	rok 2012
Výkony	46 373	46 740	46 529
Výkonová spotřeba celkem	24 803	25 935	25 898
Přidaná hodnota	21 570	20 805	20 631
Osobní náklady	14 263	13 945	14 277
Odpisy	3 814	3 947	4 122
Provozní výsledek hospodaření	3 784	2 747	2 494
Finanční výsledek hospodaření	- 327	- 210	- 64
Zisk před zdaněním	3 457	2 537	2 430
Průměrný přepočtený stav pracovníků	33	31	32
Produktivita práce z přidané hodnoty	653	671	645

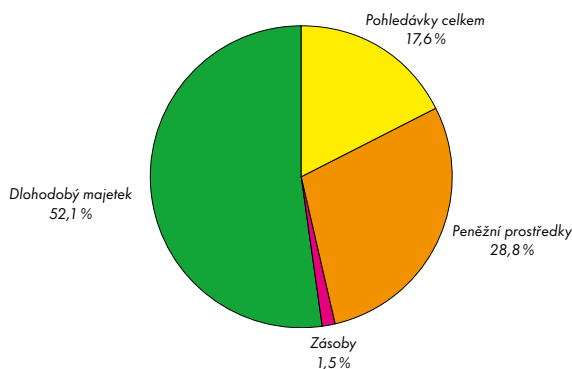
Výkony v posledních třech letech jsou konstantní, dosahují objemu cca 46,5 mil. Kč., avšak přidaná hodnota z takto realizovaných výkonů je kolísavá v závislosti na nárůstu cen papíru, energií, zvýšených nákladů vynaložených na servis, udržování a opravy výrobních prostředků po skončení záručního období a v neposlední řadě i ve zvýšeném finančním objemu přijatých služeb.

Investování do nákupu nových zařízení se potom projevuje i v nárůstu odpisů, což vede k poklesu provozního hospodářského výsledku a následně i k dosažení nižšího objemu zisku před zdaněním. Průměrný přepočtený stav pracovníků zůstává stabilizovaný.

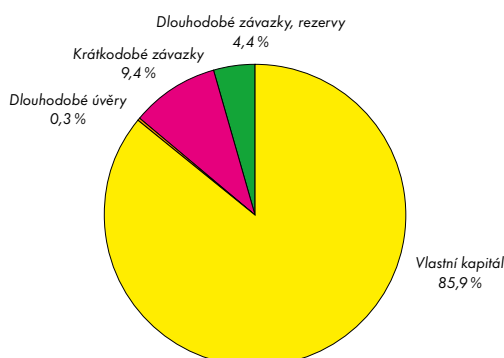
Charakter realizovaných zakázek klade větší nároky na dokončovací knihařské práce, které musíme řešit v rámci kooperujících firem, čímž roste podíl nákladů přijatých služeb a dosahovaná ziskovost zakázek klesá.

Nárůst jednoho pracovníka v roce 2012 má vliv i mírný pokles produktivity práce z přidané hodnoty.

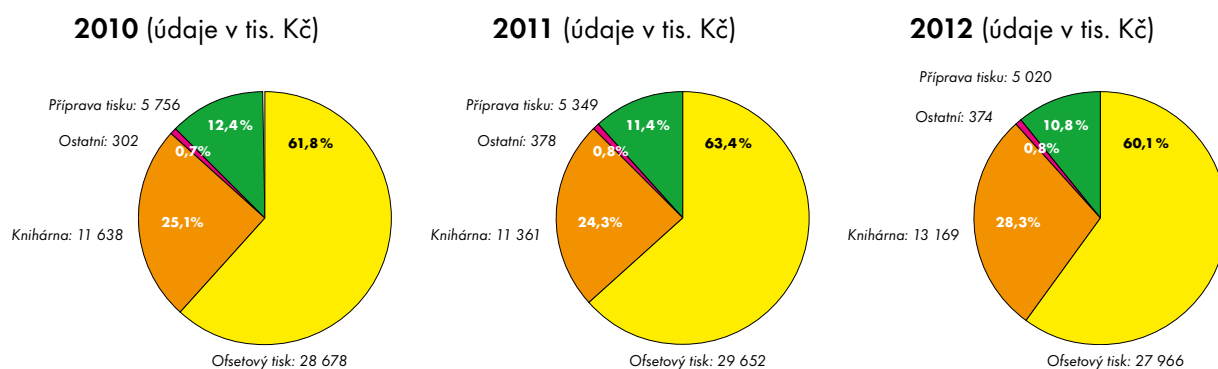
Struktura majetku r. 2012 (v %)



Struktura kapitálu r. 2012 (v %)



Struktura výkonů dle jednotlivých útvarů



rok	výkony celkem	meziroční index
2010	46 373	1,001
2011	46 740	1,001
2012	46 529	0,995

(údaje v tisících Kč)

Vybrané ukazatele

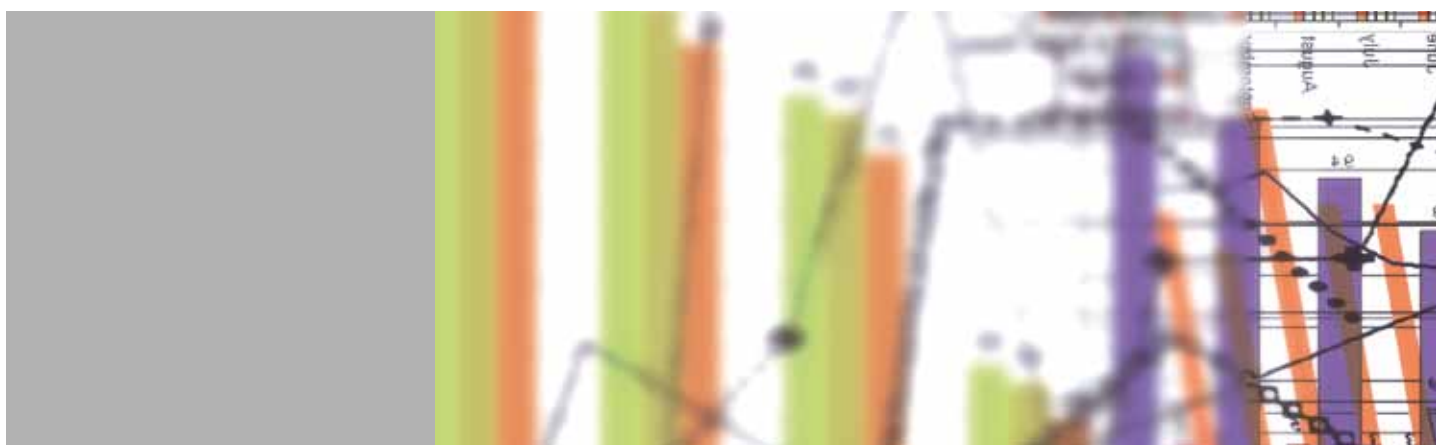
	Netto (konečný stav)		
	rok 2010	rok 2011	rok 2012
UKAZATEL AKTIVITY			
Aktiva/výnosy	1,29	1,25	1,23
Vlastní kapitál/výnosy	1,01	1,04	1,06
UKAZATEL FINANČNÍ ZÁVISLOSTI (struktura zdrojů)			
Vlastní kapitál/pasiva	0,79	0,83	0,86
Cizí zdroje/pasiva	0,21	0,17	0,14
UKAZATEL LIKVIDITY			
Peníze+ban.účty/splatné krát. závazky	1,83	3,02	3,15
Fin.maj.+krát.pohl./běž.pasiva	3,62	4,62	4,84

Běžná pasiva = krátkodobé závazky + časové rozlišení

Výkaz zisků a ztrát (v tis. Kč)

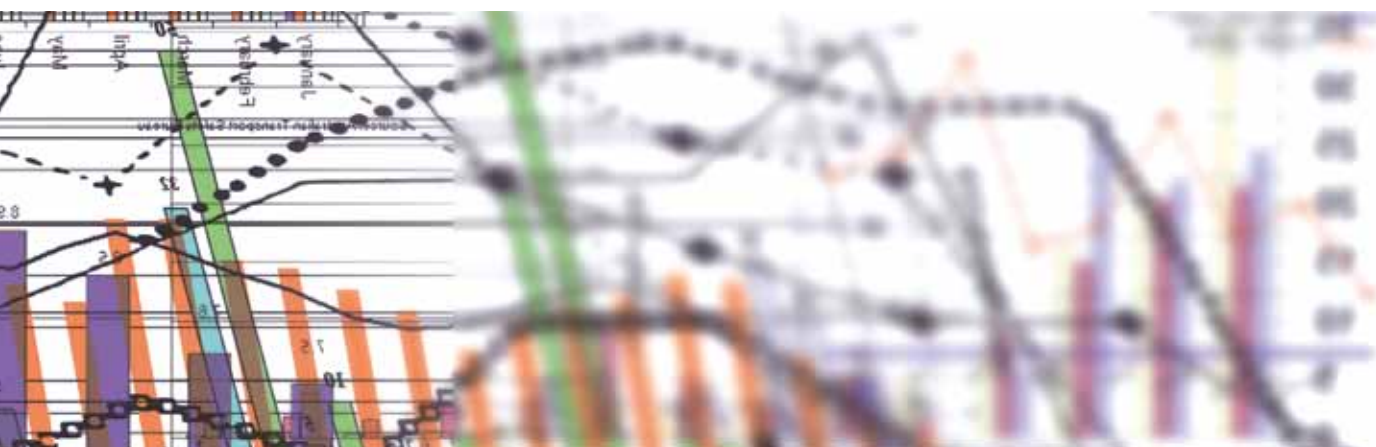
Ukazatel	rok 2010	rok 2011	rok 2012
Tržby za prodej zboží	0	0	0
Náklady vynaložené na prodej zboží	0	0	0
Výkony	46 373	46 740	46 529
- tržba za prodej vlastních výrobků a služeb	46 326	46 510	46 622
- změna stavu vnitropodnikových zásob vlastní výroby	3	183	-142
Aktivace	44	47	49
Výkonová spotřeba	24 803	25 935	25 898
Přidaná hodnota	21 570	20 805	20 631
Osobní náklady	14 263	13 945	14 277
Daně a poplatky	54	47	61
Jiné provozní výnosy	978	1 144	1 950
Jiné provozní náklady	1 577	1 044	1 707
Odpisy hmotného a nehmotného dlouhodobého majetku	3 814	3 947	4 122
Změna stavu rezerv a opravných položek	-944	219	-80
Provozní hospodářský výsledek	3 784	2 747	2 494
Finanční výnosy	64	101	131
Finanční náklady	391	311	195
Hospodářský výsledek z finančních operací	-327	-210	-64
Daň z příjmů za běžnou činnost	711	716	443
Hospodářský výsledek za běžnou činnost	2 746	1 821	1 987
Mimořádné výnosy	-	-	-
Mimořádné náklady	-	-	-
Daň z příjmů z mimoř. činnosti	-	-	-
Mimořádný hospodářský výsledek	-	-	-
Hospodářský výsledek za účetní období	2 746	1 821	1 987

Rozvaha (v tis. Kč)



Ukazatel	rok 2010	rok 2011	rok 2012
Aktiva celkem	61 171	60 078	60 019
Dlouhodobý majetek	36 460	34 400	31 269
- dlouhodobý nehmotný majetek	-	-	-
- dlouhodobý hmotný majetek	36 460	34 400	31 269
- finanční investice			
- ostatní finanční investice			
Oběžná aktiva	23 839	25 051	28 142
- zásoby	695	723	870
- dlouhodobé pohledávky	-	-	-
- krátkodobé pohledávky	11 497	9 003	9 967
- finanční majetek	11 647	15 325	17 305
Ostatní aktiva	872	627	608
Pasiva celkem	61 171	60 078	60 019
Vlastní kapitál	48 118	49 777	51 549
- základní kapitál	1 000	1 000	1 000
- fondy tvořené ze zisku	1 900	1 900	1 900
- nerozdělený zisk z minulých let	42 472	45 058	46 662
- hospodářský výsledek účetního období	2 746	1 821	1 987
Cizí zdroje	13 007	10 120	8 332
- rezervy	650	54	54
- dlouhodobé závazky	1 736	2 177	2 609
- krátkodobé závazky	6 354	5 080	5 497
- bankovní úvěry a výpomoci	4 267	2 807	172
z toho	-	-	-
- dlouhodobé bankovní úvěry	4 267	2 807	172
- krátkodobé bankovní úvěry a výpomoci	-	-	-
Ostatní pasiva	46	181	138

Hospodářské výsledky za rok 2012



Již třetím rokem za sebou můžeme konstatovat, že objem výkonů zůstává na stejné úrovni jako v minulém období. Z tohoto pohledu považujeme uplynulý rok jako úspěšný, neboť si uvědomujeme složitost celé makroekonomické situace ve společnosti. Vlivem konkurence a aktuálních podmínek na trhu jsou ceny stále více stlačovány, marže klesají a naopak sílí trendy nárůstu cen materiálových vstupů. Spotřeba materiálu a energie se zvýšila o 4%, což se nám podařilo eliminovat snížením služeb, a proto objem výkonové spotřeby zůstal konstantní. Cílevědomou prací se nám podařilo realizovat ve vlastní režii část dokončujících knihařských prací, zejména v oblasti laminace produktu.

Mírný nárůst osobních nákladů o 2,4% souvisí s rozšířením obchodního úseku o pracovníci, která se vrátila po rodičovské dovolené.

Nárůst jiných provozních výnosů a nákladů souvisí s výměnou (prodejem) řezačky Eurocutter za novou řezačku Wohleberg (PH 1 066 tis.). I další realizované investice - nákup VzV Pramac (PH 116 tis.), osobního automobilu Kangoo (PH 214 tis.), Hyundai i 30 combi (PH 330 tis.) a Hyundai i 20 (PH 168 tis.) - mají vliv na zvýšení odpisů za hodnocený rok.

V dani z příjmů došlo k poklesu z důvodu nižší odložené daně za účetní období.

Podíl vlastního kapitálu vzrostl na 86%, což je o 1 772 tis. Kč více, cizí zdroje představují jen 14% a u nich došlo k poklesu o 1 788 tis. Kč. V roce 2012 předčasně splatila společnost dlouhodobý úvěr u Komerční banky, který byl čerpán na dofinancování nákupu nového tiskového stroje Komori Lithrone S 529 MC v roce 2010 a měl být splácen až do listopadu 2014. Úvěrová zatíženost meziročně poklesla o 2 635 tis. Kč.

Při hodnocení stavu majetku společnosti můžeme konstatovat, že roste hodnota brutto dlouhodobého majetku, stav zásob vzrostl především vlivem předzásobení se materiálem koncem roku, u krátkodobých pohledávek došlo k nárůstu o 964 tis. Kč, stav krátkodobého finančního majetku vzrostl o 1 980 tis. Kč (v souvislosti s rezervací dostatečných finančních zdrojů pro plánované investiční záměry společnosti v dalších letech). Všechny tyto skutečnosti vytváří dobré a vyrovnané cash flow, třebaže se prodloužila splatnost u pohledávek v průměru o 5 dnů. Povinnosti vůči státnímu rozpočtu, svým dodavatelům plnila společnost včas a v plné výši. Udržela si tak své standardní postavení a průběžnou likviditu.

Stabilní ekonomické výsledky nám umožňují realizaci našich cílů a těmi jsou i nadále nabídka kvalitní výroby za adekvátní ceny a udržení zaměstnanosti v oboru.

Bankovní úvěry a dočasné finanční výpomoci



Bankovní ústav	účel	nesplacený zůstatek	forma zajištění
RCI Financial Services	nákup os. automobilu Renault Kangoo	73 tis. Kč	smlouva o zajištění závazku převodem práva
ČS Žďár nad Sázavou	nákup AD 827	99 tis. Kč	zást. právo na stroj
Celkem		172 tis. Kč	

Úvěry jsou spláceny v souladu se splátkovými kalendáři a organizace vždy dostála svým závazkům z titulu úhrad poskytnutých bankovních úvěrů.

Zpráva představenstva

Představenstvo akciové společnosti pracovalo ve stejném složení jako v minulém období, scházelo se pravidelně a řešilo úkoly dle plánu činnosti na rok 2012. Celkem zasedalo představenstvo během roku 2012 šestkrát a ve své činnosti se zaměřovalo na stanovení cílů kvality a jejich vyhodnocování, průběžně sledovalo a analyzovalo plnění hospodářských výsledků, hodnotilo finanční a majetkovou situaci, úvěrové zatížení, platební schopnost, organizovalo přípravu dohledových auditů, hodnotilo obchodní politiku společnosti, záměry investičních a obchodních aktivit, zabývalo se i technologickými možnostmi v oblasti polygrafického průmyslu s cílem zajistit maximální standardizaci tiskového procesu, rozšiřovalo účinně marketingovou strategii.

Valné hromadě pak závěrem roku předložilo představenstvo vizi dalšího vývoje akciové společnosti se záměrem inovace výrobního procesu i produktu v následujících letech.

I nadále pro nás zůstává klíčovou prioritou spokojenost našich zákazníků, obchodních partnerů a zaměstnanců. Dovolte tedy, abych na tomto místě poděkoval všem, kteří se přímo či nepřímo podíleli na splnění úkolů roku 2012.

V Brně dne 9. 5. 2013

Miloš Březina v. r.
předseda představenstva

Zpráva dozorčí rady



Dozorčí rada se seznámila se zpracovanými materiály a projednala účetní závěrku i výroční zprávu, včetně výroku auditora.

Dozorčí rada konstatuje, že Polygra a.s. plnila celoročně všechny své zákonné povinnosti, vyplývající jak ze zákona o účetnictví, tak i vůči státnímu rozpočtu v oblasti placení daní, sociálního a zdravotního pojištění. Společnost průběžně plnila své závazky - splácela úvěry vč. úroků, leasingové splátky, platila včas dodavatelské faktury a nedocházelo k porušování obecně závazných právních předpisů.

Usnesení:

Dozorčí rada doporučuje valné hromadě společnosti Polygra a. s., Brno, Palackého třída 150, Královo Pole č. p. 1004, PSČ 612 00, IČO 00543641, aby schválila účetní uzávěrku Polygry a. s. provedenou k 31.12.2012, závěrečnou zprávu o ověření účetní závěrky Polygry a. s. vydanou auditorem Ing. Janou Vaňkovou, osvědčení KA ČR č. 1393. Dále dozorčí rada doporučuje valné hromadě, aby schválila výplatu dividend a odměn členům orgánů společnosti tak, jak je valné hromadě předkládáno.

V Brně dne 30. 4. 2013

Ing. Kateřina Březinová v. r.
předsedkyně dozorčí rady

Zpráva auditora

1. Příjemce zprávy

Akcionáři společnosti Polygra a.s., Palackého třída 1004/150, 612 00 Brno

2. Auditovaná společnost

Polygra a.s., Palackého třída 1004/150, 612 00 Brno

IČ: 00543641

3. Předmět podnikání a zahájení činnosti

Společnost vznikla zápisem do obchodního rejstříku, vedeného Krajským soudem v Brně, oddíl B, vložka 76 dnem 1.8.1990.

Předmětem podnikání je především polygrafická výroba.

4. Ověřované období účetní závěrky a výroční zprávy

1.1.2012 – 31.12.2012

5. Předmět, období a účel ověřování

Předmětem ověření je účetní závěrka k 31.12.2012, účelem je ověřit, zda účetnictví je vedeno s souladu s platnou právní úpravou, zejména zda je vedeno průkazným a správným způsobem a že z něho převzaté údaje v účetní závěrce a výroční zprávě věrně a poctivě zobrazují předmět účetnictví – aktiva a pasiva, náklady, výnosy, výsledek hospodaření a dále finanční situaci společnosti. Jelikož společnost není dle § 66, písmeno a) odst. 9, obchodního zákoníku povinna sestavit písemnou zprávu o vztazích mezi propojenými osobami, není součástí této zprávy ověření správnosti údajů v této zprávě.

6. Vymezení odpovědnosti za účetní závěrku a popis rozsahu auditu

Za sestavení a věrné zobrazení účetní závěrky v souladu s českými účetními předpisy odpovídá statutární orgán účetní jednotky. Součástí této odpovědnosti je navrhnout, zavést a zajistit vnitřní kontroly nad sestavováním a věrným zobrazením účetní závěrky tak, aby neobsahovala významné nesprávnosti způsobené podvodem nebo chybou, zvolit a uplatňovat vhodné účetní metody a provádět dané situaci přiměřené účetní odhady.

Mojí odpovědností je vyjádřit na základě provedeného auditu výrok k účetní závěrce a výroční zprávě a dále stanovisko ke zprávě o vztazích mezi propojenými osobami v souladu se zákonem č. 93/2009 Sb., o auditorech, zákonem č. 513/1991 Sb., obchodní zákoník a zákonem č. 563/1991 Sb., o účetnictví.

Audit a prověrku jsem provedla v souladu se zákonem č. 93/2009 Sb., zákon o auditorech, mezinárodními auditorskými standardy a souvisejícími aplikačními doložkami Komory auditorů České republiky. V souladu s těmito předpisy jsem povinna dodržovat etické požadavky a naplánovat a provést audit tak, abych získala přiměřenou jistotu, že účetní závěrka neobsahuje významné (materiální) nesprávnosti.

Audit zahrnuje provedení auditorský postupů k získání důkazních informací o částkách a údajích zveřejněných v účetní závěrce. Výběr postupů závisí na úsudku auditora, zahrnujícím i vyhodnocení rizik významné (materiální) nesprávnosti údajů uvedených v účetní závěrce způsobené podvodem nebo chybou. Při vyhodnocování těchto rizik auditor posoudí vnitřní kontrolní systém relevantní pro sestavení účetní závěrky podávající věrný a poctivý obraz. Cílem tohoto posouzení je navrhnout vhodné auditorské postupy, nikoli vyjádřit se k účinnosti vnitřního kontrolního systému účetní jednotky. Audit též zahrnuje posouzení vhodnosti použitých účetních metod, přiměřenosti účetních odhadů provedených vedením i posouzení celkové prezentace účetní závěrky.

7. Odpovědný auditor

Ing. Jana Vaňková, Kubánská 1919/7, 568 02 Svitavy, registrovaná Komorou auditorů, oprávnění č. 1393

8. Zhodnocení vypovídací schopnosti účetní závěrky

Při auditu byly zhodnoceny zvolené účetní metody a odhady, včetně vypovídací schopnosti poskytovaných informací z pohledu uživatele účetní závěrky. Zvolené účetní metody a odhady byly posouzeny jako odpovídající včetně zhodnocení celkové prezentace účetní závěrky.

Účetní závěrka se skládá z rozvahy, výkazu zisku a ztráty a přílohy v plném rozsahu. Předložené výkazy odpovídají ustanovením vyhlášky č. 500/2002 Sb., ve znění pozdějších změn, kterou se provádějí některá ustanovení zákona č. 563/1991 Sb., o účetnictví pro účetní jednotky, které jsou podnikateli účtujícími v soustavě podvojného účetnictví, s využitím českých účetních standardů.

K datu předání auditorské zprávy nedošlo dle prohlášení vedení společnosti k žádným významným událostem, které měly být promítnuty v účetní závěrce a mohly by ovlivnit její vypovídací schopnost a celkovou prezentaci, případně ovlivnit druh výroku.

9. Výrok auditora k účetní závěrce

Domnívám se, že důkazní informace, které jsem získala, poskytují dostatečný a vhodný základ pro vyjádření mého výroku.

Podle mého názoru účetní závěrka podává věrný a poctivý obraz aktiv a pasiv společnosti Polygra a.s., Brno k 31.12.2012 a nákladů, výnosů a výsledku jejího hospodaření a peněžních toků za rok končící 31.12.2012.

10. Datum vyhotovení zprávy

Ve Svitavách dne 19. dubna 2013



Odpovědný auditor: **Ing. Jana Vaňková**

Oprávnění č. : 1393

Bydliště : Kubánská 1919/7, 568 02 Svitavy

CERTIFIKÁT

Kalibrace tiskového procesu

Společnost DataLine Technology a.s. poskytuje osvědčení

TISKÁRNĚ POLYGRA. A.S.

Ke dni vydání tohoto certifikátu dosahuje

KOMORI LITHRONE S-529 MC

shodou 86% s normou ISO 12-647-2:2004

*Certifikát platí pro tisk na předepsané konzily procesních barev na natíraných papírech
Typ 1 - lesklý, Typ 2 - matný a na nenatíraných papírech Typ 4 - nenatíraný bílý*

10. června 2011

DATUM

PODPIS

TÜV SÜD Czech
AKKREDITIERTE ZERTIFIZIERUNGSSTELLE
für Zertifizierung der FSC Chain of Custody



Czech

zertifiziert hiermit, dass eine unabhängige Beurteilung für die folgende Firma ausgestellt wurde:

Polygra a.s.
Palackého 150
Královo pole č.p. 1004
CZ – 612 00 Brno
Registrierungsnummer.: 00543641

Zertifikatsumfang: Druckproduktion

Der Betrieb (die Betriebe) wird (werden) hiermit von der Chain of Custody zertifiziert für den Verkauf von Produkten:
FSC Mix and FSC Recycled

Die Beurteilung erfolgte nach den Regeln des Forest Stewardship Council A.C. (FSC)
Es lagen folgende FSC-Standards zugrunde: **FSC-STD-40-004 V2-1**

Ausgabedatum: 08.12.2011

Zertifikat gültig bis: 07.12.2016

Zertifikatsregistrierungskode: TSUD-COC-000032




In Prag, 08.12.2011

Jana Bačinová, Leiterin der Zertifizierungsstelle

Die Gültigkeit des Zertifikates ist durch regelmäßige Kontrollen bedingt. Dieses Zertifikat selbst ist kein Beweis dafür, dass das gewisse Produkt geliefert von einem zertifizierten Lieferanten als FSC (der FSC kontrolliertes Holz) zertifiziert wurde. Produkte, die von einem Zertifikatsträger angeboten, geliefert oder verkauft werden, können nur dann im Rahmen dieses Zertifikates betrachtet werden, wenn der benötigte FSC Anspruch auf den Rechnungen und in den Lieferungsscheinen deutlich angegeben ist. Das Zertifikat ist ein Eigentum der TÜV SÜD Czech, s.r.o. (GmbH) und alle Kopien oder Reproduktionen des Zertifikates müssen vernichtet oder auf Anfrage zurück gesendet werden. Dieses Zertifikat gilt nur für den Verkauf von FSC Produkten, vorausgesetzt zu jedem Produkt wird ein gegenwärtiges Produktplan beigelegt, dass die Beilage des Zertifikates darstellt. Die Gültigkeit des Zertifikates und des detaillierten Produktes kann auch geprüft werden, mittels einer Kontrolle in der FSC Database: www.info.fsc.org.

Registrierungsnummer ESE: 05.422.893



STAVCERT

Praha, spol. s r. o.

U Výstaviště 3 – Praha 7



**CERTIFIKAČNÍ ORGÁN PROVÁDĚJÍCÍ CERTIFIKACI
SYSTÉMŮ MANAGEMENTU**

akreditovaný Českým institutem pro akreditaci, o.p.s. (ČIA)

ČIA je signatářem multilaterální dohody EA a IAF o vzájemném uznávání

vydává

CERTIFIKÁT

pro

Polygra a.s.

Palackého třída 1004/150, 612 00 Brno

IČ: 00543641

Tímto certifikátem se potvrzuje, že zavedený a udržovaný

system managementu kvality

pro

polygrafickou výrobu

odpovídá požadavkům

ČSN EN ISO 9001:2009

Certifikát č. QMS-3247/2012

První certifikace: červenec 2003

V Praze dne 29.8.2012



Platnost do 29.8.2015


Ing. Václav Gorgol, CSc.
ředitel

**Auditorská zpráva pro zakladatele
společnosti**

**Polygra a.s., Palackého třída 1004/150, 612 00 Brno
k výroční zprávě za rok 2012**

Ověřila jsem účetní závěrku společnosti Polygra a.s., se sídlem v Brně ke dni 31. prosince 2012 v souladu se zákonem 93/2009 Sb., o auditorech a Komoře auditorů České republiky a v souladu s Mezinárodními auditorskými standardy.

V mojí zprávě ze dne 19. dubna 2013 jsem vyjádřila k účetní závěrce za rok 2012 výrok bez výhrad.

Ověřila jsem soulad výroční zprávy společnosti Polygra a.s., Brno k 31.12.2012 s ověřenou účetní závěrkou, která je obsažena v této výroční zprávě jako příloha. Za správnost výroční zprávy je zodpovědný statutární orgán společnosti Polygra a.s., Brno.

Mým úkolem je vydat na základě provedeného ověření výrok o souladu výroční zprávy s účetní závěrkou.

Ověření jsem provedla v souladu s mezinárodními auditorskými standardy a souvisejícími aplikačními doložkami Komory auditorů České republiky. Tyto standardy vyžadují, abych plánovala a provedla ověření tak, abych získala přiměřenou jistotu, že informace obsažené ve výroční zprávě, které popisují skutečnosti, jež jsou též předmětem zobrazení v účetní závěrce, jsou ve všech významných (materiálních) ohledech v souladu s příslušnou účetní závěrkou. Jsem přesvědčena, že provedené ověření poskytuje přiměřený podklad pro vyjádření výroku auditora.

Podle mého názoru jsou informace uvedené ve výroční zprávě společnosti Polygra a.s., Brno k 31.12.2012 ve všech významných (materiálních) ohledech v souladu s výše uvedenou účetní závěrkou.

Datum vyhotovení zprávy: 23. dubna 2013



Odpovědný auditor: **Ing. Jana Vaňková**

Oprávnění č. : 1393

Bydliště : **Kuhánská 1919/7, 568 02 Svitavy**



Tel.: + 420 541 518 411
Fax: + 420 541 214 880
E-mail: obchod@polygra.cz
Internet: www.polygra.cz
Palackého třída 1004/150
612 00 Brno-Královo Pole
Česká republika

