



polygra

VÝROČNÍ ZPRÁVA  
2011






## OBSAH VÝROČNÍ ZPRÁVY ZA ROK 2011

	Str.
Úvodní informace o Polygře a.s.	3
Základní údaje o akciové společnosti	4
Orgány společnosti a základní kapitál a.s.	5
Organizační struktura společnosti	6
Hodnocení a předpoklad vývoje společnosti	7
Technický rozvoj	8
Prodej vyrobené produkce	9
Ochrana životního prostředí	10
Vývoj zaměstnanosti v roce 2011	11
Vývoj změn vlastního kapitálu, hospodářského výsledku a rozdělení zisku	12
Vývoj vybraných ukazatelů efektivnosti	13
Struktura výkonů dle jednotlivých útvarů	14
Výkaz zisků a ztrát	15
Rozvaha	16
Hospodářské výsledky za rok 2011	17
Bankovní úvěry a dočasné finanční výpomoci	18
Zpráva představenstva	18
Zpráva dozorčí rady	19
Výrok auditora	20
Ověření výroční zprávy za rok 2011	21



**polyqra**<sup>®</sup>



Vážení akcionáři, dámy a panové,

dovolte mi předložit Vám výroční zprávu společnosti Polygra a.s. za rok 2011, ve které naleznete nejen přehled dosažených hospodářských výsledků společnosti v uplynulém roce, ale i záměry, které se nám podařily zrealizovat a tím společnost posunout dál jak po stránce technické, tak po stránce kvalitativní. Rok 2011 byl poznamenán celosvětovou nestabilitou ekonomického trhu a bohužel se tento negativní jev projevil i do odvětví polygrafie. Celkově se trh v polygrafickém průmyslu nerozšiřoval, nastala jeho stagnace a tím i větší požadavky zákazníků jak na kvalitu, tak i na ekonomická kritéria vyrobené produkce. Přesto se podařilo společnosti plnit cíle a úkoly, které byly přijaty v dlouhodobé koncepci rozvoje společnosti. Byly to zejména nemalé finanční investice do opravy a modernizace sídla společnosti a také i do výrobních technologií dokončovacího procesu v knihárně a to nákupem laminovacího plně automatického stroje Foliant Taurus 530 SF a dále nákupem řezačky papíru Eurocutter 115. Dalším krokem k zkvalitnění tiskového procesu bylo získání certifikátu ISO12-647-2:2004 a certifikátu FSC, tímto jsme se posunuli k požadavkům našich obchodních partnerů v oblasti tisku. Věříme, že přebíráním a zaváděním nových moderních inovací a technologií do výrobního procesu se stáváme pro naše obchodní partnery více než dobrým a spolehlivým dodavatelem.

Dovolte mi touto formou poděkovat našim zaměstnancům a všem obchodním partnerům za spolupráci v uplynulém období. Věřím, že tato výroční zpráva a informace v ní prezentované Vás ujistí o tom, že navzdory všem potížím, kterými jsme se museli během celého roku potýkat, je Polygra a.s. úspěšnou společností a její management i celý pracovní tým jsou vedeni snahou o maximální spokojenost všech našich obchodních partnerů.

Miloš Březina v. r.  
předseda představenstva  
Polygra a.s.

# Základní údaje o akciové společnosti



## **OBCHODNÍ FIRMA A SÍDLO SPOLEČNOSTI**

Polygra a. s.  
Brno, Palackého 150, Královo Pole č. p. 1004, PSČ 612 00  
IČO: 00543641

## **ZALOŽENÍ SPOLEČNOSTI**

Společnost byla založena v roce 1990 jako soukromá společnost a zapsána do Obchodního rejstříku vedeného u Okresního soudu Brno - venkov (nyní Krajský soud v Brně) k datu 1. 8. 1990 oddíl B, vložka 76.

## **PŘEDMĚT PODNIKÁNÍ DLE STANOV SPOLEČNOSTI**

- a) Vedení účetnictví
  - b) Vydavatelské činnosti, polygrafická výroba, knihařské a kopírovací práce
  - c) Zprostředkování obchodu a služeb
  - d) Velkoobchod a maloobchod
  - e) Příprava a vypracování technických návrhů, grafické a kresličské práce
  - f) Výzkum a vývoj v oblasti přírodních a technických věd nebo společenských věd
  - g) Reklamní činnost, marketing, mediální zastoupení
- Stěžejní činností společnosti je polygrafická výroba.



## **STATUTÁRNÍ A DOZORČÍ ORGÁN AKCIOVÉ SPOLEČNOSTI**

### Statutární orgán - představenstvo:

Předseda představenstva: Miloš Březina, Na Patnácti Kopách č. 646, Kolín  
Člen představenstva: Mgr. Josef Husa, Kořenice 87, Kolín  
Člen představenstva: Miluše Molíková, Jindřichova 18, Brno

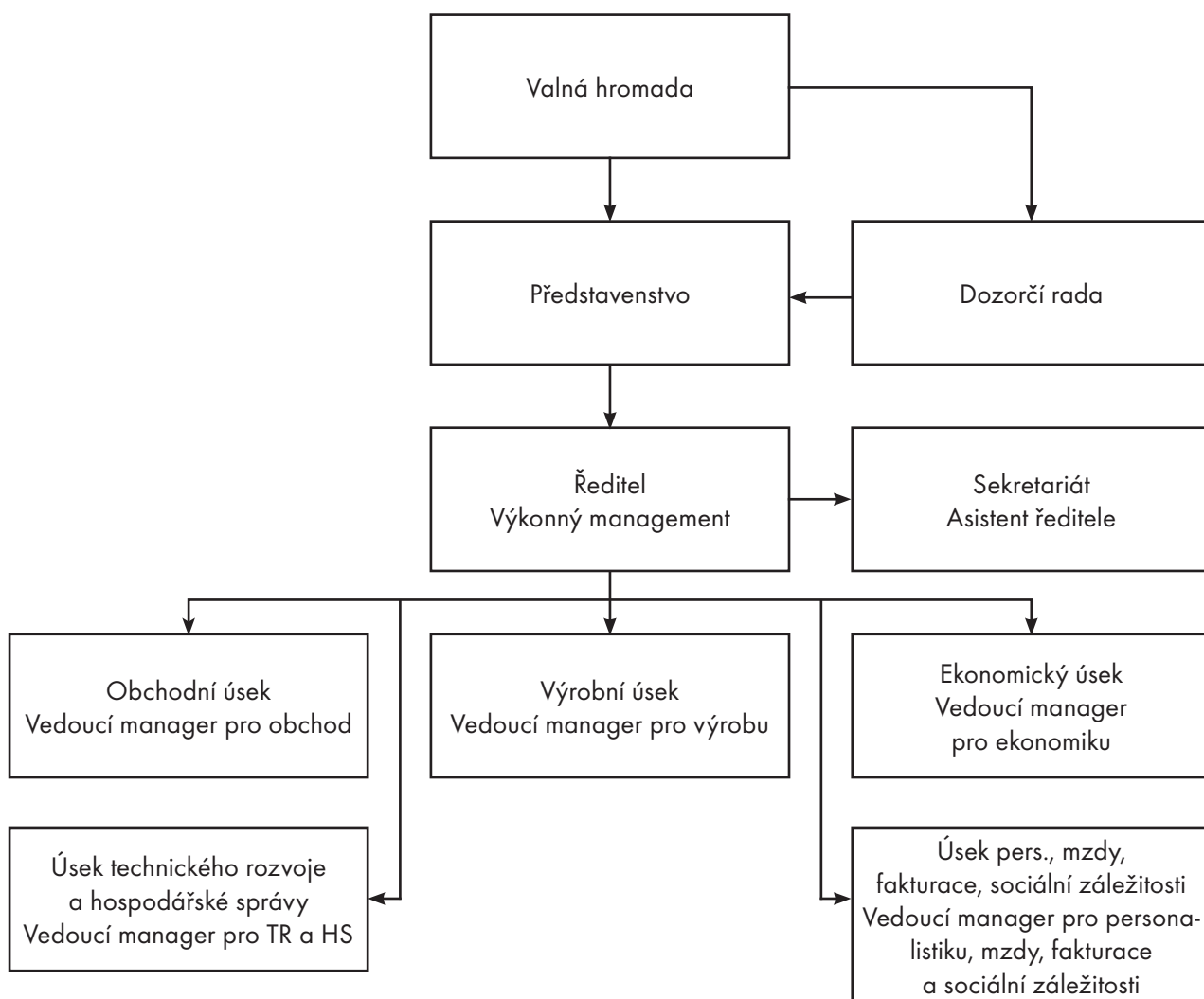
### Dozorčí rada:

Předseda: Ing. Kateřina Březinová, Na Patnácti Kopách č. 646, Kolín  
Člen: Martina Škrmlíková, Tyršova 766, Kolín  
Člen: JUDr. Marie Sychrová, Velkopavlovická 4085/14, Brno

## **ZÁKLADNÍ KAPITÁL AKCIOVÉ SPOLEČNOSTI**

Hodnota základního kapitálu Polygry a. s. činí 1 000 000,- Kč a je rozdělen na 100 akcií na jméno v listinné podobě s nominální hodnotou 10 000,- Kč za jednu akcii.

# Organizační struktura společnosti





## Hodnocení a předpoklad vývoje společnosti



V roce 2011 přetrvávaly v oblasti polygrafické produkce ještě ne příliš pozitivní trendy z minulých období, která byla zasažena hospodářskou recesí v důsledku globální ekonomické krize. Zejména se to projevilo ve snižování nákladů zakázek a ve zvýšení konkurenčního boje na trhu, který zároveň ve svém objemu nerostl. Přes všechny obtíže, se kterými jsme se museli vyrovnávat, lze hodnotit tento rok pozitivně, neboť i v obtížných podmínkách dosáhla naše společnost nejen dobrých hospodářských výsledků, ale provedla řadu kroků ke svému dalšímu rozvoji a k posílení své pozice jako dodavatele polygrafických produktů a služeb. Dále je možné konstatovat, že i finanční situace byla udržena na úrovni odpovídající předcházejícím obdobím a byly uskutečněny významné investiční akce – nákup, instalace, zaškolení a zprovoznění nové řezačky papíru, laminovacího stroje a současně se nám podařilo splnit úkol rezervace zdrojů pro možnosti dalšího rozvoje společnosti ve smyslu dlouhodobé koncepce rozvoje.

Analýza roku 2011 ukázala, že v budoucím období se musíme věnovat a důsledně uplatňovat opatření na snižování nákladů v logistice, zintenzivnit kontrolní mechanismy celého procesu zpracování zakázky a pokračovat v procesu zkvalitňování úrovně kvalifikace vybraných pracovníků a zajistit prohloubení jejich vzájemné zastupitelnosti. Pro přijetí správných rozhodnutí je zapotřebí provádění opakovaných analýz prostředí na trhu polygrafických produktů a služeb vzniklých v období hospodářské recese, aby bylo možné odpovídajícím způsobem měnit obchodní taktiku společnosti, hledat nové možnosti takovým způsobem, abychom byli dostatečně připraveni na období očekávaného nástupu konjunktury celého hospodářství.

Pro stanovení strategické vize na delší období je třeba zodpovědět hlavní otázku, která se týká dalšího technologického směřování celého polygrafického průmyslu – jakým vývojem bude procházet rozvoj digitálního tisku a do jaké míry bude nadále získáván prostor na úkor ofsetového tisku a jakými dalšími efekty lze dosavadní nabídku tisku rozšířit. Prozatímní vývoj v oboru dává informaci, že nárůst poptávky produktů z digitální technologie je velmi razantní. Souvisí to jednak se snižováním nákladů tištěné produkce obecně a jednak s vývojem technologie tisku v orientaci na zvyšování kvality a zároveň se snižováním ekonomické náročnosti jak investičně, tak i provozně.

V rámci dodání zboží do jiných členských států se ukázalo, že roste poptávka po výrobě a prodeji výrobků, u nichž lze deklarovat prohlášení FSC Mix and FSC Recycled. V neposlední řadě lze pozitivně hodnotit i úspěšné zvládnutí technologie tisku a následného zpracování nízkogramážních papírů (40gr), které slouží k výrobě příbalových letáků, odpovídajícím posledním trendům ve farmaceutickém průmyslu.

Všechny poznatky, které jsme při analýze trhu získali, se snažíme implementovat do výrobního procesu a vycházíme z nich i pro stanovování strategických cílů v rozvoji společnosti na další období.

Ing. Radek Koptík v. r.  
výkonný ředitel

## Technický rozvoj



V rámci dlouhodobého strategického záměru společnosti byla v červenci 2011 provedena obnova jednožozové rezačky papíru EURO CUTTER 1150 TSM, balícího páskovacího stroje ULTRAMATIC 420 na papírový i foliový pásek a dále pak v měsíci listopadu se rozšířilo vybavení knihárny o nový termolaminovací stroj FOLIANT Taurus 530 SF s cílem zajistit tento druh technologického zpracování ve vlastní režii, neboť doposud bylo realizováno kooperačně externími dodavateli.

V roce 2011 získala společnost i další dva nové certifikáty – certifikát FSC-CoC zpracovatelského řetězce, což bylo v souladu s dlouhodobou firemní strategií v environmentální oblasti, a osvědčení ISO 12-647-2:2004 pro shodu tiskového procesu s grafickými daty.

Certifikace tiskového procesu je nezbytný předpoklad v cestě za dosažení lepších tiskových výsledků, definuje nové, optimální tiskové parametry, zejména ideální množství dávkování tiskové barvy. Pokud je tisk řízen podle hodnot definovaných v normě ISO 12-647-2:2004, je barevně kvalitní a nemůže být zpochybněn. Je to pevná ochrana tiskárny před neoprávněnými reklamacemi barevnosti tisku ze strany zákazníka. Pravidelným používáním normy ISO 12-647-2:2004 se dosahuje významných úspor času při přípravě tiskového stroje, podstatného snížení makulatury a je zajištěna vyšší stabilita celého tiskového procesu.

Žádný z uskutečněných titulů nebyl podpořen z dotačních programů ESF.

## Prodej vyrobené produkce



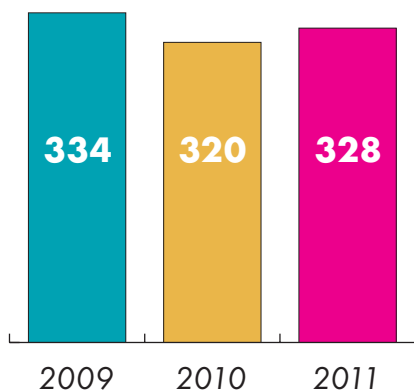
V roce 2011 se podařilo obchodnímu oddělení akciové společnosti splnit plán výroby na 87%. Tohoto výsledku se dosáhlo bez plánovaného navýšení obchodních zástupců společnosti. Společnosti se nepodařilo během tohoto období obsadit plánované pozice obchodních zástupců, což by zřejmě ovlivnilo minimálně splnění plánovaného hospodářského výsledku.

Plnění plánu roku 2011 bylo o několik procent lepší než v roce 2010, ale musíme konstatovat, že to nebylo nárůstem polygrafického trhu. Rok 2011 takřka kopíroval vývoj trhu roku 2010, což znamená, že firmy vynakládají menší finanční prostředky na propagaci a nepředzásobují se ve spotřebních tiskopisech, etiketách, příbalových letáčích k výrobkům, ale objednávají opakovaně v menších nákladech.

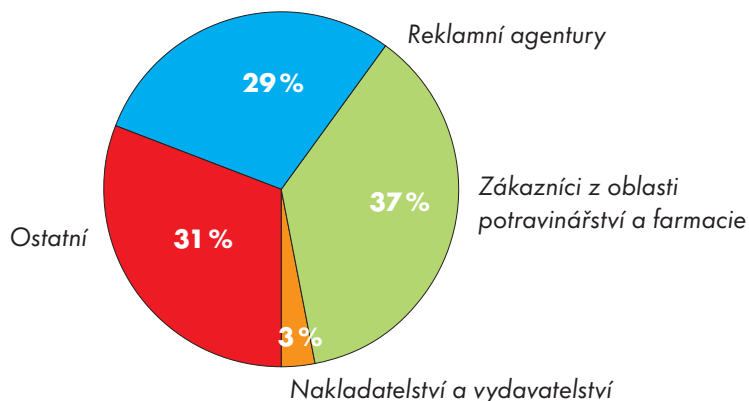
V roce 2011 se podařilo společnosti získat několik nových zákazníků tím, že můžeme nabídnout zákazníkovi ojedinělé možnosti strojového vybavení tiskového provozu, dále také z důvodu nových certifikací FSC -STD-004V2 - 1 a ISO 12-647-2:2004. Tyto uvedené skutečnosti nám umožňují plně uspokojit požadavky zákazníků na kvalitu a včasnost dodávaného výrobku jak v zahraničí, tak i na domácí trh.

Obchodním cílem naší společnosti je dále nabízet své služby ve vysoké kvalitě podpořené standardizací výrobního procesu a poskytováním kompletní nabídky polygrafických služeb našim zákazníkům.

Počet zákazníků v období 2009–2011



Podíl zákazníků na celkové výrobě v roce 2011



## Ochrana životního prostředí



Na základě zákona č. 86/2002 Sb. o ochraně ovzduší bylo za rok 2011 provedeno vyhodnocení těkavých látek unikajících do ovzduší a předány podklady Odboru životního prostředí Magistrátu města Brna k vyměření příslušného ročního poplatku. Limity těkavých látek stanovené vyhláškou nebyly překročeny.

V prosinci 2011 rozhodnutím stejného odboru společnost získala souhlas s nakládáním s nebezpečnými odpady do roku 2021 a to v kategoriích:

- odpadní barvy a laky obsahující organická rozpouštědla nebo jiné nebezpečné látky;
- odpadní tiskařské barvy obsahující nebezpečné látky;
- roztoky vývojek a rozpouštědel;
- roztoky ustalovačů;
- obaly obsahující zbytky nebezpečných látek nebo obaly těmito látkami znečištěné;
- kovové obaly obsahující nebezpečnou výplňovou hmotu včetně prázdných tlakových nádob;
- absorpční činidla, filtrační materiály (včetně olejových filtrů), čisticí tkaniny a ochranné oděvy znečištěné nebezpečnými látkami;
- fotochemikálie;
- zářivky a jiný odpad obsahující rtuť.

V souladu s §44 zákona č. 185/2011 Sb. o odpadech byl vyhodnocen plán odpadového hospodářství původce.



## Vývoj zaměstnanosti v roce 2011



Hlavním cílem naší společnosti pro rok 2011 bylo udržení objemu plánované výroby, stavu zaměstnanosti a splnění smluvních mzdových závazků pro všechny pracovníky. Tento cíl se nám podařilo realizovat i přes stále ještě přetrvávající recesi, za vydatné aktivity zaměstnanců naší firmy na všech pracovních pozicích.

Počet pracovníků ve fyzických osobách k 31.12.2011 byl 31, dvě pracovnice čerpají rodičovský příspěvek.

<b>Kategorizace zaměstnání :</b>			
	Celkem	z toho muži	z toho ženy
Zákonodárci a řídicí pracovníci	5	3	2
Techničtí a odborní pracovníci	7	2	5
Úředníci	1		1
Obsluha strojů a zařízení	16	11	5
Pomocní pracovníci	2		2
<b>Celkem:</b>	<b>31</b>	<b>16</b>	<b>15</b>

Trvalým cílem personální strategie je zajistit, aby byla plánovaná a potřebná pracovní místa obsazena zaměstnanci s odpovídající kvalifikací, znalostmi a dovednostmi. Tento cíl byl v průběhu roku 2011 realizován, pouze na pozici samostatného referenta obchodního úseku se nedaří z důvodu náročného procesu výběru nikoho získat. Buď zájemci, kteří reagují na naše inzeráty, nesplňují naše požadavky nebo již vybraní kandidáti nakonec zájem o tuto pozici vzdají.

Také v roce 2011 probíhal personální rozvoj našich zaměstnanců. V rámci jeho uskutečňování se pracovníci zúčastnili několika kurzů pro manažery, dva pracovníci absolvovali specializovaný kurz interních auditorů ISO. Naše společnost získala certifikaci FSC, s podmínkami dodržování této certifikace byli seznámeni všichni zaměstnanci. Následně proběhlo školení na dodržování podmínek pro zpracování zakázek pro společnost HBM Pharma. V rámci BOZP a PO proběhlo roční školení s následným ověřovacím testem znalostí. Vybraní pracovníci byli zaškoleni pro obsluhu nové řezačky papíru a laminovacího stroje. V závěru roku byli proškoleni řidiči VZV.

Nadále se věnujeme spolupráci s ISSŠ Brno, umožnili jsme absolvování odborné praxe studentům této školy v oborech – Tiskař na polygrafických strojích, Knihař, Reprodukční grafik pro média. Umožnili jsme absolvování odborné stáže studentovi MU PEF Brno.

Poskytované benefity zaměstnancům zůstaly v roce 2011 ve stejné výši jako v předchozích letech.

Miluše Doffková  
manažer personální práce

## Vývoj změn vlastního kapitálu, hospodářského výsledku a rozdělení zisku

### Přehled o změnách vlastního kapitálu (tis. Kč) za poslední tři účetní období

	Vlastní kapitál	Základní kapitál	Kapitálové fondy	Fondy ze zisku	Nerozdělený zisk minulých let	Hospodářský výsledek běžného období
K 31.12.2009	45 532	1 000	-	1 900	38 792	3 840
K 31.12.2010	48 118	1 000	-	1 900	42 472	2 746
K 31.12.2011	49 779	1 000	-	1 900	45 058	1 821

### Hospodářský výsledek (zisk, ztráta) po zdanění z běžné činnosti připadající na jednu akcii za poslední tři účetní období

Rok	Hospodářský výsledek běžného období v tis. Kč	Počet akcií	Podíl na jednu akcii v tis. Kč
2009	3 840	100	38
2010	2 746	100	27
2011	1 821	100	18

### Přehled o rozdělení zisku za poslední tři účetní období (tis. Kč)

Rozdělení zisku	rok 2009	rok 2010	rok 2011
Zisk (ztráta)	3 840	2 746	1 821
Příděl do rezervního fondu	-	-	-
Odměna orgánům společnosti, odměny ze zisku	160	160	217
Výplata dividend	-	-	-
Výplata tantiém	-	-	-
Příděl do sociálního fondu	-	-	-
Úhrady ztrát z minulých let	-	-	-
Nerozdělený zisk	3 680	2 586	1 604

Poznámka: jedná se o návrhy předkládané valné hromadě za zdaňovací období, vyplacené následující rok ve výši schválené valnou hromadou

## Vývoj vybraných ukazatelů efektivity (v tis. Kč)

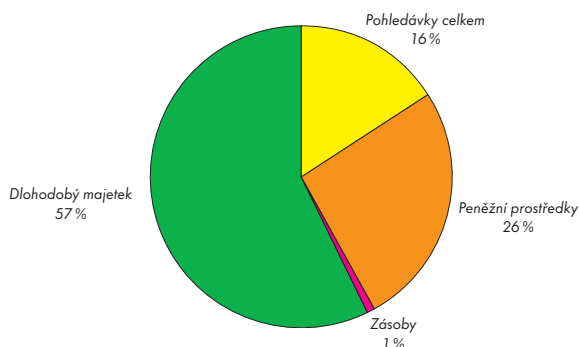
Ukazatel	rok 2009	rok 2010	rok 2011
Výkony	46 323	46 373	46 740
Výkonová spotřeba celkem	25 380	24 803	25 935
Přidaná hodnota	20 943	21 570	20 805
Osobní náklady	15 488	14 263	13 945
Odpisy	1 635	3 814	3 947
Provozní výsledek hospodaření	5 025	3 784	2 747
Finanční výsledek hospodaření	-186	- 327	- 210
Zisk před zdaněním	4 839	3 457	2 537
Průměrný přepočtený stav pracovníků	37	33	31
Produktivita práce z přidané hodnoty	566	653	671

Výkony v posledních třech letech jsou konstantní, dosahují objemu cca 46,5 mil. Kč., avšak přidaná hodnota z takto realizovaných výkonů je kolísavá v závislosti na nárůstu cen papíru, energií, zvýšených nákladů vynaložených na servis, udržování a opravy výrobních prostředků po skončení záručního období a v neposlední řadě i ve zvýšeném finančním objemu přijatých služeb.

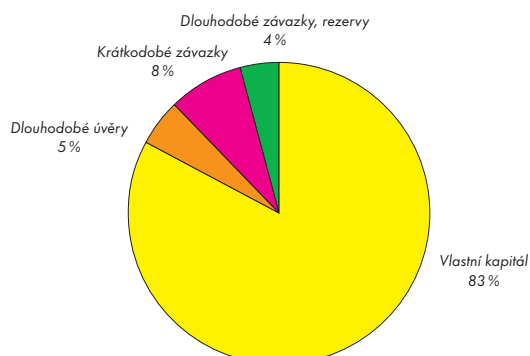
Investování do nákupu nových zařízení se potom projevuje i v nárůstu odpisů a tím k poklesu provozního hospodářského výsledku a následně i dosažení nižšího objemu zisku před zdaněním. Průměrný přepočtený stav pracovníků meziročně klesá, což se odráží na zvýšení produktivity práce.

Charakter realizovaných zakázek klade větší nároky na dokončovací knihařské práce, které musíme řešit v rámci kooperujících firem, čímž roste podíl nákladů přijatých služeb a dosahovaná ziskovost zakázek klesá.

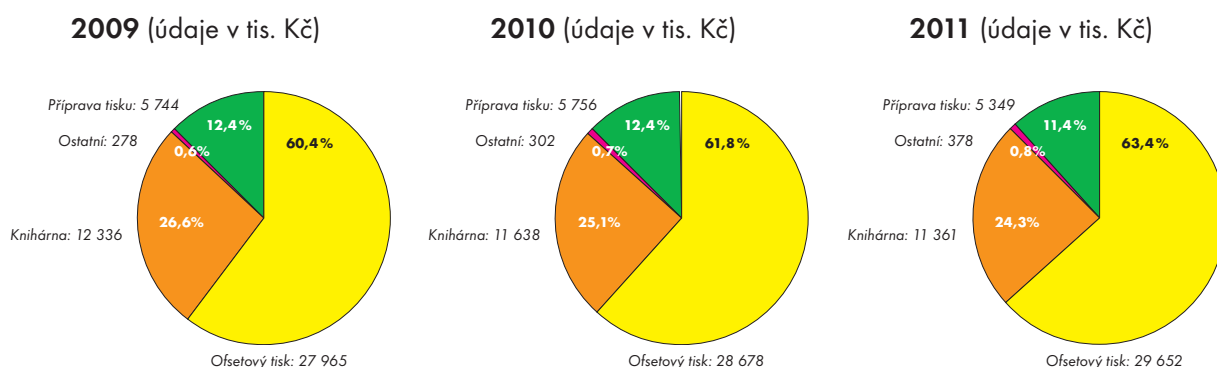
Struktura majetku r. 2011 (v %)



Struktura kapitálu r. 2011 (v %)



## Struktura výkonů dle jednotlivých útvarů



rok	výkony celkem	meziroční index
2009	46 323	0,618
2010	46 373	1,001
2011	46 740	1,001

(údaje v tisících Kč)

## Vybrané ukazatele

	Netto (konečný stav)		
	rok 2009	rok 2010	rok 2011
<b>UKAZATEL AKTIVITY</b>			
Aktiva/výnosy	1,22	1,29	1,25
Vlastní kapitál/výnosy	0,93	1,01	1,04
<b>UKAZATEL FINANČNÍ ZÁVISLOSTI (struktura zdrojů)</b>			
Vlastní kapitál/pasiva	0,76	0,79	0,83
Cizí zdroje/pasiva	0,24	0,21	0,17
<b>UKAZATEL LIKVIDITY</b>			
Peníze+ban.účty/splatné krát. závazky	1,05	1,83	3,02
Fin.maj.+krát.pohl./běž.pasiva	3,70	3,62	4,62

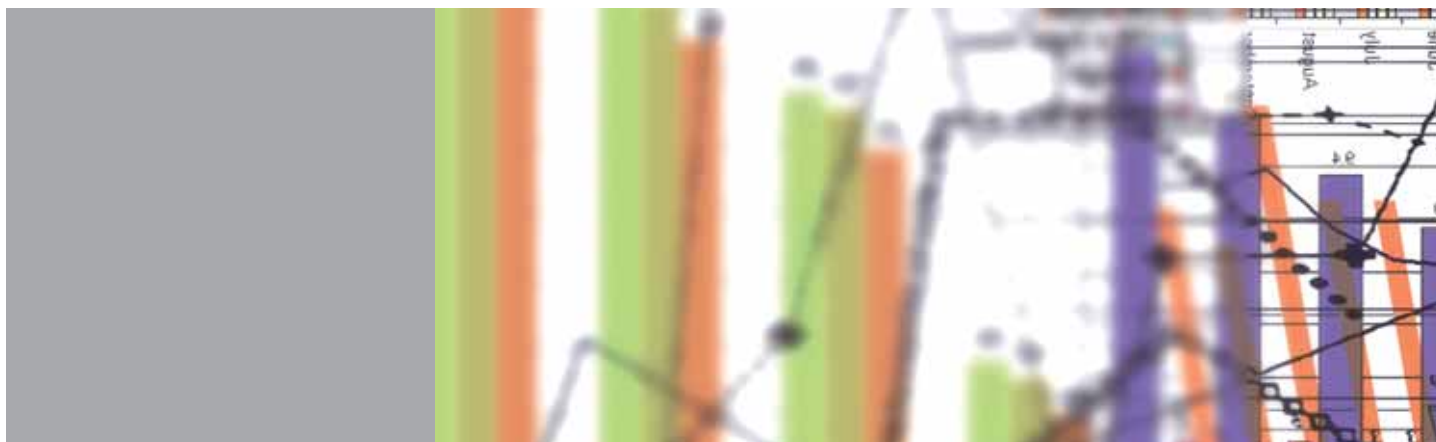
Běžná pasiva = krátkodobé závazky + časové rozlišení



## Výkaz zisků a ztrát (v tis. Kč)

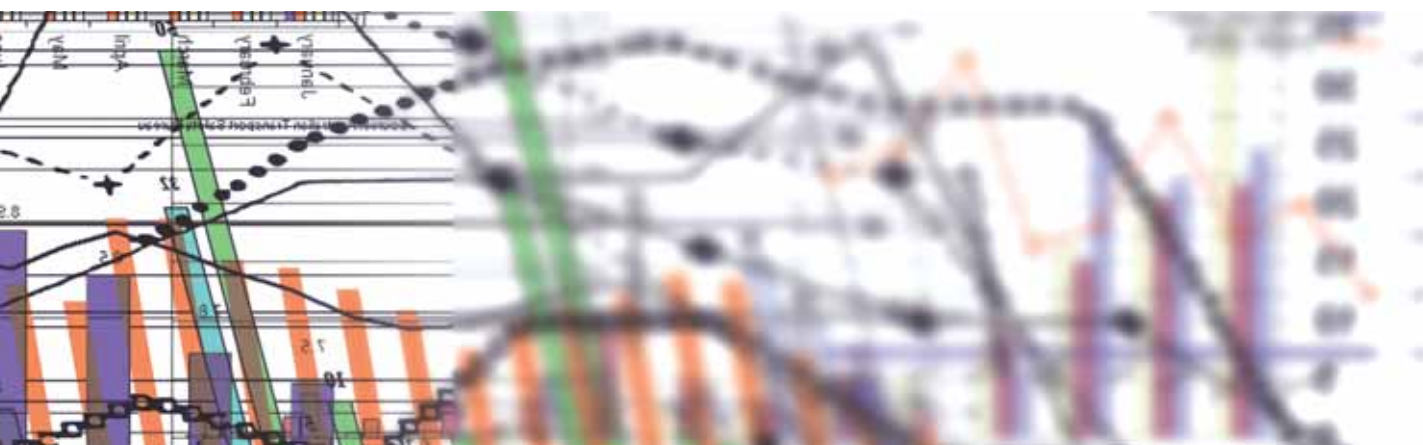
Ukazatel	rok 2009	rok 2010	rok 2011
Tržby za prodej zboží	2	0	0
Náklady vynaložené na prodej zboží	2	0	0
Výkony	46 323	46 373	46 740
- tržba za prodej vlastních výrobků a služeb	46 759	46 326	46 510
- změna stavu vnitropodnikových zásob vlastní výroby	-468	3	183
Aktivace	32	44	47
Výkonová spotřeba	25 380	24 803	25 935
Přidaná hodnota	20 943	21 570	20 805
Osobní náklady	15 488	14 263	13 945
Daně a poplatky	54	54	47
Jiné provozní výnosy	2 414	978	1 144
Jiné provozní náklady	1 203	1 577	1 044
Odpisy hmotného a nehmotného dlouhodobého majetku	1 635	3 814	3 947
Změna stavu rezerv a opravných položek	-48	-944	219
Provozní hospodářský výsledek	5 025	3 784	2 747
Finanční výnosy	150	64	101
Finanční náklady	336	391	311
Hospodářský výsledek z finančních operací	-186	-327	-210
Daň z příjmů za běžnou činnost	999	711	716
Hospodářský výsledek za běžnou činnost	3 840	2 746	1 821
Mimořádné výnosy	-	-	-
Mimořádné náklady	-	-	-
Daň z příjmů z mimoř. činnosti	-	-	-
Mimořádný hospodářský výsledek	-	-	-
Hospodářský výsledek za účetní období	3 840	2 746	1 821

## Rozvaha (v tis. Kč)



Ukazatel	rok 2009	rok 2010	rok 2011
Aktiva celkem	59 757	61 171	60 078
Dlouhodobý majetek	39 231	36 460	34 400
- dlouhodobý nehmotný majetek	-	-	-
- dlouhodobý hmotný majetek	39 231	36 460	34 400
- finanční investice	-	-	-
- ostatní finanční investice	-	-	-
Oběžná aktiva	19 718	23 839	25 051
- zásoby	730	695	723
- dlouhodobé pohledávky	-	-	-
- krátkodobé pohledávky	13 624	11 497	9 003
- finanční majetek	5 364	11 647	15 325
Ostatní aktiva	808	872	627
Pasiva celkem	59 757	61 171	60 078
Vlastní kapitál	45 532	48 118	49 777
- základní kapitál	1 000	1 000	1 000
- fondy tvořené ze zisku	1 900	1 900	1 900
- nerozdělený zisk z minulých let	38 792	42 472	45 058
- hospodářský výsledek účetního období	3 840	2 746	1 821
Cizí zdroje	14 173	13 007	10 120
- rezervy	932	650	54
- dlouhodobé závazky	1 137	1 736	2 177
- krátkodobé závazky	5 085	6 354	5 080
- bankovní úvěry a výpomoci	7 019	4 267	2 807
z toho	-	-	-
- dlouhodobé bankovní úvěry	7 019	4 267	2 807
- krátkodobé bankovní úvěry a výpomoci	-	-	-
Ostatní pasiva	52	46	181

## Hospodářské výsledky za rok 2011



Rok 2011 se dá charakterizovat jako rok stagnace, a proto v období recese české ekonomiky můžeme považovat dodržení konstantních výkonů ve výši 46 740 tis. Kč za dosažení stanovených cílů, neboť se společnosti podařilo plánovaně ukazatele splnit. Sice došlo k poklesu přidané hodnoty ve srovnání s rokem 2010, avšak zvýšila se produktivita práce na jednoho zaměstnance. Na poklesu přidané hodnoty měla vliv zvýšená energetická náročnost při zpracování zakázek, zvýšení cen PHM a nárůst podílu kooperací, zároveň se podařilo dodržet podíl vyplacených osobních nákladů na počet zaměstnanců. Ostatní vynaložené náklady se markantně neodlišují ve srovnání s minulým účetním obdobím – mírné zvýšení vykazují odpisy dlouhodobého nehmotného a hmotného majetku, což má přímou souvislost s realizací nákupu nového výrobního zařízení v roce 2011 (páskovací stroj ULTRAMATIC – PH 110 tis. Kč, řezací stroj Eurocutter 1150 TSM – PH 970 tis. Kč, laminovací stroj Taurus – PH 770 tis. Kč, kamerový systém – PH 37 tis. Kč).

V meziročním srovnání je největší rozdíl patrný v ukazateli – změna stavu rezerv a opravných položek v provozní oblasti a komplexních nákladů příštích období. V roce 2011 byly rozpuštěny rezervy tvořené na výměnu oken v celém objektu, dále rezerva na obchodní riziko a byly vytvořeny opravné položky daňové i nedaňové k pohledávkám s cílem objektivního vyjádření majetku společnosti. U všech pohledávek, od jejichž splatnosti uplynulo více jak 6 měsíců, byla vytvořena 100% opravná položka.

Vzrůst ostatních provozních výnosů byl vyvolán postoupením pohledávek v nominální hodnotě 206 tis. Kč. Ve finančních nákladech došlo k poklesu nákladových úroků, což má přímou souvislost s poklesem dlouhodobých úvěrů o 1 460 tis. Kč.

Na rozdíl mezi účetními a daňovými odpisy se nejvíce podílí odpisy nového tiskového stroje KOMORI LS-529, a proto i v tom to roce došlo k zatížení HV odloženou daní z příjmů a tím i k zajištění objektivnosti HV následujících let.

Při hodnocení stavu majetku společnosti lze konstatovat, že roste hodnota brutto dlouhodobého majetku, stav zásob je konstantní, u krátkodobých pohledávek došlo k poklesu o 2 494 tis. Kč, stav krátkodobého finančního majetku vzrostl o 3 678 tis. Kč. Tyto skutečnosti se pozitivně odráží na vyrovnaném cash flow společnosti a vytváří plánovanou finanční rezervu nutnou pro realizaci dlouhodobé koncepce investičních záměrů.

Vlastní kapitál meziročně posílil o 1 661 tis. Kč, cizí zdroje poklesy o 2 889 tis. Kč (pokles závazků z obchodních vztahů a dlouhodobých úvěrů).

Je potěšující, že můžeme závěrem říci, že společnost neměla v roce 2011 výkyvy v plnění svých povinností vůči státnímu rozpočtu, hradila své závazky ve lhůtě splatnosti, udržela si standardní postavení ve vztahu ke svým dodavatelům, ale i odběratelům, čímž si zajistila hladce průběžnou likviditu.

I když došlo v roce 2011 ke stagnaci objemu výkonů pod vlivem okolních ekonomických obtíží, lze nahlížet na tento rok jako na rok úspěšný, v němž se podařilo vylepšit technologickou vybavenost o nákup nových výrobních zařízení ve smyslu přijatých investičních záměrů a vytvořit si tak dobrý základ i do roku příštího.

## Bankovní úvěry a dočasné finanční výpomoci



Bankovní ústav	účel	nesplacený zůstatek	forma zajištění
KB Brno	nákup KOMORI LS-529 MC	2 310 tis. Kč	zást. právo na stroj
ČS Žďár nad Sázavou	nákup AD 827	497 tis. Kč	zást. právo na stroj
<b>Celkem</b>		<b>2 807 tis. Kč</b>	

Úvěry jsou spláceny v souladu se splátkovými kalendáři a organizace vždy dostala svým závazkům z titulu úhrad poskytnutých bankovních úvěrů.

## Zpráva představenstva

Představenstvo se scházelo pravidelně v termínech stanovených v plánu činnosti na rok 2011 s tím, že se zabývalo problematikou dosažení plánovaných ukazatelů na tento rok, kontrolovalo dodržování zásad ve smyslu přijatých certifikátů ČSN -EN ISO9001:2009, ISO 12-647-2:2004 (certifikát kalibrace tiskového procesu), přijalo závazek společnosti k politice FSC-POL-01-004, jmenovalo odpovědné osoby za dodržování těchto zásad a pravidel, které musí být při organizování výroby ve zpracovatelském řetězci v rámci certifikace FSC (Forest Stewardship Council) zajištěny. Představenstvo průběžně vyhodnocovalo vývoj ve společnosti, kontrolovalo plnění finančního plánu, investičních záměrů, stanovovalo průběžné úkoly pro ředitele společnosti a zabývalo se dalšími technologickými možnostmi v oblasti polygrafického průmyslu s cílem zajistit maximální standardizaci tiskového procesu, odhalování chyb, které vzniknou na počátku technologického procesu. Představenstvo si je vědomé, že sledování zakázek, vyhodnocování kvality a porovnávání s konkurencí, účinnost marketingu a budování vztahů se zákazníky budou nejsilnějšími trendy příštích let, které ovlivní požadavky na dovednosti pracovníků. Vedle marketingu a péče o zákazníky poroste význam produktových inovací a jejich propojení s těmito činnostmi, což vyvolá specifické potřeby v oblasti inovací a kvalifikačních nároků na zaměstnance. Zvýšení kvality produkce, objektivnost jako podklad pro rozhodování a zvyšování efektivnosti výroby mohou vést k vyššímu renomé firmy a následná důvěra zákazníků pak může vést k efektivnosti, bez zbytečných chyb, vícenákladů a rozčarování. Je to nekončící proces, který vyžaduje opakované úsilí, správné řídicí mechanismy, vypovídající analýzu, implementaci podnětů do výrobního cyklu a neustálou inovaci.

Děkuji jménem představenstva všem, kteří se na společném díle roku 2011 podíleli a bez nichž bychom plánované cíle nenaplnili.

V Brně dne 9. 5. 2012

Miloš Březina v. r.  
předseda představenstva

## Zpráva dozorčí rady



společnosti Polygra a. s., se sídlem Brno, Palackého 150, Královo Pole č. p. 1004, IČO 00543641 k účetní závěrce a výroční zprávě této společnosti za rok 2011.

Dozorčí rada se seznámila se zpracovanými materiály a projednala účetní závěrku i výroční zprávu, včetně výroku auditora.

Z předložených podkladů dozorčí rada konstatuje, že společnost splnila své povinnosti vyplývající ze zákona o účetnictví.

Dále dozorčí rada konstatuje, že Polygra a. s. splnila své povinnosti vůči státnímu rozpočtu - daně, jakož i platby sociálního a zdravotního pojištění. Průběžně byly spláceny úvěry, včetně úroků, leasingové splátky a nedocházelo k porušování obecně závazných právních předpisů.

### Usnesení:

Dozorčí rada doporučuje valné hromadě společnosti Polygra a. s., Brno, Palackého 150, Královo Pole č. p. 1004, PSČ 612 00, IČO 00543641, aby schválila účetní uzávěrku Polygry a. s. provedenou k 31.12.2011, závěrečnou zprávu o ověření účetní závěrky Polygry a. s. vydanou auditorem Ing. Alenou Hříbovou, osvědčení KA ČR č. 1386. Dále dozorčí rada doporučuje valné hromadě, aby schválila výplatu odměn členům orgánů společnosti tak, jak je valné hromadě předkládáno.

V Brně dne 30. 4. 2012

Za dozorčí radu

Ing. Kateřina Březinová v. r.  
předsedkyně

## Zpráva nezávislého auditora

valné hromadě společnosti Polygra a.s., se sídlem v Brně, Palackého 150, PSČ 61200, IČO 00543641, zapsaná v obchodním rejstříku Krajského soudu v Brně oddíl B, vložka 76 o ověření řádné účetní závěrky k 31. prosinci 2011.

Ověřila jsem přiloženou účetní závěrku společnosti sestavenou k 31.12.2011 za období od 1. ledna 2011 do 31. prosince 2011, tj. Rozvahu, Výkaz zisku a ztráty a přílohu s Přehledem o změnách vlastního kapitálu. Údaje o společnosti jsou uvedeny v přiloženém výpisu z obchodního rejstříku a bodu 1. přílohy této účetní závěrky.

Za sestavení a věrné zobrazení účetní závěrky v souladu s českými účetními předpisy je odpovědný statutární orgán – představenstvo společnosti. Součástí této odpovědnosti je navrhnout, zavést a zajistit vnitřní kontroly nad sestavováním a věrným zobrazením účetní závěrky tak, aby neobsahovala významné nesprávnosti způsobené podvodem nebo chybou, zvolit a uplatňovat vhodné účetní metody a provádět dané situaci přiměřené účetní odhady.

Mojí úlohou je vyjádřit na základě auditu výrok o této účetní závěrce. Audit byl proveden v souladu se zákonem o auditorech a Mezinárodními auditorskými standardy a souvisejícími aplikačními doložkami Komory auditorů České republiky. V souladu s těmito předpisy jsem povinna dodržovat etické normy a naplánovat a provést audit tak, abych získala přiměřenou jistotu, že účetní závěrka neobsahuje významné nesprávnosti.

Audit zahrnuje provedení auditorských postupů, jejichž cílem je získat důkazní informace o částkách a skutečnostech uvedených v účetní závěrce. Výběr auditorských postupů závisí na úsudku auditora, včetně posouzení rizik, že účetní závěrka neobsahuje významné nesprávnosti způsobené podvodem nebo chybou. Při posuzování těchto rizik auditor přihlédne k vnitřním kontrolám, které jsou relevantní pro sestavení a věrné zobrazení účetní závěrky. Cílem posouzení vnitřních kontrol je navrhnout vhodné auditorské postupy, nikoli vyjádřit se k účinnosti vnitřních kontrol. Audit též zahrnuje posouzení vhodnosti použitých účetních metod, přiměřenosti účetních odhadů provedených vedením i posouzení celkové prezentace účetní závěrky.

Domnívám se, že získané důkazní informace tvoří dostatečný a vhodný základ pro vyjádření mého výroku **bez výhrad**.

Podle mého názoru účetní závěrka ve všech významných (materiálních) ohledech věrně zobrazuje finanční pozici společnosti Polygra a.s. k 31. prosinci 2011, náklady, výnosy a výsledek jejího hospodaření za období od 1. ledna 2011 do 31. prosince 2011 v souladu s účetními předpisy platnými v České republice.

V Rájci-Jestřebí 23. 4. 2012



Ing. Alena Hřibová  
auditor  
osvědčení KA ČR č. 1386

## ***Zpráva nezávislého auditora***

**určená valné hromadě společnosti Polygra a.s., se sídlem v Brně, Palackého 150,  
PSČ 61200, IČO 00543641**

Auditorka Ing. Alena Hřibová, oprávněná k auditorské činnosti podle zákona ČNR 93/2009 Sb. o auditorech, číslo licence 1386, ověřila soulad výroční zprávy s účetní závěrkou sestavenou k 31. prosinci 2011.

Za správnost výroční zprávy je zodpovědný statutární orgán společnosti. Mým úkolem je vydat na základě provedeného ověření výrok o souladu výroční zprávy s účetní závěrkou.

Ověření jsem provedla v souladu s Mezinárodními auditorskými standardy a souvisejícími aplikačními doložkami Komory auditorů České republiky. Tyto standardy vyžadují, aby auditor naplánoval a provedl ověření tak, aby získal přiměřenou jistotu, že informace obsažené ve výroční zprávě, které popisují skutečnosti, jež jsou též předmětem zobrazení v účetní závěrce, jsou ve všech významných ohledech v souladu s příslušnou účetní závěrkou. Jsem přesvědčena, že provedené ověření poskytuje přiměřený podklad pro vyjádření výroku.

Podle mého názoru jsou informace uvedené ve výroční zprávě Společnosti k 31. prosinci 2011 ve všech významných ohledech v souladu s výše uvedenou účetní závěrkou.

V Rájci-Jestřebí 27.4.2012



.....  
Ing. Alena Hřibová  
auditor, osvědčení KA ČR č. 1386



Tel.: + 420 541 518 411  
Fax: + 420 541 214 880  
E-mail: [obchod@polygra.cz](mailto:obchod@polygra.cz)  
Internet: [www.polygra.cz](http://www.polygra.cz)  
Palackého 1004/150  
612 00 Brno-Královo Pole  
Česká republika

